



ADMINISTRATION COMMUNALE

Horaires d'été

L'administration communale passera à l'horaire d'été
du 29 juin 2026 au 14 août 2026



Les guichets des services communaux seront ainsi ouverts du lundi au vendredi de 8h à 12h, y compris la permanence téléphonique.

En revanche, l'après-midi les services seront accessibles **uniquement sur rendez-vous**.

Il faudra de ce fait prendre contact avec le service concerné avant de vous déplacer.

Bel été!

■ La Municipalité

JUMELAGE CHESEAU-AUBIGNAN



La Fête « RETOUR » des 40 ans du Jumelage
aura lieu à Cheseaux

Les 25-26-27 septembre 2026, avec vous!

**Avez-vous envie de faire connaissance
avec nos amis d'Aubignan?**

Êtes-vous disponible?

Un joli programme de festivités, ouvertes à tous sur inscription, vous est concocté en compagnie de nos hôtes d'Aubignan, village proche du Mont Ventoux, où poussent vigne, oliviers et fraises sous le soleil du Vaucluse et parfois avec un mistral tenace...

Pour ce week-end festif, nous recherchons encore quelques hébergements chez l'habitant pour plus de convivialité.

Inscription à la Fête et demande de renseignements au moyen du QR-CODE ci-contre et auprès du Comité d'organisation.

Le Président:

Renaud Pastorello 079 313 09 71

Le Secrétaire:

Joël Humbert 079 735 20 64

Courriel : jumelage.cheseaux@etik.com.



Aubignan (Vaucluse, France), jumelée avec Cheseaux



TÉLÉPHONES UTILES

Commune de Cheseaux

Administration:

Bureaux: Rte de Lausanne 2
Horaire: de 9h à 12h et de 14h à 16h30

Contrôle des habitants

Lundi de 9h à 12h et de 14h à 18h30
Mardi-Mercredi-Vendredi de 9h à 12h
et de 14h à 16h30

Fermé le jeudi 021 731 05 50

Grefe municipale 021 731 05 10

Bourse communale 021 731 05 20

Police administrative Tél. 021 731 05 60
Mobile 079 342 37 70

Service technique 021 731 05 40

Lundi à vendredi de 9h à 12h,
les après-midi sur rendez-vous.

Ecoles

Direction des Ecoles, secrétariat 021 557 49 49

Conciergerie manifestations,
permanence 079 226 38 75

Services médicaux et d'urgences

Médecins de Cheseaux:

Organisation de la garde médicale: En cas d'urgence, contacter son médecin traitant ou en cas d'absence, la centrale téléphonique des médecins au 0848 133 133.

Centre de santé pédiatrique
et gynécologique 021 804 59 59

Centre médical Cheseaux centre 021 731 50 50

Dre Ruoxi Ren 021 731 92 00

MEDENPSY

Dre Marthe, médecine gén. 021 731 46 31

Dr V. Chollet, médecine gén. 021 731 46 31

Mme M. Touma psychologie
et psychothérapie 021 731 46 31

Dr P. Obeid, médecin dentiste 021 731 46 31

Dr A. Boiangiu, médecin dentiste 021 731 33 94

Dr A. Moreau, orthodontiste 021 731 91 00

Pharmacie Amavita, Cheseaux 058 878 28 80

Services d'urgences:

Intoxication 145

Hélicoptère de sauvetage 1414

Gendarmerie Blécherette 021 644 44 44

Feu 118

Ambulances 144

Police / Urgences 117

Divers

Assurances sociales 021 622 74 84

État civil Lausanne 021 557 07 07

Office régional de placement 021 557 44 33

CMS Prilly Nord 021 621 92 00

CMS Prilly 021 622 74 84

Service cantonal
des naturalisations 021 316 45 91

Agenda pour Cheseaux



Juin 2026

24 juin - Portes ouvertes de l'école de musique de la fanfare.

Août 2026

1^{er} août - Fête nationale sur le site du Challenge 2026 de la Jeunesse.

1^{er} août - Passage du Tour de France femme.

5 au 9 août - Challenge UJGDV organisé par la Jeunesse de Cheseaux.

Septembre 2026

5 septembre - Festi'Vernand.

9 septembre - Repas du Fil d'Argent à Cheseaux.

24 septembre - Soirée jeu « acheté 2025-2026 » de la Ludothèque.

26 septembre - Revue des Sapeur-pompier du SDIS La Mère.

26 et 27 septembre - 40 ans du jumelage, fête retour à Cheseaux.

27 septembre - Votations fédérales.

Octobre 2026

6 octobre - Conseil communal de Cheseaux.

14 octobre - Fil d'Argent à Romanel.

28 octobre - Fête de la Courge de Event@Cheseaux.

Novembre 2026

5 novembre - Recrutement Sapeur-pompier du SDIS La Mère.

6 au 8 novembre - Week-end de soutien à l'Artishow,

10 novembre - Conseil communal de Cheseaux.

11 novembre - Fil d'Argent à Cheseaux.

13 et 14 novembre - Marc Donnet-Monay - Spectacle par Event@Cheseaux.

15 novembre - Dé'jeux'né* de la Ludothèque.

21 et 22 novembre - Marche populaire IVV du Fanny-Club Cheseaux.

27 et 28 novembre - Soirée de gym de la FSG.

29 novembre - Votations fédérales

Décembre 2026

12 décembre - Fête de Noël de Event@Cheseaux.

15 décembre - Conseil communal de Cheseaux.

18 décembre - Fil d'Argent à Romanel.

Publications dans l'agenda

Merci aux sociétés locales d'annoncer à la rédaction du Crieur à crieur@blaco.ch les dates de leurs manifestations dès que celles-ci sont connues!

La publication des manifestations dans l'agenda du Crieur est gratuite, mais la rédaction est en droit de refuser celles qui ne correspondraient pas aux buts recherchés d'un journal communal, à savoir: pas de polémiques, de politique, de propagande ou d'annonces contraires aux mœurs.



La priorité est aux piétons prudence



**Boucherie
Charcuterie**

Grandjean
Succ. André Bourdilloud

Spécialités de campagne

Tél. 021 731 12 87

1033 Cheseaux

www.boucherie-grandjean.ch



Notre meilleure référence:
LA QUALITÉ



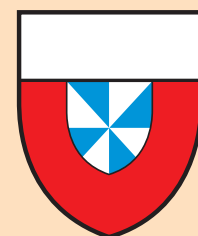
Samedi 1^{er} août 2026 sur le site du Challenge 2026

à côté de la déchetterie du Carroz

Prière de vous y rendre à pied

Programme de la fête du 1^{er} août 2026 :

- | | |
|---------------|---|
| 18h30 | Apéritif offert par la commune |
| 19h15 à 20h45 | Repas : Émincé de poulet à la printanière, épinards en branches, pommes mousseline ou saucisse (schüblig ou saucisse de veau) |
| 21h15 | Partie officielle suivie du feu à la lueur des lampions |



Organisation par
la Jeunesse de Cheseaux



Pour le repas, les habitants de Cheseaux auront, comme chaque année, la possibilité d'acquiescer à l'administration communale des bons de repas à prix réduit.

Ces bons seront mis en vente du 6 au 24 juillet auprès du secrétariat municipal.

Pour rappel, les guichets sont ouverts du lundi au vendredi de 8h à 12h jusqu'au 14 août.

Émincé : Fr. 7.- au lieu de Fr. 15.-

Saucisse : Fr. 3.- au lieu de Fr. 5.-.

Important :

Les repas seront servis uniquement de 19h15 à 20h45

INFORMATIONS COMMUNALES

Le scarabée japonais: un enjeu majeur pour notre commune

Chères habitantes, chers habitants,
Depuis quelque temps, un nouvel insecte suscite une attention particulière en Suisse romande: le scarabée japonais. Cet insecte invasif représente une menace sérieuse pour notre environnement, notre agriculture et même nos jardins privés.


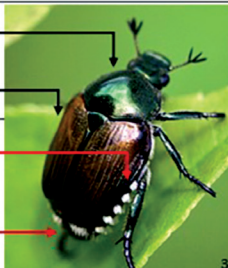
Le scarabée japonais est particulièrement vorace et polyphage: il s'attaque à près de 400 espèces de plantes cultivées, sauvages et ornementales: vignes, arbres fruitiers, maïs, soja, baies, rosiers, érables etc.

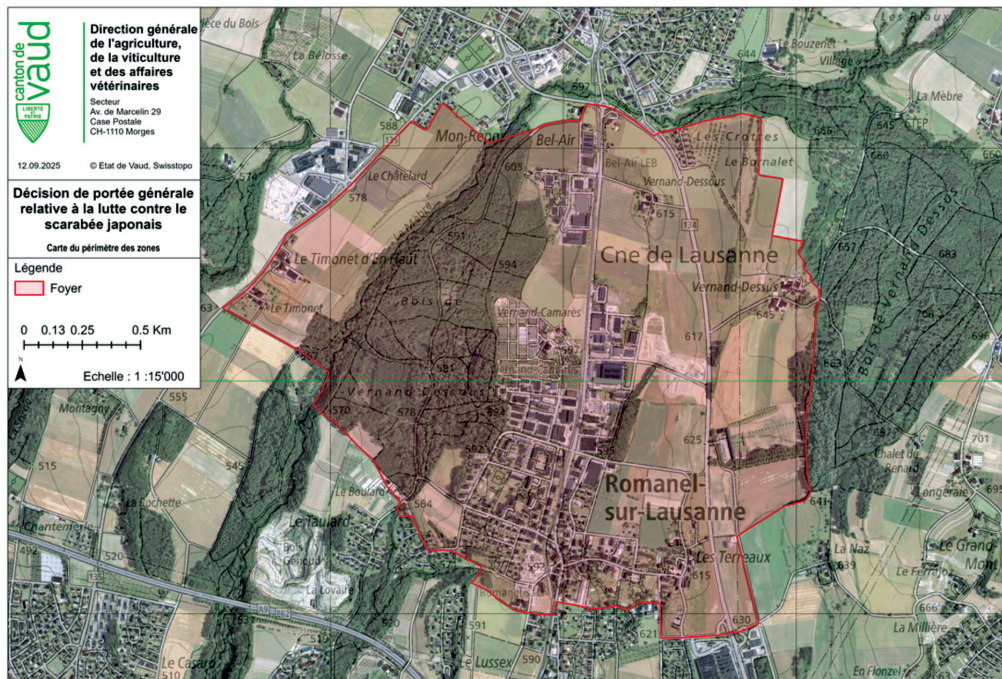
Les larves, qui se développent dans le sol, se nourrissent principalement de racines de graminées dans les surfaces herbagères (jardins privés et parcs publics, terrains de sport, campings, prés, etc.). Selon leur nombre, ils peuvent provoquer de gros dégâts.

Le scarabée adulte est actif de juin à septembre. Il pond ses œufs fin juillet / début août dans des sols assez humides (pelouse arrosée par exemple). Les larves se nourrissent de racines de graminées d'octobre à mai

Sa propagation est rapide et difficile à contenir sans une mobilisation collective. C'est pourquoi les autorités cantonales et fédérales ont mis en place des mesures strictes de surveillance et de lutte. Mais leur efficacité dépend aussi de la vigilance de chacune et chacun d'entre nous.

Il a été repéré à Romanel-sur-Lausanne.

Taille	environ 1 cm : pas plus gros qu'une pièce de 5 centimes ! 
Couleurs	partie supérieure vert métallique partie inférieure cuivrée 
Abdomen	de chaque côté : 5 petites touffes de poils blancs à l'extrémité : 2 plus grosses touffes de poils blancs



Pour toutes les précisions (et tout soupçon de sa présence sur le territoire devant être signalé au plus vite) se référer aux directives cantonales sur le site suivant: <https://www.vd.ch/economie/agriculture-et-viticulture/inspectorat-phytosanitaire/divers>

Nous vous remercions par avance pour votre engagement et votre vigilance.

SÉCURITÉ PUBLIQUE / POLICE ADMINISTRATIVE

Prudence et respect sur les chemins communaux

La commune souhaite attirer l'attention des usagers de la mobilité douce, et plus particulièrement des cyclistes, sur l'importance d'adopter un comportement prudent et respectueux sur les chemins communaux et les chemins AF.

Plusieurs habitants nous ont récemment signalé des situations où des cyclistes circulaient à vitesse élevée et passaient très près des marcheurs, générant un sentiment d'insécurité, notamment pour les familles, les personnes âgées et les promeneurs.

Nous rappelons que ces espaces sont partagés par l'ensemble de la population. Il est donc essentiel de :

- ✓ Adapter sa vitesse aux conditions et à la fréquentation.
- ✓ Laisser une distance suffisante lors des dépassements.
- ✓ Annoncer sa présence avec courtoisie lorsque cela est nécessaire.



La sécurité et le respect mutuel permettent à chacun de profiter sereinement des infrastructures et des espaces de promenade de notre commune.

Nous remercions l'ensemble des usagers pour leur compréhension et leur collaboration. En vous remerciant de prendre bonne note de ce message pour qu'une bonne entente règne à Cheseaux entre promeneurs, cyclistes et agriculteurs.

■ La Sécurité publique
Police administrative


point de vente
multimarque
votre spécialiste en véhicules neufs

Atelier de réparations Olivier Peitrequin

Vente, service et entretien de véhicules toutes marques.
Service climatisation, préparation expertise...
Old timer, AC Cobra

Rte d'Yverdon 9 1033 Cheseaux Tél. +41 21 731 27 00
www.peitrequin.com www.peitrequin.multimarque.com

INFORMATIONS COMMUNALES

Le Tour de France femme passera le 1^{er} août à Cheseaux-sur-Lausanne!

Le Grand Départ de la cinquième édition du Tour de France Femmes avec Zwift sera donné en Suisse, avec une première étape programmée en boucle de Lausanne à Lausanne le samedi 1^{er} août. La venue du Tour de France Femmes avec Zwift en Suisse romande suscite un grand enthousiasme parmi les cyclistes suisses, fières et heureuses de faire découvrir leur région au peloton féminin.

Ce Tour comptera 9 étapes qui se dérouleront du 1er au 9 août 2026. Le Grand Départ comprendra notamment trois étapes en Suisse. Il s'agit d'une opportunité unique de promouvoir le cyclisme féminin et de rassembler la population autour d'un événement festif et populaire.

À cette occasion, la première étape passera par le centre de notre village le 1^{er} août 2026

La caravane publicitaire est attendue vers 13h30 et sera suivie par les coureuses aux alentours de 14h45. Le parcours sera fermé à la circulation environ 1h30 avant le passage de la course et rouvrira environ 15 minutes après celui-ci.

Le centre du village sera fermé à la circulation de 12h30 à 15h30 environ. Pour les restrictions de circulation se référer à l'annonce de notre service sécurité publique ci-dessous.

Afin d'animer cet événement, des sociétés locales vont organiser des animations et des stands entre 12h et 15h30, sur la place du tilleul et parking situé en face de la Maison de Commune et vers la « ferme Emery ».

Pour de plus amples informations concernant l'événement, nous vous invitons à consulter le site officiel suivant : <https://granddepartsuisse.ch>.

Nous espérons pouvoir compter sur votre présence pour faire de cette journée un moment convivial et fédérateur pour notre village.



SÉCURITÉ PUBLIQUE - POLICE ADMINISTRATIVE

Avis fermeture à la circulation Tour de France Féminin

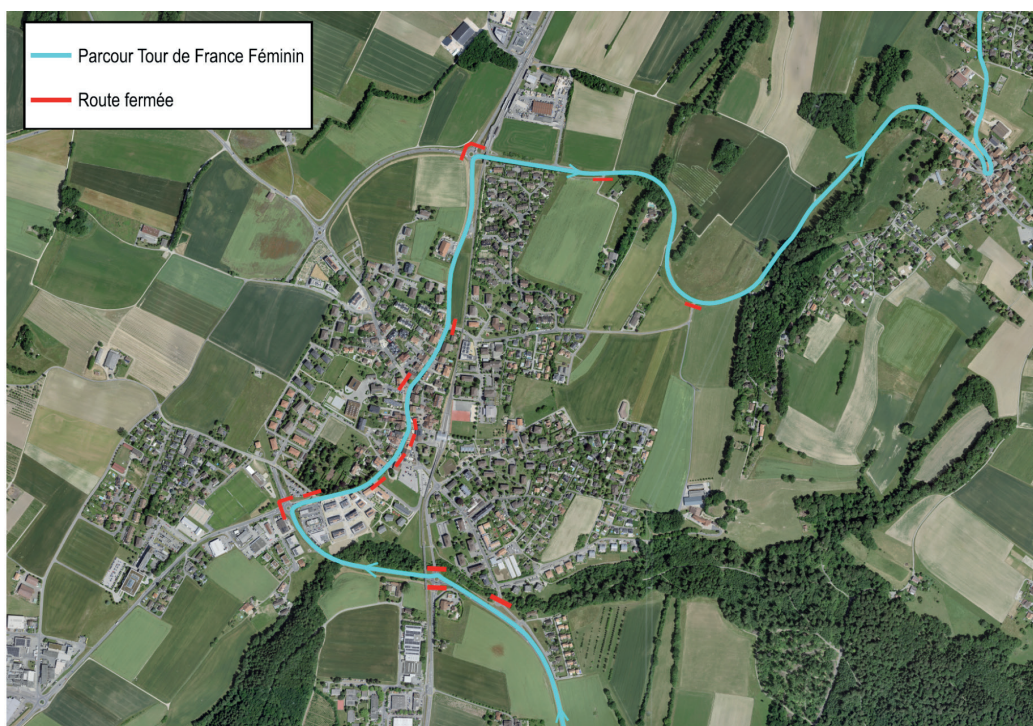
En raison de la manifestation sportive du Tour de France féminin, lequel passera par Cheseaux, la partie Est du village ne sera plus accessible, le centre du village et de nombreuses routes seront fermées à la circulation

Le samedi 1^{er} août entre 12h30 et 15h15

En effet durant ce laps de temps et afin de permettre le passage de la caravane publicitaire et de la course, il ne sera plus possible d'emprunter le contournement de Cheseaux depuis les routes de Lausanne, Genève, Yverdon, ni par l'ancienne route de Morrens. Dès lors il ne sera plus possible de partir ou d'accéder à votre domicile si l'accès doit se faire par ces chemins, ce qui concerne toute la partie Est du village, soit les quartiers de Champ-Pamont, Derrière-la-Ville, Rte de Morrens, Gare, Plantaz, Bellevue, Grands Champs, Mèbre, Bouzenet, Scie, Pré-Marchand.

Conscient du désagrément important occasionné par cette manifestation de portée internationale, nous vous remercions de votre compréhension et vous invitons à prendre les mesures nécessaires et vous conformer à la signalisation qui aura été mise en place.

■ La Sécurité publique
Police administrative



CHESEAUX – ACCUEIL DE JOUR DES ENFANTS

Réseau AJENOL



Le réseau AJENOL regroupe les structures d'accueil des communes de Bournens, Boussens, Cheseaux-sur-Lausanne, Jouxens-Mézery, Prilly, Romanel-sur-Lausanne et Sullens.

C'est le réseau qui fixe les conditions d'accueil, telles que les horaires d'ouverture, les priorités d'accueil et les tarifs des différents modes d'accueil.

Inscription de votre enfant dans une des structures du réseau: uniquement par la liste d'attente centralisée pour les sept communes du réseau: www.ajenol.ch.

Secrétariat du réseau:

Horaire: Lundi: 8h - 11h45
mardi et jeudi: 13h30 - 16h30
Mail: info.ajenol@prilly.ch.
Téléphone: 021 622 73 15.

Garderie « La Galipette »



La garderie La Galipette offre 56 places pour des enfants âgés de 14 semaines jusqu'à l'entrée à l'école. Les enfants sont pris en charge principalement durant le temps de travail de leurs parents.

Une équipe de professionnel-le-s qui assurent l'accompagnement pédagogique des enfants avec une attention constante à la sécurité physique et affective, favorisant l'intégration de chacun et le développement des potentialités dans un espace de liberté et de respect réciproque.

Le temps passé à la garderie doit être pour l'enfant un moment de plaisir, de partage et d'évolution tout en respectant sa personnalité et en favorisant son développement.

Horaires d'ouverture:

La garderie est ouverte de 7h à 18h30 du lundi au vendredi.

Inscription:

Uniquement par la liste d'attente du réseau AJENOL (www.ajenol.ch).

Pour tout renseignement, veuillez contacter la directrice:

Madame Véronique Gagnaux
Téléphone: 021 731 35 34
Mail: galipette@asac-bbcs.ch
Adresse: Garderie La Galipette
Route de Lausanne 4B, 1033 Cheseaux.

UAPE « les Funambules »



Les Funambules

L'UAPE Les Funambules offre 85 places d'accueil pour les enfants de 4 à 10 ans (de la 1P à la 5P) et permet aux parents d'allier vie familiale et vie professionnelle.

Les enfants y approfondissent leurs apprentissages cognitifs et sociaux par le jeu libre, les activités diverses et les contacts avec autrui (enfants et adultes). L'équipe éducative effectue tous les trajets entre l'école et l'UAPE durant la journée pour l'accompagnement des enfants.

Horaires d'ouverture:

Du lundi au vendredi de 7h à 18h30, également pendant une partie des vacances scolaires.

Inscription:

Uniquement par la liste d'attente du réseau AJENOL (www.ajenol.ch).

Pour tout renseignement, veuillez contacter la directrice,

Madame Véronique Gagnaux
Téléphone: 021 731 29 47
Mail: funambules@asac-bbcs.ch
Adresse: UAPE Les Funambules
Route de Lausanne 4, 1033 Cheseaux.

APEMS « l'Espace »



Situé au rez-de-chaussée du collège Jean-Philippe Loÿs de Cheseaux, l'APEMS l'Espace offre 30 places d'accueil pour les enfants de la 6P à la 8P.

Horaires d'ouverture: Du lundi au vendredi de 7h à 18h30, sauf pendant les vacances scolaires (les enfants de 6P ont la possibilité de s'inscrire à l'UAPE pour les vacances).

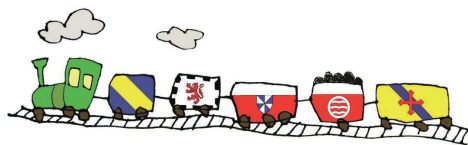
Inscription:

Uniquement par la liste d'attente du réseau AJENOL (www.ajenol.ch).

Pour tout renseignement, veuillez contacter le directeur,

Monsieur Antonio Cassella
Téléphone: 079 585 15 23. Mail: espace@asac-bbcs.ch
Adresse: APEMS l'Espace, Ch. de Derrière-la-Ville 2, 1033 Cheseaux.

Accueil en milieu familial



Une coordinatrice gère l'accueil en milieu familial des communes de Bournens, Boussens, Cheseaux, Romanel et Sullens.

Vous désirez placer votre enfant chez une accueillante en milieu familial (AMF)?

Les accueillantes accueillent à leur domicile des enfants de 14 semaines à 12 ans. Elles proposent une solution de garde souple et individualisée, en petit groupe, dans une ambiance et un rythme familiaux. Elles sont agréées et bénéficient d'une formation continue et d'un suivi par la coordinatrice.

Vous souhaitez devenir accueillante en milieu familial agréée?

Vous bénéficiez d'une formation de base et de cours de formation continue qui vous permettent d'échanger avec les autres accueillantes. Vous travaillez à domicile et fixez vos horaires. Le fait d'être agréée vous garantit le contrôle et le soutien de la coordinatrice, ainsi que d'être affiliée aux assurances sociales. En cas d'intérêt, n'hésitez pas à contacter la coordinatrice.

Inscription d'un enfant:

Uniquement par la liste d'attente du réseau AJENOL (www.ajenol.ch), il n'est pas possible de contacter directement les accueillantes.

Pour tout renseignement, veuillez contacter la coordinatrice,

Madame Gabrielle Lerjen
Horaire: les lundis, mardis et jeudis de 9h à 12h et de 14h à 16h
Téléphone: 079 233 73 10.
Mail: coord.amf@cheseaux.ch
Adresse: Accueil en milieu familial, Administration communale, Case postale 67, 1033 Cheseaux.

Restaurant scolaire « Le Millénium »



Situé au collège Jean-Philippe Loÿs de Cheseaux, il est ouvert à tous les élèves de l'établissement de La Chamberonne en période scolaire, les lundis, mardis, jeudis et vendredis de 11h45 à 13h45. Les élèves de 1-3P (4P à bien plaisir) sont accompagnés durant les trajets de l'école au restaurant, les autres sont accueillis directement sur place.

Les menus de la semaine sont consultables sur le site du traiteur: www.croq-midi.ch. Le prix du menu du jour et de l'accueil est de Fr. 15.- (Fr. 12.- pour les 9-11S, sans surveillance après le repas). Un coin pique-nique, avec fours micro-ondes, est également à disposition.

Les règles de conduite du restaurant scolaire et du coin pique-nique sont sur MonPortail et sur le site internet de la commune.

Inscription et paiement: L'inscription pour les repas est obligatoire. Elle se fait uniquement en ligne par le site www.cheseaux.monportail.ch dans lequel les parents doivent ouvrir un compte prépayé.

Dernier délai: jeudi matin pour les repas de la semaine suivante.

Annulation: Toute annulation d'un repas doit être signalée par le compte MonPortail, au plus vite mais au plus tard le jour même avant 8h30. Faute de quoi, le montant ne sera pas remboursé.

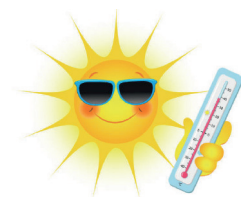
Renseignements et aide à l'inscription:

Mme Amélie Catherin
Horaire: lundi et jeudi toute la journée et mercredi matin
Téléphone: 077 508 23 43.
Mail: amelie.catherin@cheseaux.ch.

Plan canicule: protégeons les plus vulnérables cet été

En raison du changement climatique, les périodes de chaleurs intenses durant l'été sont devenues plus fréquentes et rigoureuses. Face à ce constat, le Service de la Santé et de l'Action Sociale du canton de Vaud reconduit, cette année encore, son plan canicule.

L'objectif de cette action est simple mais essentiel: assurer un suivi régulier auprès de toutes les personnes susceptibles de souffrir de ces vagues de chaleur.



Inscription sur la liste d'appels de la commune

Les personnes principalement concernées ayant déjà été contactées personnellement par courrier, **la commune invite chaleureusement tous ses résidents qui le souhaitent à s'inscrire sur la liste d'appels.**

En cas d'inscription et d'activation du plan, c'est-à-dire lors d'une vague de chaleur caractérisée par des températures journalières et nocturnes élevées pendant au moins trois jours consécutifs, des employés de l'administration communale vous contacteront **au minimum une fois par semaine** pour s'assurer que tout va bien.

Vous pouvez vous inscrire auprès du Contrôle des habitants, au guichet, par téléphone au 021 731 05 50 ou par courriel à contrôle.habitants@cheseaux.ch. Veuillez simplement nous indiquer vos coordonnées (nom, prénom et numéro de téléphone).

Les bons réflexes en cas de fortes chaleurs

Pour traverser au mieux ces périodes de canicule, quelques conseils de prévention fondamentaux s'imposent:

- **Se protéger:** Évitez de sortir et de pratiquer des activités physiques aux heures les plus chaudes.
- **Préserver son intérieur:** Fermez les fenêtres et les volets la journée, et aérez la nuit.
- **S'alimenter:** Buvez de l'eau régulièrement (sans attendre d'avoir soif) et mangez léger.

Reconnaître le coup de chaleur et agir

Le coup de chaleur est une urgence. Soyez attentifs aux signaux d'alerte suivants: **faiblesse, confusion, vertiges, nausées et crampes musculaires.**

Que faire? Il faut agir immédiatement: buvez de l'eau, rafraîchissez-vous à l'aide de linges humides ou prenez une douche.

Numéros utiles:

- **En présence de signaux d'alerte:** Appelez immédiatement votre médecin traitant ou la centrale des médecins au **0848 133 133**.
- **En cas de danger vital:** Appelez directement le **144**.

Des solutions pour vous protéger en cas de fortes chaleurs

Garder la chaleur hors de votre logement
Fermer les fenêtres, volets et stores pendant la journée
Bien aérer le matin tôt, le soir et/ou la nuit

Boire souvent, sans attendre d'avoir soif
1,5 à 2,5 litres d'eau par jour
Éviter les boissons sucrées, le café, le thé et l'alcool, qui favorisent la déshydratation

Privilégier les sorties et les activités physiques aux heures les plus fraîches
Sortir de préférence le matin tôt: l'air est frais et moins pollué

Porter des vêtements légers
Privilégier les habits clairs et amples

Travailler aux heures fraîches et/ou se protéger du soleil
Avec, autant que possible, couvre-nuque, crème solaire indice 50, ombrage, etc.

Penser aux autres
Prendre des nouvelles de ses amis, voisins et proches vulnérables (personnes âgées, malades, nécessitant assistance, etc.)

Consulter les prévisions météorologiques
Dans les médias, applications mobiles et sur le web

Manger léger
De préférence des repas froids, riches en fruits et légumes
Éviter de consommer des aliments laissés longtemps à température ambiante (risque d'intoxication alimentaire)

Se rafraîchir
Avec un brumisateur et/ou un linge mouillé, une baignade ou une douche fraîche
Rester dans un lieu frais

S'informer en cas de prise de médicaments
Auprès du médecin ou en pharmacie pour identifier des problèmes liés à la chaleur

Urgence vitale? 144

Votre état de santé vous inquiète? appelez votre médecin ou la Centrale des médecins 0848 133 133

INFORMATIONS COMMUNALES

Kubus s'installera à Cheseaux de septembre à décembre 2026

Cet automne, Kubus prendra place au Grand Pré à Cheseaux avec une programmation culturelle prévue de septembre à décembre 2026.

Présenté comme un espace culturel et technologique, Kubus propose un dispositif immersif dans lequel les artistes se produisent autour du public. Cette configuration particulière vise à offrir une expérience différente des formats scéniques traditionnels.

Au cours de l'automne, plusieurs rendez-vous seront proposés, mêlant spectacles contemporains, concerts, conférences, mentalisme et autres formes d'expression artistique. Des artistes suisses et internationaux participeront à cette programmation.

L'une des spécificités du lieu réside dans son approche à 360 degrés. Installés sur des chaises pivotantes, les spectateurs peuvent suivre les performances dans toutes les directions et vivre une expérience au plus près des artistes. Certaines propositions pourront également comporter une dimension interactive.

Un bar sera accessible sur place afin de permettre aux visiteurs de prolonger la soirée dans un cadre convivial et d'échanger autour des spectacles et des rencontres artistiques proposées.

La programmation complète ainsi que les informations relatives à la billetterie seront communiquées prochainement sur le site de kubus.swiss.



INFORMATIONS COMMUNALES

Recensement des chiens

Les propriétaires ou détenteurs de chien sont tenus de déclarer à l'Administration communale - Contrôle des habitants :

- Les chiens achetés, adoptés ou reçus en 2025/2026
- Les chiens nés en 2025 restés en leur possession
- les chiens non encore annoncés
- Les chiens vendus, décédés ou donnés en 2025/2026



Les propriétaires dont les chiens sont déjà déclarés sont dispensés de les inscrire à nouveau.

Rappel: Toute acquisition d'un chien en cours d'année doit être annoncée dans les 15 jours à l'autorité communale.

■ La Municipalité

Vos forces
Votre travail.
Votre avenir.

Vous avez plus de 40 ans ?

L'orientation professionnelle vous propose de faire le point gratuitement sur votre situation.

www.vd.ch/viamia

via.
mia.

Vos forces
Votre travail.
Votre avenir.

Vous avez plus de 40 ans ?

L'orientation professionnelle vous propose de faire le point gratuitement sur votre situation.

www.vd.ch/viamia

via.
mia.

Vos forces
Votre travail.
Votre avenir.

Vous avez plus de 40 ans ?

L'orientation professionnelle vous propose de faire le point gratuitement sur votre situation.

www.vd.ch/viamia

via.
mia.

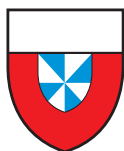
Vos forces
Votre travail.
Votre avenir.

Vous avez plus de 40 ans ?

L'orientation professionnelle vous propose de faire le point gratuitement sur votre situation.

www.vd.ch/viamia

via.
mia.



Commune de Cheseaux
Route de Lausanne 2 - CP 67
1033 Cheseaux-sur-Lausanne

INFORMATIONS COMMUNALES

ÉTAT CIVIL

Liste des subventions communales octroyées par la Municipalité

Subventions pour l'habitat

Objet	Montants TTC	Conditions
Installation solaire thermique	20% du coût mais au maximum Fr. 3'000 par objet	- Pas de remplacement d'installations existantes. - Pour les nouvelles constructions, uniquement sur la partie dépassant le minimum légal.
Installation solaire photovoltaïque	20% du coût mais au maximum Fr. 4'000 par objet	- Pas de remplacement d'installations existantes. - Pour les nouvelles constructions, uniquement sur la partie dépassant le minimum légal.
Chauffage au bois	20% du coût mais au maximum Fr. 3'000 par objet	- Pas de remplacement d'installations existantes. - Uniquement chauffages centraux avec circuits de distribution de la chaleur. Chaudières homologuées par Energie-bois Suisse.
Pompe à chaleur (PAC)	20% du coût mais au maximum Fr. 3'000 par objet	- Pas de remplacement d'installations existantes

Subventions pour la mobilité

Objet	Montants TTC	Conditions
Élaboration d'un plan de mobilité d'entreprise	10% du coût mais au maximum Fr. 1'000 par objet	Seulement en cas de mise en application
Vélo à assistance électrique	Fr. 300 par objet	- Être domicilié dans la commune depuis 1 an. - Maximum 1 fois tous les 5 ans - Présentation d'une facture nominative Le vélo doit obligatoirement être : - Dispensé d'un permis de circulation et d'une homologation - Doté d'une assistance au pédalage jusqu'à 25 km/h maximum - Acheté chez un concessionnaire agréé

Les formulaires relatifs aux subventions pour l'habitat, la mobilité d'entreprise et le vélo à assistance électrique sont disponibles sur le site internet communal : www.cheseaux.ch/ Guichet virtuel/ Subventions énergétiques.

Achat d'un abonnement de transports publics	Fr. 300 maximum	- Être âgé d'au moins 15 ans révolus ou au plus 19 ans révolus au 31 décembre de l'année en cours - Avoir achevé la scolarité obligatoire - Être âgé d'au moins 20 ans révolus ou au plus 25 ans révolus au 31 décembre de l'année en cours - Être aux études ou en formation - Avoir acheté un abonnement de transports publics Mobilis ou CFF
Achat d'un abonnement de transports publics	Fr. 50 maximum	- Avoir atteint l'âge de l'AVS au 31 décembre de l'année en cours - Avoir acheté un abonnement de transports publics Mobilis ou CFF

En cas d'arrivée en cours d'année, les subventions liées aux transports publics sont versées proportionnellement dès le 1^{er} jour du mois d'arrivée (le fichier du contrôle des habitants faisant foi)

Les personnes concernées par la subvention des transports publics recevront automatiquement, chaque année, un courrier accompagné d'un formulaire dans le courant du mois de juillet et devront retourner les documents jusqu'au 31 décembre de l'année concernée.

Transport de personnes à mobilité réduite trajets « de loisirs » (hors trajets pour rendez-vous médicaux)	Fr. 47.40 ou Fr. 54.40 par trajet et selon type de transporteur	- Être domicilié en résidence principale à Cheseaux dans son ménage privé - Être en possession d'une carte de légitimation valable (délivrée par le CMS Prilly Nord) - Transport effectué par un fournisseur reconnu par l'AVASAD et la Fondation Soins Lausanne - Maximum 98 trajets par an (trajet aller-retour compte pour 2 trajets) - Entrée en vigueur le 1 ^{er} juillet 2025
---	---	--

La demande de subvention de transports de personnes à mobilité réduite doit être adressée directement au CMS de Prilly Nord. Pour plus amples informations, nous vous invitons à prendre contact avec le service par téléphone ☎ 021 621 92 00, par e-mail ✉ cms.prilly.nord@avasad.ch ou par courrier (CMS Prilly Nord, Route de Cossonay 26, 1008 Prilly).

Subvention de la taxe relative à la gestion des déchets

Objet	Montants TTC	Conditions
Enfants de 0 à 2 ans	Fr. 100 maximum	- Lors de la naissance, la subvention de Fr. 100 est allouée aux parents sur présentation de la communication de naissance de l'enfant - Cette même subvention est allouée lors des 1 ^{er} et 2 ^{ème} anniversaire, sur présentation d'une pièce d'identité des parents ou/et de l'enfant, pendant le mois de naissance ou le mois qui suit, au plus tard. - En cas d'arrivée ou de départ en cours d'année, la subvention est versée au prorata temporis.
Personnes souffrant d'incontinence	Fr. 100 maximum	- Toute personne dans une telle situation bénéficie d'une subvention annuelle sur présentation d'un certificat médical et d'une pièce d'identité.

Liste de subventions non exhaustive.

Décès

Piatti Erich, le 14 mai 2026
Drapel Jacqueline, le 15 mai 2026
Hayoz Charles, le 18 mai 2026
Bovat René, le 1^{er} juin 2026
Bolomey Paulette, le 5 juin 2026

Naissances

Dalkilic Essra, le 9 avril 2026
Stojanov Luka, le 19 avril 2026
Dolce Elio, le 29 avril 2026
Soares Matia, le 21 mai 2026

Cette liste n'est pas exhaustive, les mutations étant enregistrées sur la base d'annonces de l'état Civil, lesquelles parviennent souvent de manière différée.



INFORMATIONS COMMUNALES

Payez vos factures de la Commune par eBill ou recevez vos factures par voie électronique

Dans un souci écologique et pour faciliter le traitement des factures de nos habitants et usagers, la Commune a le plaisir de vous informer la mise en place de deux nouveaux moyens de paiement alternatifs à la facture traditionnelle format papier.

Il s'agit de :

- Recevoir la facture par courriel
- OU**
- Recevoir la facture sur eBill.

Nous invitons les personnes intéressées à recevoir, par e-mail, les factures émanant de notre administration à nous transmettre leur adresse électronique à bourse@cheseaux.ch. Pour les personnes souhaitant recevoir la facture sur eBill, nous vous donnons rendez-vous sur votre E-banking personnel afin de sélectionner la Commune de Cheseaux-sur-Lausanne comme nouvel émetteur.

Nous espérons que ces moyens de paiement retiendront la meilleure attention de nos habitants et usagers.

■ La bourse communale

Toutes les informations communales
sur www.cheseaux.ch



COMMUNAUTÉ CATHOLIQUE CHESEAU-ROMANEL-SULLENS-BOURNENS-BOUSSENS-VERNAND

Cette Communauté fait partie de la paroisse du Bon Pasteur dont l'église est à Prilly.



Paroisse du Bon Pasteur à Prilly:

Curé modérateur UP - Boniface Bucyana.
Cure du Bon Pasteur: Avenue des Cerisiers
2, 1008 Prilly, Tél.: 021 634 92 14
Site: www.cath-vd.ch/paroisses/prilly/

Comité: Michèle Gay Vallotton, présidente,
courriel: communautcatholique@cath-vd.ch.

Secrétariat: Ch. du Village 9, 1032 Romanel,
Tél.: 021 648 09 42. **Heures d'ouverture:**
sur rendez-vous, Tél. 078 891 40 16.
Site: www.cath-vd.ch/paroisses/prilly/communaute-de-cheseaux/

Baptêmes et mariages: prendre contact
avec la cure du Bon Pasteur à Prilly au 021
634 92 14.

Décès: En cas de décès, contacter les
Pompes funèbres de votre choix et la cure
de Prilly (021 634 92 14) pour fixer l'heure
de la célébration. Les enterrements peuvent
être célébrés dans les églises des communes
de la Communauté, selon une convention
établie avec elles.

Catéchèse: Depuis l'Éveil à la Foi pour les
petits d'un à six ans jusqu'à la préparation
à la 1^{re} Communion en 5^e et 6^e années et à
la confirmation en 9^e et 10^e années.
Contacter la cure du Bon Pasteur pour plus
d'informations. Tél.: 021 634 92 14.

Bulletin paroissial: « L'Essentiel » est
envoyé aux abonnés 4 fois par année,
Abonnement Fr. 20.-, Tél.: 021 634 92 14.

Messes à Cheseaux: Les messes sont
célébrées les samedis à 18h à l'église
de Cheseaux. <https://www.cath-vd.ch/paroisses/prilly/communaute-de-cheseaux/>
Samedi 27 juin, messe de clôture de l'année
suivie d'une collation. Pas de messes juillet
et août.

Samedi 12 septembre, messe de reprise de
l'année suivie d'une collation.

Messes au Bon Pasteur à Prilly: Les
messes sont célébrées en semaine à 18h
(excepté le lundi), samedi 17h et dimanche
9h30.

Tous les jeudis de 9h à 18h, adoration du
Saint-Sacrement au Bon Pasteur à Prilly.
<https://www.cath-vd.ch/paroisses/prilly/>
Horaires des messes durant l'été, mardi et
jeudi à 18h, samedi 17h.

Réservez les dates:

Départ de l'abbé Boniface Bucyana, curé
modérateur de l'Unité pastorale Prilly-Prélaz
Une fête sera célébrée en son honneur le
dimanche 16 août à la paroisse Saint-
Joseph, à l'occasion de ses 45 ans de
sacerdoce et de la fin de son ministère.

Temps de prière avec chants de Taizé:

vendredi 26 juin à 19h à l'Église de Cheseaux
- chaque dernier vendredi du mois.

Cafés contacts:

Les prochains cafés contacts auront lieu
les mardis **1^{er} septembre, 6 octobre, 3
novembre et 1^{er} décembre 2026** dès 9h30
à l'Ancienne cure à Cheseaux.

Dons:

Si vous souhaitez soutenir la Communauté,
vous pouvez utiliser l'IBAN:
CH42 0900 0000 1001 9534 6
D'avance, un grand merci pour votre
générosité!



PAROISSE PROTESTANTE DE CHESEAUX-ROMANEL-VERNAND



Rendez-vous

Temps de prière avec chants de Taizé

Vendredi 26 juin à 19h à l'église de Cheseaux
Lecture biblique, temps de silence, prières
avec des chants de Taizé. Bienvenue à tous.

Jardins de l'été

Osez la rencontre, un lundi à partir 19h30!

Pour participer à l'une de ces soirées
conviviales, autour d'un verre et de petits
grignotages, inscrivez-vous SVP par
téléphone, au moins 5 jours à l'avance,
auprès de l'hôte qui vous accueillera!

29 juin: Claire-Lise Boillat, Ch. des
Communailles 2, 1055 Froideville, 079 795
35 86.

6 juillet: Carina et Denis Pache, Ch. du
Boulard 1, 1032 Romanel, 079 762 05 13.

13 juillet: Martine Ecuyer et Claude Jaccoud,
Ch. des Communailles 9, 1055 Froideville,
079 289 02 22.

20 juillet: Martine et Christian Jaccoud, Rue
du Rossy 10 A, 1055 Froideville, 079 269 68
23.

27 juillet: Irène Pingoud et Corinne et Eric
Wagnières, Av. de Vernand-Dessous 2, 1033
Cheseaux, 021 731 30 51 ou 078 828 19 51

3 août: Christine et Lucien Nicolet, Sentier de
la Vaux 11, 1032 Romanel, 021 646 47 56.

10 août: Florian Bille, pasteur de Cheseaux-
Romanel, Rue du Bugnax 9, 1180 Rolle, 078
824 61 42.

Rappel

Pour soutenir la paroisse,
merci pour vos dons. À
indiquer: IBAN CH12 0900
0000 1000 0576 6 ou par
TWINT



HISTOIRE DE CHESEAUX

L'ancien facteur

À l'heure où La Poste restructure et ferme des bureaux de poste, il est intéressant d'évoquer le service postal d'antan à Cheseaux.

Il y a 100 ans exactement, la poste se trouvait dans le bâtiment de Praz d'Amont sur la route d'Echallens; le buraliste, qui s'appelait Jules Borgeaud était l'arrière-grand-père de MM Daniel et Jean Emery. Sa femme répondait au guichet et distribuait le courrier dans le village. Jules Borgeaud, lui, faisait la tournée et quelle tournée! Elle l'entraînait successivement à Morrens, Cugy, Montheron, Froideville, Bretigny et retour, soit une vingtaine de kilomètres en comptant

les détours vers les
maisons foraines. Jules Borgeaud a
fait ce parcours de
1872 à 1888, tous
les jours, dimanches
compris, ce qui
équivalait à plus de
deux fois et demi
le tour de la terre.
Son salaire annuel
s'élevait, si l'on peut
dire, à Fr. 900.-.

On ne parlait pas
encore de hold-up
à cette époque,
mais il existait déjà
des voleurs. C'est
pourquoi le facteur
qui transportait
dans sa besace des



pièces d'or pour faire ses paiements, y cachait aussi un pistolet. Il semble qu'il n'eût jamais à s'en servir.

En 1888, à la suite d'une réorganisation du service postal, l'activité de Jules Borgeaud se concentra à Cheseaux et dura jusqu'à 1918. Au total 46 ans d'une belle fidélité au service du public.

■ Article tiré du Crieur N° 233 du 13 juin 1986

Cultes

Pour toute information plus précise, merci de
vous en référer au site internet de la paroisse:
eerv.ch/cheseaux-romanel.

Dimanche 21 juin à 10h30, Cheseaux,
F. Bille, Dimanche des Récupérés.

Dimanche 28 juin à 9h15, Romanel, F. Bille.

Dimanche 5 juillet à 10h, Romanel,
B. Vulliamy, Cène, culte unique pour les
paroisses de Cheseaux-Romanel et du Haut-
Talent.

Dimanche 12 juillet à 10h, Froideville,
B. Vulliamy, culte unique pour les paroisses
de Cheseaux-Romanel et du Haut-Talent.

Dimanche 19 juillet à 10h, Cheseaux,
B. Vulliamy, Cène, culte unique pour les
paroisses de Cheseaux-Romanel et du Haut-
Talent.

FIL D'ARGENT

Fil d'Argent - Groupe des Aînés de Cheseaux, Romanel, Vernand



Programme 2026

**Mercredi
9 septembre**
Grande salle
de Cheseaux

Reprise des activités après
la pause de l'été
Repas (sur inscription)
Fr. 20.- tout compris
*Menu: salade d'été, émincé
de bœuf aux champignons,
garniture de légumes, riz pilaf,
dessert glacé, café, vin rouge,
eau.*

**Mercredi 14
octobre**
Salle de la
Concorde de
Romanel à
14h30

Chantée
Veronic'Music
par Véronique Saulay au
piano.

**Mercredi 11
novembre**
Foyer de la
Maison de
commune de
Cheseaux à
14h30

**M. Burhardt de
Romanel, présente ses
années de bénévolat**
pour secourir des enfants
au Tchad.

**Vendredi 18
décembre**
Salle de
Prazqueron
de Romanel à
14h30

Fête de Noël
Contes, chants, musique.



1053 Cugy

Peiry TV Sàrl
 Maîtrise Fédérale
 Vente – Réparations
 079 212 66 01
 sur rendez-vous

DEPUIS 1951
 À VOTRE SERVICE !



CHAPUISAT SA

MAITRISE FEDERALE

**FERBLANTERIE COUVERTURE
 PHOTOVOLTAÏQUE**



www.chapuisatsa.ch

1033 Cheseaux-sur-Lausanne

Tél: 021 731 15 28



**Bibliothèque de
 Cheseaux**

Collège Loys de Cheseaux
 Chemin de Derrière-la-Ville 2

1er étage
 (accessible aux personnes à
 mobilité réduite)

Jeunesse : tous les jours
Adultes : lundi et jeudi
 15h30 - 18h00

Horaires détaillés
 et plus
 d'informations sur
 notre site internet
 →



MEDENPSY

Votre cabinet au centre de Cheseaux, vous offre les prestations suivantes :

- **Médecine dentaire et chirurgie orale**
 Dr Patrick Obeid
 medenpsy@gmail.com
- **Psychologie clinique et psychothérapie**
 Mme Monique Touma
 medenpsy@gmail.com
- **Médecine interne générale FMH**
 Dresse Rebiha Marthe
 rebiha.marthe@svmed-hin.ch
 Dr Vincent Chollet
 Vincent.chollet@hin.ch

Route d'Yverdon 5, 1033 Cheseaux, 1^{er} étage.
 Pour tous vos rendez-vous, veuillez nous contacter par téléphone au 021 731 46 31 ou au moyen de l'e-mail situé sous chaque nom.

**CARRELAGE
 MAÇONNERIE**

**MATHIAS
 DÉCORVET**

079 418 00 93
 mathiasdecorvet@bluewin.ch
 1033 CHESEAUX

Thomas
 régie foncière

CARROSSERIE



1033 Cheseaux
 Ch. de Mon Repos 19

Tél. 021 731 19 50

Mobile 079 214 34 81

carrosserie suisse
 FCR USIC VSCI

B. Martin sa

**Installations sanitaires
 Concessionnaire eau et gaz
 Transformations
 Rénovations
 Entretien
 Dépannage**

Tél. 021 731 14 70 - Fax 021 732 10 75
 1033 Cheseaux-sur-Lausanne
 e-mail: martin.sa@bluewin.ch

Le VBC Cheseaux façonne son effectif 2026-2027 : un projet ambitieux entre continuité, jeunesse et renforts internationaux



Le VBC Cheseaux aborde la saison 2026–2027 avec une vision claire: consolider son identité sportive tout en renforçant son effectif de manière ciblée. Les annonces récentes témoignent d'un club en mouvement, déterminé à s'appuyer sur ses talents suisses, à valoriser sa formation et à intégrer des joueuses internationales capables d'apporter une réelle plus-value.

Un nouveau head coach pour ouvrir un cycle structuré

La nomination de **Collin Cohen comme entraîneur principal** marque un tournant important. Fort d'un parcours construit dans plusieurs programmes NCAA de haut niveau - Missouri Valley College, Utah (Pac-12), Eastern Washington, UNC Wilmington, Pacific Tigers - il arrive en Suisse après avoir dirigé Brøndby VK dans la ligue danoise. Son expérience en développement des joueuses, en analyse tactique et en coordination offensive correspond parfaitement aux ambitions du club, qui voit en lui un leader capable d'insuffler une dynamique moderne et exigeante.

La stabilité comme fondation: plusieurs joueuses prolongent

Le club confirme sa volonté de continuité en prolongeant plusieurs éléments clés de son contingent.

Leila Sager, un pilier défensif confirmé:

La libero suisse, engagée depuis la saison 2025–2026, poursuit l'aventure. Son sens de la lecture du jeu, sa fiabilité en réception et son engagement constant ont convaincu le staff de s'appuyer sur elle pour la suite.

Tifanie Amato, la progression au centre du filet:

Arrivée la saison dernière, la centrale née en 2004 a rapidement trouvé sa place. Son dynamisme, son intelligence de jeu et sa capacité à concilier haut niveau et études exigeantes à HEC Lausanne illustrent un profil complet et prometteur.

Shana Haegele, puissance et maturité:

L'opposante suisse, forte d'un gabarit idéal pour son poste et d'une première saison convaincante, continue son développement à Cheseaux. Sa capacité à peser en attaque comme au bloc en fait un élément important du projet sportif.

Luce de Rham, la formation mise en lumière:

Formée au club, la centrale née en 2007 poursuit son intégration au plus haut niveau. Déjà alignée en LNA depuis 2024–2025, elle incarne la réussite de la filière de formation et la volonté du club de miser sur ses jeunes talents.

Gabriela Zimmermann, retour au bercail:

Après une saison formatrice en LNB avec le Lausanne UC et plusieurs apparitions

en LNA avec Cheseaux, l'aîlière née en 2008 réintègre pleinement le cadre de la première équipe. Sa progression constante confirme son potentiel et son importance dans l'avenir du club.

Julie Monge, un retour attendu après une pause forcée:

Après avoir mis sa carrière au plus haut niveau entre parenthèses en raison d'une blessure, Julie Monge retrouve désormais la compétition au sein de l'effectif LNA. Restée active au club durant sa convalescence, elle s'est investie dans l'encadrement de la première ligue féminine, contribuant à la formation et à la structuration du mouvement juniors. Son retour apporte une expérience précieuse, une connaissance intime du club et une présence fédératrice dans le vestiaire. Elle incarne parfaitement l'esprit de continuité et d'engagement local qui caractérise le projet sportif de Cheseaux.

Des renforts ciblés pour renforcer l'effectif

En parallèle, le VBC Cheseaux accueille plusieurs nouvelles joueuses dont les profils complètent parfaitement les besoins de l'équipe.

Sydney Dowler, une passeuse d'envergure:

Issue du championnat NCAA le plus relevé, la Big Ten Conference, et passée par Arctic Volley en Finlande, l'Américaine apporte leadership, vision du jeu et constance. Son parcours universitaire riche en distinctions atteste de son niveau et de sa capacité à stabiliser un collectif.

Riley Anderson, une aîlière complète et ambitieuse:

Après quatre saisons remarquées à MSU Denver - où elle a été notamment RMAC Player of the Year et All-American First Team - puis un passage en Suède, l'attaquante américaine rejoint Cheseaux avec un profil offensif solide et une expérience internationale déjà affirmée.

Tanaïs Camélique, la jeunesse suisse en pleine ascension:

Réceptionneuse-attaquante née en 2007, formée à Colombier Volley puis au Viteos NUC, elle arrive après une progression notable. Son profil athlétique et sa polyvalence s'inscrivent parfaitement dans la stratégie du club: intégrer des talents suisses prometteurs et les accompagner vers l'élite.

Fabienne Payá, expérience et stabilité au poste de libero:

Avec plusieurs saisons en LNA à Lugano, Zurich et Neuchâtel, la libéro née en 2001 apporte maturité, régularité et une solide connaissance du championnat suisse. Son arrivée renforce un secteur défensif déjà compétitif.

Julia Garovi, un renfort solide au centre du filet:

La centrale suisse née en 2001 rejoint également le VBC Cheseaux après deux saisons en LNA avec Volley Lugano. Formée en Suisse centrale, elle a gravi les échelons du volleyball helvétique grâce à une progression constante, passant par Volley Obwalden puis Volley Luzern en NLB. Ses qualités athlétiques, sa lecture du jeu et son engagement permanent au centre du filet en font un ajout précieux pour le contingent.

D'autres joueuses viendront encore compléter l'équipe

La direction sportive poursuit actuellement la construction de l'effectif et mène encore plusieurs négociations. De nouvelles annonces seront faites ces prochaines semaines.

Une ligne directrice claire et assumée

À travers ces prolongations et ces engagements, le VBC Cheseaux affirme une stratégie cohérente:

- consolider un noyau suisse jeune et talentueux,
- valoriser les joueuses issues de sa formation,
- attirer des profils internationaux capables d'élever le niveau de l'équipe,
- s'appuyer sur un entraîneur principal expérimenté et méthodique.

L'ensemble dessine un projet ambitieux, structuré et tourné vers la progression collective. La saison 2026–2027 s'annonce comme une étape importante dans la construction d'un VBC Cheseaux compétitif, attractif et fidèle à ses valeurs.





Votre entreprise de peinture de proximité



PLÂTRERIE



PEINTURE



FAÇADE



ISOLATION

*Demandez-nous
une offre
sans engagement !*

021 731 21 62
www.hernandezpeinture.ch

Hommes - Femmes - Enfants

1, 2, 3 Coupez...

Sur rendez-vous

Claudia Stauffer
Ch. de Sorécot 44 - 1033 Cheseaux
Tél. 021 731 31 32
Mobile 078 864 12 29



INSTALLATIONS ÉLECTRIQUES SA
LUMIÈRE - TÉLÉPHONE - TV - INFORMATIQUE

Italo BARTOLOTTA

Maupas 48 b - Case postale 220 - **1000 LAUSANNE 22**
1033 CHESEAUX-SUR-LAUSANNE
Tél. 021 647 17 45 - Fax 021 647 43 77 - E-mail : info@mrie.ch



L'ombre a ses experts, profitez-en !

Conception sur mesure, pose, réparation, entretien de protections solaires, de fermetures extérieures mobiles, ou de motrisation de stores et de volets.

Extérieur

Stores toile
Volets roulants
Volets alu
Stores à lamelles
Pergolas
Pergolas bioclimatiques, toit vitré
Grille saut-de-loup

Intérieur

Stores plissés
Stores rollos
Stores à lamelles
Parois japonaises

Moustiquaires



Chapuis Stores SA
En Budron C8 - 1052 Le Mont-sur-Lausanne

Tél.: +41 (0)21 625 61 81
Fax: +41 (0)21 625 69 36

www.chapuisstores.ch
Info@chapuisstores.ch



BCS Fiduciaire Sàrl

Comptabilité - Fiscalité - Conseils

- Tenue et bouclage de comptabilité
- Déclarations d'impôts
- Conseils



BCS Fiduciaire Sàrl
Rue du Pâquis 15
1033 Cheseaux-Lausanne

☎ 021 731 40 15
☎ 021 731 40 16
✉ info@bcs-fiduciaire.ch

ENTRETIEN SUR RENDEZ-VOUS

**En cas de maladresse
Nous on redresse !**



**CARROSSERIE
S.A.R.L.
FAUCHERRE**
BREVET FEDERAL

079 216 88 39 TEL. 021 731 54 00 FAX 021 731 54 01
www.carrosseriefaucherre.ch
RTE DE GENEVE 15 BIS 1033 CHESEAUX

COMET UNIHOCKEY CLUB CHESEAUX

Le 30 mai dernier se sont déroulées les finales de la Coupe Vaudoise d'Unihockey à Cheseaux

Lors de cette dixième édition, les meilleures équipes du canton se sont affrontées afin de conquérir le titre de champion vaudois. À cette occasion, la salle du Marais du Billet a été entièrement aménagée pour rendre cet événement encore plus inoubliable. De nombreux effets spéciaux ont été installés afin de créer une ambiance singulière et de mettre en valeur les joueuses et joueurs d'exception. De nombreux stands de nourriture ont également été installés pour rassasier convenablement les estomacs de chacune et chacun.



Du côté du club des Comets de Cheseaux, une seule équipe était en lice pour ces finales. Nos juniors D ont brillamment relevé le défi en s'imposant sur le score de 11 à 5 contre le groupement Riviera Jongny-Vevey!

La journée fut un franc succès, tant sur le plan de la compétition que du partage. Et par-dessus tout, l'unihockey vaudois a été mis à l'honneur comme il se doit.

■ Le Comet Unihockey Club Cheseaux



SOUVENIRS DU JUMELAGE CHESEAUX-AUBIGNAN



Le 18 mai 1984, premier voyage en Suisse de nos amis d'Aubignan: De gauche à droite : M. Jotterand, Mme et M. Chastel, M. Rey maire d'Aubignan, M. Soard, M. et Mme Serra, M. Duvoisin et M. Duperret syndic de Cheseaux.



MM. Gautschi père et fils sont descendus à vélo à Aubignan en 3 jours en 1984!



Conseils
en santé naturelle
(Appareil de biorésonance)
Massage Dorn et Breuss
Reiki

naturopathie et biorésonance

Isabelle Perrotti
Naturopathe diplômée

10, rte de Lausanne 1033 Cheseaux www.perrotti.ch agréée ASCA
Sur rendez-vous au 079 261 51 01



PERFECT Srl
Sanitaire et Chauffage

Installateur sanitaire et chauffage
Entretien, Rénovation de salle de bain
Détartrage et changement de boiler

Dépannage

Tél. : 078 936 55 52

Tél. fixe : 021 653 38 04

E-mail. : perfect.sanitaire@gmail.com

Cabinet Hypno-liberté

Accompagnement et bien être

Un blocage, un stress, une étape de vie difficile ?

Retrouvez votre équilibre avec l'hypnose
Approche douce et respectueuse

Premier échange de 30 min offert.

Maryannick Petit
Praz Chemard 9
1037 Etagnières



078/719.53.65
www.hypno-liberte.ch

LE CRIEUR
Journal d'informations
de Cheseaux-sur-Lausanne



Nouveau dès ce jour :
Les archives complètes du Crieur du N° 1
au dernier numéro sont en lecture
et en téléchargement libre et gratuit en PDF sur
www.blaco.ch/index.php/le-crieur/archives-du-crieur

LE BATEAU-LUNE

Le Bateau-Lune – Un mois de juin foisonnant

C'est à un été riche de festivités que nous convie le Bateau-Lune.



Tout d'abord, **du 18 au 28 juin prochain**, c'est au Bateau-Lune que les élèves des Ateliers Théâtre de Fabian Ferrari – le nouveau directeur – viendront présenter le fruit de leur année de travail et d'explorations théâtrales. Des enfants jusqu'aux seniors, en passant par les ados ou les amoureux de textes classiques, voire même ceux qui ont préféré relever le défi du théâtre d'improvisation, c'est un programme foisonnant qui sera présenté au public pendant cette **deuxième édition du FAT'FF**

Festival. À noter que les seniors rentrent tout juste du Festival de Théâtre Seniors de Bâle où ils sont allés présenter leur création, « Amour », qui a reçu un accueil des plus chaleureux. De nombreux spectacles affichant d'ores et déjà complet, il est recommandé de ne pas trop tarder pour réserver ses billets.

Ensuite, suite au départ annoncé de Jean Chollet, **c'est le 24 juin** prochain que le nouvel équipage nous révélera sa nouvelle identité visuelle mais aussi, et surtout, **le programme de sa nouvelle saison.** Le peu que nous en avons aperçu nous laisse entendre qu'il s'agira d'un changement...dans la continuité. Beaucoup de théâtre, des créations et, grande nouveauté, du slam. Nous serons en mesure de vous en dire beaucoup plus dans notre prochain numéro. Mais pour l'heure, nous laissons la nouvelle équipe terminer ses préparatifs avant de partir à leur rencontre pour notre prochain numéro.

Billetterie FAT'FF Festival: www.monbillet.ch
Programme nouvelle saison, dès le 24 juin: www.bateaulune.ch

Perdus, égarés sur internet ?

Rendez-vous à nos permanences gratuites proches de votre domicile !

Banques

Transports

Administration

...

Permanences gratuites avec des pros pour vous aider à mieux comprendre le monde d'internet.

Informations

- Tel. : 021 330 40 54
- E-mail : info@clicensemble.ch
- Site web : www.clicensemble.ch

ARASPE Association Belge pour l'Accès à l'Internet
ARASOL Association Belge pour l'Accès à l'Internet

CLIC ensemble

Projet financé par le Canton de Vaud dans le cadre du programme local pour nos seniors.



Au P'tit Bonheur

Café—Restaurant & Chambres d'hôtes

Rte de Genève 4
Cheseaux-sur-Lausanne
021/ 732.15.17
aupitbonheur@bluewin.ch
Viquerat Rémy

Cheseaux 2026 a besoin de tout votre soutien pour que la fête soit belle !

www.cheseaux2026.ch

Challenge 2026 à cheseaux challenge2026cheseaux



À TON AGENDA !

Afterwork le 10 juillet 16h-23h
au centre du village (entrée libre)

Inscriptions aux sports !
Pétanque, volley, jeux sans barrière...
Check ici → www.cheseaux2026.ch

places limitées !

Me 05.08

65.-
par personne

Fondue chinoise ET SPECTACLE

18h45 - 19h00 Ouverture des portes (Karaoke)	19h45 Salade et terrine Fondue chinoise	21h15 - spectacle en deux actes (entracte de 30 minutes avec dessert)
--	--	--

Inscription et infos : animation@cheseaux2026.ch ou à Yvan au 079 348 88 08 jusqu'au 01.08.2026

Sa 08.08

20.-
par personne

PK

billets ici

21h00 - 22h00	Ouverture des portes et contrôle des billets (Karaoke)
22h00	Début du concert

Plus d'informations sur www.cheseaux2026.ch

nous sommes actuellement **À LA RECHERCHE**



des cuisiniers en herbe pour nous faire à manger un sam/dim midi (env. 20 personnes, dans nos locaux, défrayé)

JULIA
079 581 70 43

DE VOS BRAS !

Samedi 25 juillet
avec râteau pour rôtir les copeaux !

Mercredi 29 juillet
pour le montage de la cantine !

INSCRIPTIONS
JULIA
079 581 70 43



des bénévoles durant notre belle manifestation ! Des questions ? N'hésite pas et contacte notre responsable !

AUDREY
077 463 43 48

GADGET
à l'honneur



VERRES À PIED
PACK 6 PIÈCES
48.-
pour soutenir la manifestation !

BETTINA
078 760 07 83

Chaque mois, retrouvez ici les informations concernant l'avancée de notre manifestation ainsi que notre rubrique « à la recherche ». Vous pouvez nous aider ? N'hésitez pas à contacter **notre président Florian au 077 436 84 69 !**

CHESEAUX
MARCHE ET EXERCICES
EN PLEIN AIR
POUR TOUS

URBAN
 TRAINING

GRATUIT

INSCRIPTION SUR LE SITE
www.urban-training.ch



À CHESEAUX-SUR-LAUSANNE

DANCE2BFIT

1h de danse/cardio & renforcement musculaire

- Lundi: 18h30 - salle de rythmique de Derrière-la-Ville - Cristela
- Mardi: 19h - salle de gym Collège Jean-Philippe Loÿs - Cristela
- Mercredi: 9h - salle communale - Cristela
- Mercredi: 19h - salle de rythmique de Derrière-la-Ville - Nadia
- Jeudi: 9h - salle communale - Cristela

MELODYFIT

Méthode douce d'1h de danse & renforcement musculaire

- Mercredi: 18h - salle de rythmique de Derrière la Ville - Cristela



Cristela: +41 79 322 23 33 / cristela@moove2bfit.com

Nadia: +41 79 685 08 22 / nadiaf@moove2bfit.com

www.moove2bfit.com



PORTES OUVERTES

MERCREDI 24 JUIN 2026 DE 17H30 A 19H30

Animations :

- Présence des professeurs de musique
- Démonstrations
- Possibilité d'essayer tous les instruments joués dans notre fanfare (cuivres, batterie, percussions)

Venez nous rendre visite !

Mercredi 24 juin 2026 de 17h30 à 19h30 au local de la Fanfare de Cheseaux (Route de Genève, bâtiment Voirie & Service du feu, à côté des terrains de tennis)

L'occasion de poser toutes vos questions !

Renseignements: Daniel Henriod
 Tél. 079 600 07 18
<https://cheseaux.multisite.ch>

Notre offre :

- Cours et initiation musicale pour enfants dès 6 ans (instrument et solfège)
- Des professeurs diplômés
- Concerts, auditions et camps de musique
- Le tout dans une ambiance sympathique

Notre école de musique est un site de l'Association Multisite, reconnue par la Fondation pour l'enseignement de la musique (FEM)



www.multisite.ch



**Des produits frais et de qualité,
servis dans la bonne humeur!**

Fermé le lundi toute la journée
et le jeudi après-midi

Rte de Lausanne 3 - 1033 Cheseaux
Tél. 021 731 16 13
www.boucherie-chez-grognuz.ch



VENDREDI 13 NOVEMBRE 2026 – 20H30
SAMEDI 14 NOVEMBRE 2026 – 20H30

CHESEAUX-SUR-LAUSANNE - SALLE COMMUNALE
INFOS ET BILLETTERIE - WWW.MONBILLET.CH

Son avenir nous importe



La durabilité est au cœur
de notre mission

- Prêts avec bonus écologique
- Produits d'investissement durable
- Partenaire à long terme des entreprises vaudoises

 **BCV**
Ça crée des liens

www.bcv.ch/impact

Baby-sitting

Bonjour! Je m'appelle Lucie, j'ai 27 ans et je suis assistante socio-éducative qualifiée. **Je vous propose mes services de baby-sitting pour prendre soin de vos enfants en toute sécurité** à votre domicile de la naissance jusqu'à 12 ans environ. Horaires flexibles (du lundi au jeudi soir, le dimanche soir, vacances scolaires ou sur demande). Permis et véhicule à disposition, je me déplace facilement. Tarif: Fr. 20.-/heure (discutable). Contact: 076 530 39 13.

Jeune femme (née en 2002), sérieuse, avec expérience, ayant terminé l'apprentissage ASE (Assistante Socio-éducative Enfants) avec succès en 2022 et obtenu l'attestation de la Croix-Rouge en 2018 **propose ses services de Baby-sitting** selon ses disponibilités. Renseignements au 079 874 35 45.

Jeune fille de 21 ans ayant obtenu **l'attestation de la Croix-Rouge** est à votre disposition pour s'occuper de vos enfants. C'est très volontiers que je vous réponde au 078 916 29 56. Je suis joignable à partir de 15h30 la semaine et dès 10h le week-end.

Besoin d'un moment pour vous? Je m'occupe volontiers de vos enfants en toute confiance. Je suis une jeune femme diplômée, titulaire d'un CFC d'assistante socio-éducative (expérience en crèche) et j'aime m'occuper des enfants avec sérieux, bienveillance et professionnalisme. Je suis disponible en soirée et les week-ends. Je peux également vous donner un coup de main pour vos animaux (promenade, nourriture). Contact: 079 718 41 12.

Soutien scolaire

Propose soutien scolaire. Étudiante en Master de français et d'anglais à l'UNIL propose des cours d'appui en allemand, anglais et français pour élèves de primaire, secondaire, gymnase et apprentissage. Expérience dans l'enseignement. Tarif: 25.-/heure. Contact: 079 620 42 07.

Aides diverses

Dame à la retraite **garde vos petits chiens** durant vos vacances, tél. 079 540 25 65.

Divers

Une idée de cadeau originale? Découvrez ma boutique dédiée à la famille. Petite créatrice, je vous propose des livres de souvenirs, des cartes de vœux artisanales et plein d'idées de cadeaux, personnalisables et faits à la main! www.meslivres-racontezmoi.ch. Tél. 079 665 92 59.

Pour vos fêtes de famille, baptême, anniversaire d'enfants, etc. **la Paroisse réformée de Cheseaux-Romanel-Vernand propose à la location les locaux suivants pour env. 30 personnes:** Cheseaux: Ancienne Cure, Romanel: La Concorde. Renseignements par tél. 079 476 46 03 (aussi SMS).

PETITES ANNONCES

À votre service

Étudiante à la Haute École de Musique de Lausanne **enseigne le violon, la flûte traversière et le solfège** aux élèves de tous âges et de tous les niveaux. Lieu: HeMu Lausanne, à Cheseaux ou chez vous. Tarif: 70.- de l'heure. 079 638 89 98.

Réflexologue diplômée, je poursuis actuellement ma formation en vue d'obtenir le Certificat de Branche. Dans ce cadre, je propose des séances de réflexologie à tarif préférentiel (Fr. 40.- au lieu de Fr. 100.-). La réflexologie peut vous accompagner notamment en cas de douleurs, troubles du sommeil, problèmes digestifs, stress ou anxiété... Une belle occasion de découvrir les bienfaits de la réflexologie tout en prenant soin de vous. Pour tout renseignement ou pour réserver une séance, n'hésitez pas à me contacter au 079 436 59 50, Eugenia Politi.

Massothérapeute agréé ASCA propose des massages classiques et massage du dos à Cheseaux. Contact 079 376 76 57 ou tatjana.reynaud@hotmail.com.

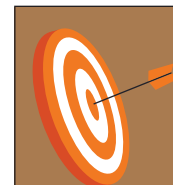
Envie de renouveau? besoin d'aide? Je suis là pour répondre à vos envies de rénovation: Peinture, papier peint, micro-ciment cuisine & salle de bains, travaux d'entretien, rénovation et relooking de meubles & divers petits travaux. Devis gratuit. Je me déplace à domicile et dispose d'un véhicule utilitaire (frais de déplacement en sus si plus de 10 kilomètres). 079 713 57 95, info@heta-sarl.ch / www.heta-sarl.ch.

Service taxi pour vos déplacements service de taxi à Cheseaux. Jose Manuel Valinas. 079 255 58 97.

Jeune fille de 19 ans, domiciliée à Cheseaux, étudiante universitaire, en possession d'une maturité scientifique bilingue (Français Anglais) **propose des cours d'appuis en: Math, Anglais, Allemand et Français pour des enfants scolarisés en primaire, secondaire et gymnase.** Très pédagogue avec une grande expérience dans l'appui scolaire n'hésitez pas à me contacter au: 079 589 44 29. Tarif: Fr. 24.-/heure.

Votre petite annonce dans le Crieur?

Une petite annonce gratuite pour les habitants de Cheseaux dans le Crieur? Par courriel à crieur@blaco.ch ou par écrit à Commune de Cheseaux, Administration communale, Case postale 67, 1033 Cheseaux.



Ici, votre publicité
aurait atteint
sa cible !



Centre de l'Oeil

**CONSULTATION
OPHTALMOLOGIQUE**

NOUS VOUS PROPOSONS

CHECK UP	DEPISTAGES	TRAITEMENTS
BILAN VISUEL	CATARACTE	CONJONCTIVITE
PRESSION	DMLA	ALLERGIE
SANTE DE L'OEIL	GLAUCOME	OEIL SEC

RDV en ligne **PRENEZ RENDEZ-VOUS**



Centre de l'Oeil
Route de Lausanne 9
1033 Cheseaux-sur-Lausanne
entrée côté "Place de la Gare du LEB"

☎ 021 732 19 20
✉ cheseaux@centroeilvaud.ch



Un éventail de services à votre disposition

 Solaires

 Fiscalité

 Conseil aux entreprises

 Comptabilité

 Planification

 Audit

Fiduciaire Staehli SA
 📍 Vignettaz 7, 1054 Morrens
 ☎ +41 21 867 13 13
 ✉ info@fiduciaire-staehli.ch
www.fiduciaire-staehli.ch



CASSAR SA
Le choix de la proximité

Pompes funèbres

24H/24 ET 7J/7

Votre conseillère funéraire
Sabine DUTOIT
079 197 90 59

À VOS CÔTÉS DEPUIS PLUS DE 20 ANS

Cheseaux-sur-Lausanne et région
www.cassar.ch





Di Stefano Electricité

Installations électriques, téléphones
TV, dépannages et entretien

Rue de la Mèbre 6
1033 Cheseaux
Tél./Fax 021 731 28 28
Mobile 078 888 86 46



NOUVEAU CONCEPT

Sur rendez-vous
Nouvel environnement
Du mardi au samedi

APPELEZ-NOUS



EWME

VISUAL STUDIO

OPTICIENS

www.visualstudio.ch

Rte de Lausanne 9 - 1033 Cheseaux - 021 732 19 19 - info@visualstudio.ch

RAIFFEISEN

Banque Raiffeisen d'Assens

Assens | Goumoëns | Cheseaux | Crissier | Renens

Pouvoir tout dire et être écouté

Un entretien aide.
Anonyme et confidentiel. 24h sur 24.
Aide par mail: www.143.ch



Tel 143
La Main Tendue

Compte 30-14143-9 

