



## INFORMATIONS COMMUNALES

### Coup de balai à Cheseaux!

Le samedi 21 mars dernier, sous un beau soleil printanier, 71 personnes ont répondu à l'appel pour la traditionnelle journée de ramassage des déchets. Réparties en quatre groupes, les personnes présentes, animées par David Morand et son apprenti Yann Reinhard du service de voirie, ainsi que par Naïcha Kähr et Etienne Fleury de la municipalité, ont sillonné le village, des abords de la Mèbre aux chemins, parkings et autres lieux stratégiques. Cette année, une belle surprise : plus de 20 enfants étaient de la partie, accompagnés de leurs parents. Voir autant de jeunes s'impliquer avec enthousiasme et énergie pour leur village est une vraie fierté! COSEDEC et sa fameuse roue des déchets ont mis l'ambiance! Entre questions sur le tri et défis à relever, les enfants — et quelques adultes pris au jeu — ont rivalisé d'ardeur: une canette vide, un vieux téléphone... où ça se jette tout ça? Une manière ludique de tester ses connaissances et de repartir avec de bons réflexes.

Après l'effort, le réconfort: tout le monde s'est retrouvé pour un apéritif ensoleillé dans la cour du collège, avant de partager un délicieux repas de pâtes au réfectoire du Millénium, préparé avec soin par le restaurant Le Postillon. De la préparation au rangement, l'intendance a été assurée avec efficacité par Jacqueline Dieperink, Municipale, et nos deux bénévoles Marie-Laurence Ragon et Laurent Gourong, sous la responsabilité de Mme Desplands. Thierry Auberson, Municipal, et Micaela Colleoni, secrétaire municipale adjointe, ont quant à eux assuré l'organisation de la journée tout en mettant la main à la pâte. Fait réjouissant: la quantité de déchets récoltés continue de diminuer, signe encourageant d'une prise de conscience collective en faveur de la préservation de notre cadre de vie.

La Municipalité remercie chaleureusement toutes les personnes présentes pour leur engagement et leur bonne humeur, avec une mention toute spéciale pour nos jeunes éco-guerriers et éco-guerrières en herbe. C'est toujours un vrai plaisir de partager ce moment ensemble.

**Rendez-vous l'année prochaine.  
On compte sur vous!**





samedi 2 mai 2026  
15h à 18h

# Bazar aux jouets

à l'EMS Primerocroche du Grand Pré à Cheseaux

mise en page : Favre Publicité

Inscriptions  
couverture enfant/règlement  
dès le 14 mars  
sur notre site internet

[www.eventcheseaux.ch](http://www.eventcheseaux.ch)

*A lieu par tous les temps !*

avec buvette



## SÉCURITÉ PUBLIQUE POLICE ADMINISTRATIVE

### Restrictions de circulation le samedi 18 avril 2026, de 8h à 16h Fermeture de la route de Lausanne

Comme habituellement lors de la course pédestre des « Traîne-Savates », une partie de la route de Lausanne, tronçon entre la BCV et l'église, sera fermée pour le bon déroulement de la manifestation. Le transit devra se faire, entre 8h et 16h par la route de contournement. L'accès aux commerces reste possible depuis les routes de Genève et d'Yverdon et la rue du Pâquis. De plus les riverains pourront se stationner sur le parking du Grand Pré lequel sera gratuit durant cette journée.

**Lors des départs de courses, soit à 10h, 10h45, 10h50, 13h, 13h30 et 14h, fermeture à la circulation des routes de Genève, Lausanne et des chemins de Sorécot et Sous-le-Mont 10 minutes avant et environ 5 minutes après les départs.**

**Durant les courses une partie des chemins de Derrière-le-Château, Pré-Louis, Saugettaz et Sous-le-Mont, seront également partiellement fermés à la circulation, de 10h à 15h et selon le passage des coureurs.** Durant cette période il sera possible de circuler par intermittence sur ces tronçons **selon les ordres et consignes de la police et des commissaires de course.**

Nous remercions les personnes concernées de leur compréhension, les invitons à se conformer à la signalisation mise en place, et de faire preuve d'une prudence dictée par les circonstances.

■ La Sécurité publique / Police administrative

## TRAÎNE-SAVATES

### Cheseaux au rythme des Traîne-Savates

**La course des Traîne-Savates se tiendra à Cheseaux le samedi 18 avril 2026.**

Pour une journée sportive placée sous le signe de la convivialité. Cette épreuve régionale proposera plusieurs parcours adaptés à tous les niveaux, des coureurs expérimentés aux amateurs souhaitant relever un défi personnel. Les spectateurs pourront encourager les participants le long du tracé et profiter d'une ambiance animée au cœur du village. La manifestation rassemblera de nombreux passionnés venus de toute la région. Entre performance et plaisir de courir, chacun trouvera sa place dans cet événement printanier qui célèbre le sport et le partage.

**Inscriptions de dernière minute en ligne uniquement!**



## HOMMAGE

### Décès de M. Simon Veulliez

C'est avec une profonde tristesse que nous avons appris le décès de Simon Veulliez, responsable de la déchetterie

Au nom de l'ensemble des collaborateurs-trices de la commune de Cheseaux-sur-Lausanne, nous tenons à adresser à sa famille nos plus sincères condoléances ainsi que l'expression de notre vive sympathie dans cette épreuve douloureuse. Arrivé au sein de notre commune le 1<sup>er</sup> décembre 2011, il a d'abord travaillé au service de la voirie avant de s'investir pleinement dans la création de notre déchetterie. Tous gardent le souvenir de son entrée en fonction officielle le 4 février 2012 lors d'une inauguration par -15 degrés. Durant ses quinze années au service de notre commune, il a accompli son travail avec un engagement exemplaire. Professionnel, autonome et profondément responsable, il a su gagner l'estime et le respect de tous. Son amabilité et son sens du service ont marqué durablement ses collègues, les autorités communales ainsi que l'ensemble de la population.



Son départ représente une perte immense pour notre collectivité. Nous garderons le souvenir d'un collaborateur dévoué, apprécié de tous, et d'un homme dont les qualités humaines ont laissé une empreinte précieuse.

En ces moments de peine, nos pensées accompagnent sa famille. Avec toute notre considération et notre soutien,

■ L'ensemble du personnel de la commune de Cheseaux-sur-Lausanne



## CHESEAUX – ACCUEIL DE JOUR DES ENFANTS

### Réseau AJENOL



Le réseau AJENOL regroupe les structures d'accueil des communes de Bournens, Boussens, Cheseaux-sur-Lausanne, Jouxten-Mézery, Prilly, Romanel-sur-Lausanne et Sullens.

C'est le réseau qui fixe les conditions d'accueil, telles que les horaires d'ouverture, les priorités d'accueil et les tarifs des différents modes d'accueil.

**Inscription de votre enfant dans une des structures du réseau:** uniquement par la liste d'attente centralisée pour les sept communes du réseau: [www.ajenol.ch](http://www.ajenol.ch).

#### Secrétariat du réseau:

Horaire: Lundi: 8h - 11h45  
mardi et jeudi: 13h30 - 16h30  
Mail: [info.ajenol@prilly.ch](mailto:info.ajenol@prilly.ch).  
Téléphone: 021 622 73 15.

### Garderie « La Galipette »



La garderie La Galipette offre 56 places pour des enfants âgés de 14 semaines jusqu'à l'entrée à l'école. Les enfants sont pris en charge principalement durant le temps de travail de leurs parents.

Une équipe de professionnel-le-s qui assurent l'accompagnement pédagogique des enfants avec une attention constante à la sécurité physique et affective, favorisant l'intégration de chacun et le développement des potentialités dans un espace de liberté et de respect réciproque.

Le temps passé à la garderie doit être pour l'enfant un moment de plaisir, de partage et d'évolution tout en respectant sa personnalité et en favorisant son développement.

#### Horaire d'ouverture:

La garderie est ouverte de 7h à 18h30 du lundi au vendredi.

#### Inscription:

Uniquement par la liste d'attente du réseau AJENOL ([www.ajenol.ch](http://www.ajenol.ch)).

**Pour tout renseignement,** veuillez contacter la directrice:

Madame Véronique Gagnaux  
Téléphone: 021 731 35 34  
Mail: [galipette@asac-bbcs.ch](mailto:galipette@asac-bbcs.ch)  
Adresse: Garderie La Galipette  
Route de Lausanne 4B, 1033 Cheseaux.

### UAPE « les Funambules »



Les Funambules

L'UAPE Les Funambules offre 85 places d'accueil pour les enfants de 4 à 10 ans (de la 1P à la 5P) et permet aux parents d'allier vie familiale et vie professionnelle.

Les enfants y approfondissent leurs apprentissages cognitifs et sociaux par le jeu libre, les activités diverses et les contacts avec autrui (enfants et adultes). L'équipe éducative effectue tous les trajets entre l'école et l'UAPE durant la journée pour l'accompagnement des enfants.

#### Horaires d'ouverture:

Du lundi au vendredi de 7h à 18h30, également pendant une partie des vacances scolaires.

#### Inscription:

Uniquement par la liste d'attente du réseau AJENOL ([www.ajenol.ch](http://www.ajenol.ch)).

**Pour tout renseignement,** veuillez contacter la directrice,

Madame Véronique Gagnaux  
Téléphone: 021 731 29 47  
Mail: [funambules@asac-bbcs.ch](mailto:funambules@asac-bbcs.ch)  
Adresse: UAPE Les Funambules  
Route de Lausanne 4, 1033 Cheseaux.

### APEMS « l'Espace »



Situé au rez-de-chaussée du collège Jean-Philippe Loÿs de Cheseaux, l'APEMS l'Espace offre 30 places d'accueil pour les enfants de la 6P à la 8P.

**Horaires d'ouverture:** Du lundi au vendredi de 7h à 18h30, sauf pendant les vacances scolaires (les enfants de 6P ont la possibilité de s'inscrire à l'UAPE pour les vacances).

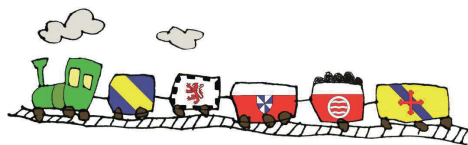
#### Inscription:

Uniquement par la liste d'attente du réseau AJENOL ([www.ajenol.ch](http://www.ajenol.ch)).

**Pour tout renseignement,** veuillez contacter le directeur,

Monsieur Antonio Cassella  
Téléphone: 079 585 15 23. Mail: [espace@asac-bbcs.ch](mailto:espace@asac-bbcs.ch)  
Adresse: APEMS l'Espace, Ch. de Derrière-la-Ville 2, 1033 Cheseaux.

### Accueil en milieu familial



Une coordinatrice gère l'accueil en milieu familial des communes de Bournens, Boussens, Cheseaux, Romanel et Sullens.

#### Vous désirez placer votre enfant chez une accueillante en milieu familial (AMF)?

Les accueillantes accueillent à leur domicile des enfants de 14 semaines à 12 ans. Elles proposent une solution de garde souple et individualisée, en petit groupe, dans une ambiance et un rythme familiaux. Elles sont agréées et bénéficient d'une formation continue et d'un suivi par la coordinatrice.

#### Vous souhaitez devenir accueillante en milieu familial agréée?

Vous bénéficiez d'une formation de base et de cours de formation continue qui vous permettent d'échanger avec les autres accueillantes. Vous travaillez à domicile et fixez vos horaires. Le fait d'être agréée vous garantit le contrôle et le soutien de la coordinatrice, ainsi que d'être affiliée aux assurances sociales. En cas d'intérêt, n'hésitez pas à contacter la coordinatrice.

#### Inscription d'un enfant:

Uniquement par la liste d'attente du réseau AJENOL ([www.ajenol.ch](http://www.ajenol.ch)), il n'est pas possible de contacter directement les accueillantes.

**Pour tout renseignement,** veuillez contacter la coordinatrice,

Madame Gabrielle Lerjen  
Horaire: les lundis, mardis et jeudis de 9h à 12h et de 14h à 16h  
Téléphone: 079 233 73 10.  
Mail: [coord.amf@cheseaux.ch](mailto:coord.amf@cheseaux.ch)  
Adresse: Accueil en milieu familial, Administration communale, Case postale 67, 1033 Cheseaux.

### Restaurant scolaire « Le Millénium »



Situé au collège Jean-Philippe Loÿs de Cheseaux, il est ouvert à tous les élèves de l'établissement de La Chamberonne en période scolaire, les lundis, mardis, jeudis et vendredis de 11h45 à 13h45. Les élèves de 1-3P (4P à bien plaisir) sont accompagnés durant les trajets de l'école au restaurant, les autres sont accueillis directement sur place.

Les menus de la semaine sont consultables sur le site du traiteur: [www.croq-midi.ch](http://www.croq-midi.ch). Le prix du menu du jour et de l'accueil est de Fr. 15.- (Fr. 12.- pour les 9-11S, sans surveillance après le repas). Un coin pique-nique, avec fours micro-ondes, est également à disposition.

**Les règles de conduite du restaurant scolaire et du coin pique-nique sont sur MonPortail et sur le site internet de la commune.**

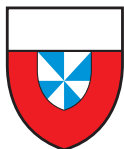
**Inscription et paiement:** L'inscription pour les repas est obligatoire. Elle se fait uniquement en ligne par le site [www.cheseaux.monportail.ch](http://www.cheseaux.monportail.ch) dans lequel les parents doivent ouvrir un compte prépayé.

Dernier délai: jeudi matin pour les repas de la semaine suivante.

**Annulation:** Toute annulation d'un repas doit être signalée par le compte MonPortail, au plus vite mais au plus tard le jour même avant 8h30. Faute de quoi, le montant ne sera pas remboursé.

#### Renseignements et aide à l'inscription:

Mme Amélie Catherin  
Horaire: lundi et jeudi toute la journée et mercredi matin  
Téléphone: 077 508 23 43.  
Mail: [amelie.catherin@cheseaux.ch](mailto:amelie.catherin@cheseaux.ch).



Commune de Cheseaux  
Route de Lausanne 2 - CP 67  
1033 Cheseaux-sur-Lausanne

## INFORMATIONS COMMUNALES

## ÉTAT CIVIL

### Liste des subventions communales octroyées par la Municipalité

#### Subventions pour l'habitat

Objet	Montants TTC	Conditions
Installation solaire thermique	20% du coût mais au maximum Fr. 3'000 par objet	- Pas de remplacement d'installations existantes. - Pour les nouvelles constructions, uniquement sur la partie dépassant le minimum légal.
Installation solaire photovoltaïque	20% du coût mais au maximum Fr. 4'000 par objet	- Pas de remplacement d'installations existantes. - Pour les nouvelles constructions, uniquement sur la partie dépassant le minimum légal.
Chauffage au bois	20% du coût mais au maximum Fr. 3'000 par objet	- Pas de remplacement d'installations existantes. - Uniquement chauffages centraux avec circuits de distribution de la chaleur. Chaudières homologuées par Energie-bois Suisse.
Pompe à chaleur (PAC)	20% du coût mais au maximum Fr. 3'000 par objet	- Pas de remplacement d'installations existantes

#### Subventions pour la mobilité

Objet	Montants TTC	Conditions
Élaboration d'un plan de mobilité d'entreprise	10% du coût mais au maximum Fr. 1'000 par objet	Seulement en cas de mise en application
Vélo à assistance électrique	Fr. 300 par objet	- Être domicilié dans la commune depuis 1 an. - Maximum 1 fois tous les 5 ans - Présentation d'une facture nominative <b>Le vélo doit obligatoirement être :</b> - Dispensé d'un permis de circulation et d'une homologation - Doté d'une assistance au pédalage jusqu'à 25 km/h maximum - Acheté chez un concessionnaire agréé

Les formulaires relatifs aux subventions pour l'habitat, la mobilité d'entreprise et le vélo à assistance électrique sont disponibles sur le site internet communal : [www.cheseaux.ch/Guichet virtuel/ Subventions énergétiques.](http://www.cheseaux.ch/Guichet_virtuel/Subventions_energetiques)

Achat d'un abonnement de transports publics	Fr. 300 maximum	- Être âgé d'au moins 15 ans révolus ou au plus 19 ans révolus au 31 décembre de l'année en cours - Avoir achevé la scolarité obligatoire - Être âgé d'au moins 20 ans révolus ou au plus 25 ans révolus au 31 décembre de l'année en cours - Être aux études ou en formation - Avoir acheté un abonnement de transports publics Mobilis ou CFF
Achat d'un abonnement de transports publics	Fr. 50 maximum	- Avoir atteint l'âge de l'AVS au 31 décembre de l'année en cours - Avoir acheté un abonnement de transports publics Mobilis ou CFF

En cas d'arrivée en cours d'année, les subventions liées aux transports publics sont versées proportionnellement dès le 1<sup>er</sup> jour du mois d'arrivée (le fichier du contrôle des habitants faisant foi)

**Les personnes concernées par la subvention des transports publics recevront automatiquement, chaque année, un courrier accompagné d'un formulaire dans le courant du mois de juillet et devront retourner les documents jusqu'au 31 décembre de l'année concernée.**

Transport de personnes à mobilité réduite trajets « de loisirs » (hors trajets pour rendez-vous médicaux)	Fr. 47.40 ou Fr. 54.40 par trajet et selon type de transporteur	- Être domicilié en résidence principale à Cheseaux dans son ménage privé - Être en possession d'une carte de légitimation valable (délivrée par le CMS Prilly Nord) - Transport effectué par un fournisseur reconnu par l'AVASAD et la Fondation Soins Lausanne - Maximum 98 trajets par an (trajet aller-retour compte pour 2 trajets) - Entrée en vigueur le 1 <sup>er</sup> juillet 2025
---	---	--

La demande de subvention de transports de personnes à mobilité réduite doit être adressée directement au CMS de Prilly Nord. Pour plus amples informations, nous vous invitons à prendre contact avec le service par téléphone ☎ 021 621 92 00, par e-mail ✉ [cms.prilly.nord@avasad.ch](mailto:cms.prilly.nord@avasad.ch) ou par courrier (CMS Prilly Nord, Route de Cossonay 26, 1008 Prilly).

#### Subvention de la taxe relative à la gestion des déchets

Objet	Montants TTC	Conditions
Enfants de 0 à 2 ans	Fr. 100 maximum	- Lors de la naissance, la subvention de Fr. 100 est allouée aux parents sur présentation de la communication de naissance de l'enfant - Cette même subvention est allouée lors des 1 <sup>er</sup> et 2 <sup>ème</sup> anniversaire, sur présentation d'une pièce d'identité des parents ou/et de l'enfant, <b>pendant le mois de naissance ou le mois qui suit, au plus tard.</b> - <b>En cas d'arrivée ou de départ en cours d'année, la subvention est versée au prorata temporis.</b>
Personnes souffrant d'incontinence	Fr. 100 maximum	- Toute personne dans une telle situation bénéficie d'une subvention annuelle sur présentation d'un certificat médical et d'une pièce d'identité.

#### Liste de subventions non exhaustive.

Toutes les informations communales  
sur [www.cheseaux.ch](http://www.cheseaux.ch)

### Décès

Gonet Anneliese, le 7 février 2026

### Naissances

Moreno Bujan Lea, le 30 novembre 2025

Pereira Théo, le 14 janvier 2026

Mettraux Estelle Alice, le 19 février 2026

Jomini Ezra Paul, le 24 février 2026

Delessert Minoldo Jelio Alessio,  
le 8 mars 2026

Cette liste n'est pas exhaustive, les mutations étant enregistrées sur la base d'annonces de l'état Civil, lesquelles parviennent souvent de manière différée.



La priorité est aux  
piétons prudence

## INFORMATIONS COMMUNALES

### Payez vos factures de la Commune par eBill ou recevez vos factures par voie électronique

Dans un souci écologique et pour faciliter le traitement des factures de nos habitants et usagers, la Commune a le plaisir de vous informer la mise en place de deux nouveaux moyens de paiement alternatifs à la facture traditionnelle format papier.

Il s'agit de :

- Recevoir la facture par courriel
- OU**
- Recevoir la facture sur eBill.

Nous invitons les personnes intéressées à recevoir, par e-mail, les factures émanant de notre administration à nous transmettre leur adresse électronique à [bourse@cheseaux.ch](mailto:bourse@cheseaux.ch). Pour les personnes souhaitant recevoir la facture sur eBill, nous vous donnons rendez-vous sur votre E-banking personnel afin de sélectionner la Commune de Cheseaux-sur-Lausanne comme nouvel émetteur.

Nous espérons que ces moyens de paiement retiendront la meilleure attention de nos habitants et usagers.

■ La bourse communale



## TÉLÉPHONES UTILES

### Commune de Cheseaux

#### Administration:

Bureaux: Rte de Lausanne 2  
Horaire: de 9h à 12h et de 14h à 16h30

#### Contrôle des habitants

Lundi de 9h à 12h et de 14h à 18h30  
Mardi-Mercredi-Vendredi de 9h à 12h  
et de 14h à 16h30

Fermé le jeudi 021 731 05 50

Grefe municipale 021 731 05 10

Bourse communale 021 731 05 20

Police administrative Tél. 021 731 05 60  
Mobile 079 342 37 70

Service technique 021 731 05 40

Lundi à vendredi de 9h à 12h,  
les après-midi sur rendez-vous.

### Ecoles

Direction des Ecoles, secrétariat 021 557 49 49

Concierge manifestations,  
permanence 079 226 38 75

### Services médicaux et d'urgences

#### Médecins de Cheseaux:

Organisation de la garde médicale: En cas d'urgence, contacter son médecin traitant ou en cas d'absence, la centrale téléphonique des médecins au 0848 133 133.

Centre de santé pédiatrique  
et gynécologique 021 804 59 59

Centre médical Cheseaux centre 021 731 50 50

Dre Ruoxi Ren 021 731 92 00

#### MEDENPSY

Dre Marthe, médecine gén. 021 731 46 31

Dr V. Chollet, médecine gén. 021 731 46 31

Mme M. Touma psychologie  
et psychothérapie 021 731 46 31

Dr P. Obeid, médecin dentiste 021 731 46 31

Dr A. Boiangiu, médecin dentiste 021 731 33 94

Dr A. Moreau, orthodontiste 021 731 91 00

Pharmacie Amavita, Cheseaux 058 878 28 80

#### Services d'urgences:

Intoxication 145

Hélicoptère de sauvetage 1414

Gendarmerie Blécherette 021 644 44 44

Feu 118

Ambulances 144

Police / Urgences 117

### Divers

Assurances sociales 021 622 74 84

État civil Lausanne 021 557 07 07

Office régional de placement 021 557 44 33

CMS Prilly Nord 021 621 92 00

CMS Prilly 021 622 74 84

Service cantonal  
des naturalisations 021 316 45 91



FOOTBALL  
CLUB  
CHESEAUX

### Un groupe de jeunes ultras aux matches de « la une ».

*Le Black Sector a débarqué au terrain de Sorécot en ce début d'année. Drapeaux, banderoles, chants et tambour: le petit groupe de supporters du FC Cheseaux s'est fait remarquer au match de la première équipe remporté contre Benfica Lausanne à la fin du mois de mars (5-3).*

« On est les ultras du FC Cheseaux, on va chanter pendant tout le match ». Samuel fait partie des douze jeunes qui ont choisi de supporter « la une » malgré le froid glacial du 28 mars dernier. « Moi je m'occupe du tambour », affirme fièrement le jeune écolier de neuf ans, ancien junior au club. « Maintenant je fais de la natation mais j'adore venir supporter les joueurs ». Un seau en plastique à l'envers scotché contre la barrière, une baguette dans chaque main, et la magie opère. Drapeaux agités, banderoles affichées, chants entonnés: c'est le moment de l'entrée des équipes. « Faut que tu nous laisses tranquilles là, on a du travail. Allez les gars on donne de la voix ». Au milieu des applaudissements des adultes, les voix des enfants résonnent dans le vent. « Cholololololo cholololololo... Aaaaallez Cheseaux ». Au bord du terrain, les grands rient tendrement. Les petits chantent fièrement. Et sur la pelouse, ça se remarque. « Bien sûr! On les a entendus depuis le banc, confirme notre nouveau coach Geoffrey Cadet. J'ai trouvé l'idée de ce petit groupe de gamins hyper cool, reconnaît l'entraîneur français à qui nous consacrerons un portait le mois prochain. Je n'ai pas vu ça très souvent ici en Suisse. Je me souviens de ce genre d'encouragements au Mont-sur-Lausanne



Joao Pereira (à gauche) et Geoffrey Cadet

## FC CHESEAUX



Le Black Sector en plein travail, à la recherche de nouveaux membres

en deuxième Ligue inter et en première Ligue mais c'est tout. C'est naturellement un soutien supplémentaire. Personnellement j'ai croisé deux petits avec leur banderole à la fin du match et j'en ai profité pour les remercier ». L'entraîneur n'est pas le seul à avoir pris le temps de dire merci au groupe d'ultras. « On leur a dit qu'on était très heureux qu'ils soient là et on espère les revoir encore, raconte le capitaine Joao Pereira, au cœur de sa troisième année sous les couleurs de notre club. On fera le maximum pour ne pas les décevoir s'ils se présentent une nouvelle fois dans le virage, affirme le joueur de 28 ans amusé. Nous venions d'une mauvaise série sans victoires. J'ai dit aux gars dans le vestiaire que nous étions chanceux de pouvoir compter sur ce petit groupe qui a fait l'effort de venir nous encourager malgré une météo difficile. Je leur ai expliqué que nous devons faire un résultat pour eux aussi. Je ne sais pas si c'est grâce à eux, mais la vérité c'est que nous avons gagné ». En effet, après une première mi-temps disputée où les deux formations se sont quittées sur le score de 1-1, nos Gremauds ont pris le dessus au retour des vestiaires pour finalement s'imposer 5-3. Une victoire importante et une prestation encourageante pour bien entamer la deuxième partie de la saison.

« L'objectif de ce second tour est de faire le maximum de points. On veut aussi surtout essayer d'intégrer les idées du nouvel entraîneur pour pouvoir faire la meilleure saison possible l'année prochaine », anticipe Pereira. Et à quoi ressemblerait la meilleure saison possible? « J'aimerais viser les finales et éventuellement monter en deuxième ligue ». Sacré objectif! « C'est vrai, reconnaît-il. Mais le club le mérite, autant l'équipe que le staff et les supporters ». Tout le village croise les doigts. À commencer par le Black Sector qui devrait grandir au fil du deuxième tour. Plusieurs membres du groupe nous ont discrètement glissés l'info: ils cherchent des copains ou des juniors du club pour venir les accompagner, chanter et encourager l'équipe à chaque match à domicile. Le message est passé.

## CONSEIL COMMUNAL

### Conseil communal du 10 mars 2026

Le Conseil communal de Cheseaux s'est réuni le 10 mars 2026, sous la présidence de Mme Christiane Rihs de l'Entente villageoise.



Mme Christiane Rihs

Les conseillères et conseillers ont élu au poste de secrétaire suppléante de Mme Gâelle Pahud, dans l'attente du remplacement de la secrétaire actuellement en poste, démissionnaire.

Durant cette séance, il a été procédé à l'assermentation de M. Frédéric Briguet, M. Jérôme Wyss et Mme Cloé Pointet pour l'Entente villageoise, en remplacement de Mme Marina Martellotta, M. Vincent Möennath et M. Jean-Baptiste Keller.

Le Conseil a accepté la création d'une association de communes en charge de la Gestion des Eaux urbaines du bassin versant de la STEP de Vidy (AGEV), des installations intercommunales y afférentes et a approuvé les statuts y relatifs. Les objectifs visés à travers cette nouvelle organisation sont en particulier l'optimisation du fonctionnement de ce réseau et des investissements à réaliser, à l'échelle du bassin versant de la STEP de Vidy, afin de réduire les atteintes au milieu naturel au meilleur coût et en parfaite coordination entre les communes.

Les membres du conseil ont donné leur accord à la Municipalité pour accorder une subvention d'investissement en faveur du Tennis-Club de Cheseaux en vue de la création de deux terrains de Padel-Tennis. Ce projet fera prochainement l'objet d'une mise à l'enquête, conformément aux dispositions légales, ce qui permettra au public et aux autorités compétentes de consulter le projet, de formuler d'éventuelles observations ou oppositions.

Les personnes intéressées par les préavis dont il est fait mention ci-dessus peuvent en prendre connaissance sur le site de la Commune. Une fois adopté par le Conseil, le procès-verbal de cette séance sera également mis en ligne.

Nous vous rappelons que les séances du Conseil sont ouvertes au public, la prochaine étant d'ores et déjà fixée au mardi 5 mai 2026.

■ La secrétaire du Conseil communal:  
Patricia Alvarez

## INFORMATIONS COMMUNALES

### Pâturages ou toilettes à ciel ouvert? Le péril invisible des crottes de chien



Les crottes de chien laissées dans les pâturages et le long des chemins ne sont pas seulement désagréables pour les promeneurs et les promeneuses. Elles représentent un risque réel pour le bétail, une nuisance pour les personnes et un problème important pour le monde agricole.

Contrairement aux idées reçues, une déjection canine met plusieurs semaines à se décomposer. Durant ce temps, elle souille les fourrages destinés aux

vaches et peut transmettre des maladies graves, responsables notamment d'avortements ou de pertes de viande lors de l'abattage. Ces situations entraînent des conséquences économiques lourdes pour les éleveurs, souvent sans possibilité d'indemnisation.

Les crottes de chien se concentrent fréquemment le long des chemins et en bordure de champs, précisément là où l'herbe est récoltée pour nourrir le bétail. Elles nuisent aussi à la propreté des chemins, à la qualité de vie des habitants et au plaisir de la promenade.

Ramasser les crottes de son chien, même en pleine nature, est un geste simple de respect et de responsabilité, qui permet une meilleure cohabitation entre habitants, habitantes, promeneurs, promeneuses, agriculteurs et agricultrices, tout en protégeant la santé des animaux et la qualité de nos espaces communs.

**Merci de protéger le bétail et de préserver nos espaces communs.**



**MERCI DE RAMASSER  
LES CROTTES  
DE VOTRE ANIMAL**

Vos forces  
Votre travail.  
Votre avenir.

Vous avez plus de 40 ans?

L'orientation professionnelle vous propose de faire le point gratuitement sur votre situation.

[www.vd.ch/viamia](http://www.vd.ch/viamia)

via.  
mia.

## MEDENPSY

Votre cabinet au centre de Cheseaux, vous offre les prestations suivantes :

- **Médecine dentaire et chirurgie orale**  
Dr Patrick Obeid  
[medenpsy@gmail.com](mailto:medenpsy@gmail.com)
- **Psychologie clinique et psychothérapie**  
Mme Monique Touma  
[medenpsy@gmail.com](mailto:medenpsy@gmail.com)
- **Médecine interne générale FMH**  
Dresse Rebiha Marthe  
[rebiha.marthe@svmed-hin.ch](mailto:rebiha.marthe@svmed-hin.ch)  
Dr Vincent Chollet  
[Vincent.chollet@hin.ch](mailto:Vincent.chollet@hin.ch)

**Route d'Yverdon 5, 1033 Cheseaux, 1<sup>er</sup> étage.**  
Pour tous vos rendez-vous, veuillez nous contacter par téléphone au 021 731 46 31 ou au moyen de l'e-mail situé sous chaque nom.

Concerts

# LA SOURCE ENCHANTÉE

## SE LA COULE DOUCE

**1er mai 2025 - 20h** **3 mai 2025 - 17h**

Salle de Prazqueron  
Romanel S/L  
Piano Quentin Benet  
2e partie Trio Bouche B  
Entrée 20.-

Eglise de Cheseaux  
Piano Quentin Benet  
Collecte à la sortie



[www.lasourceenchantee.ch](http://www.lasourceenchantee.ch)

## L'ARTISHOW

### L'Artishow présente ses spectacles annuels à Cheseaux

Les 12, 13 et 14 juin 2026, L'Artishow invite le public à la Grande Salle de Cheseaux pour trois soirées placées sous le signe du chant, du théâtre et de la comédie musicale.

Cette année, ce sont trois soirées de spectacles que les comédiens de L'Artishow ont préparées avec passion, énergie et enthousiasme. Petits et grands monteront sur scène pour faire voyager les spectateurs à travers des univers riches, variés et résolument festifs.

#### Au programme:

- ♫ L'ensemble vocal de Cheseaux présente Sister Act
- ♫ L'ensemble vocal Ado présente High School Musical
- ♫ L'ensemble vocal Enfant présente Annie et Oliver
- ♫ L'ensemble vocal Détente présente Vies de Femmes

Chaque soirée s'ouvrira avec une première partie assurée par l'EVD (Ensemble vocal Détente), avant de laisser place aux deux spectacles du jour.

#### Programme des représentations:

Vendredi 12 juin: Annie rencontre Oliver + Sister Act

Samedi 13 juin: High School Musical + Sister Act

Dimanche 14 juin: Annie rencontre Oliver + High School Musical

À travers ces représentations, L'Artishow met une nouvelle fois à l'honneur le travail de ses ensembles vocaux et la richesse de la comédie musicale, dans une ambiance conviviale et familiale.

**Tarifs:** Les deux spectacles du jour: CHF 30.- / CHF 15.- enfant

Un spectacle: CHF 20.- / CHF 10.- enfant

**Informations et billets sur [www.artishow.ch](http://www.artishow.ch)**

Un rendez-vous à ne pas manquer pour tous les amateurs de spectacle de la région!

**20 ans**

## Tu cherches un sport dans ta commune ?

Clique sur [guidesportif.ch](http://guidesportif.ch) →

**500** adresses et liens

**70** disciplines à découvrir

**360** terrains de sport en libre-accès

LAUSANNE RÉGION



## L'ARTISHOW SOUS LES PROJECTEURS



**SISTER ACT** **HIGH SCHOOL MUSICAL** **ANNIE & OLIVER**

Les 12, 13 et 14 juin 2026 à la Grande Salle de Cheseaux

Informations et billets sur [www.artishow.ch](http://www.artishow.ch)

**L'ARTISHOW**  
École de comédie musicale

## PAROISSE PROTESTANTE DE CHESEAUX- ROMANEL-VERNAND



### Rendez-vous

#### Louange

**Vendredi 17 avril** à 20h, église de Romanel.  
Méditation et chants pour partager notre foi, suivis d'une collation.  
Ouvert à tous.

#### Fil d'Argent

**Mercredi 22 avril** à 14h30, Cheseaux, Foyer de la maison de commune, « Faune et paysages locaux », Images et anecdotes par M. Pannatier.

**Mercredi 6 mai** à 14h30, Romanel, Salle de la Concorde, Le Vacherin Mont d'Or: fabrication, affinage et mise en boîte d'épicéa, avec dégustation.

#### Temps de prière avec chants de Taizé

**Vendredi 24 avril** à 19h, église de Cheseaux. Lecture biblique, temps de silence, prières avec des chants de Taizé. Bienvenue à tous.

#### Journée de rencontre et d'offrande (JRO)

**Dimanche 26 avril** au temple de Romanel. Une date importante pour notre communauté! Lors du culte d'ouverture de 10h, nous célébrerons l'installation officielle du pasteur Florian Bille dans notre paroisse. La célébration sera suivie d'un apéritif et d'un repas à la salle de Prazqueron.

#### Activités pour les enfants et les familles

##### « Un tout petit culte »

Une grande, mais courte célébration (de 16h30 à 17h) pour les enfants (0 à 8-9 ans) et leurs parents. Découverte de la spiritualité et espace pour poser des questions sur Dieu, suivi d'un goûter. **Prochaine rencontre: Samedi 9 mai** à 16h30, à l'église de Cheseaux.

#### Rappel

Pour soutenir la paroisse, merci pour vos dons.  
À indiquer: IBAN CH12 0900 0000 1000 0576 6 ou par TWINT



Paroisse Cheseaux-Romanel



#### Cultes

Pour toute information plus précise, merci de vous en référer au site internet de la paroisse: [eerv.ch/cheseaux-romanel](http://eerv.ch/cheseaux-romanel)

**Dimanche 19 avril** à 10h30, Cheseaux, F. Bille.

**Dimanche 26 avril** à 10h, Romanel, F. Bille, Installation, Journée de rencontre et d'offrande, Cène, culte unique pour les paroisses de Cheseaux-Romanel et du Haut-Talent.

**Dimanche 3 mai** à 10h, Morrens, B. Vulliamy, Cène, culte unique pour les paroisses de Cheseaux-Romanel et du Haut-Talent.

**Dimanche 10 mai** à 9h15, Cheseaux, F. Bille.

**Jedi 14 mai** à 10h, Montheron, F. Bille, Cène, Ascension.

**Dimanche 17 mai** à 10h, Romanel, B. Vulliamy, Cène.

Paroisse Cheseaux- Romanel - Vernand

Dimanche 26 avril 2026

## Journée de Rencontre et d'Offrande



10h Culte au temple de Romanel  
avec Installation de notre pasteur  
**Florian Bille**  
apéritif et repas à la salle Prazqueron  
Soyez les bienvenu(e)s !

[eerv.ch/cheseaux-romanel](http://eerv.ch/cheseaux-romanel)



## ADULTES 2026 ✨ JEUX ✨



### LUDO DE CHESEAUX

14 AVRIL 14H00

"JASS ET JEUX DE PLIE"



Inscription  
obligatoire par mail

19 MAI 19H45

"JOUE AVEC LES STARS"

05 JUIN

"FÊTE DU JEU ET DE LA  
MUSIQUE"

(A LA MAISON DE COMMUNE HORAIRE À  
DÉFINIR)



24 SEPT 19H45

"TEST NOUVEAUTÉS  
2025/2026"

RTE DE LAUSANNE 4, 1033 CHESEAUX-SUR-LAUSANNE

15 NOV 10H00

"DÉ-JEU-NÉ"



Pour tous les âges



Ludothèque  
Le Dé-Tour



[HTTPS://LUDO-CHESEAUX.CH/](https://ludo-cheseaux.ch/)

## Sherlock Holmes fête la Compagnie Des Deux Masques

Dans quelques jours, la troupe du village présente un spectacle anniversaire festif et populaire autour du mytique détective, et se retourne sur 45 années de théâtre à Cheseaux! À la clé, un spectacle et des animations tout public, un programme souvenir, une exposition photo et - sur Internet - une porte grande ouverte sur les archives de la Compagnie.

### Qui s'en souvient?

Selon la légende, c'est en 1981 qu'une équipe de mordus de la scène a fondé la Compagnie Des Deux Masques. À sa tête, Philippe Grand, instituteur bien connu au village, avec, autour de lui, des comédiens expérimentés comme Claude Luginbühl ou Philippe Eggmann, ainsi qu'une pléiade de personnalités du cru, connus ou moins connus, sur scène ou en coulisses. Citons Andrée Meyer – alors la pharmacienne de Cheseaux -, Éric Joyet, Erika et Louis Savary, Catherine Novet-Cottier, Alain Rochat, ou encore Francis Ruedi, lui aussi instituteur à Derrière-la-Ville. Ce fut *La Belle au bois* de Jules Supervielle, le tout premier spectacle présenté par la CDDM en 1982.



1982 - Philippe Grand dans le décor de *la Belle au bois*

D'autres idées ont germé suite à cette première pleinement réussie et saluée. D'autres idées, et bientôt d'autres soirées, d'autres défis, d'autres pièces, d'autres succès. Citons en vrac *Monsieur Bonhomme et les incendiaires*, *Romulus*, *Inès de Portugal*, *Sisyphes et la mort*, *L'Apollon de Bellac*, etc. En 1990, c'est un natif du village, François Emery, qui proposait son *Antigone*. Il y eut aussi *Alice de l'autre côté du miroir*, et *Dessine-moi un mouton*, une adaptation du Petit-Prince qui vit Étienne Fleury monter sur scène dans le rôle de l'aiguilleur de Saint-Exupéry. Le second syndic du village à avoir appartenu à la CDDM après Louis Savary qui assurait la lumière lors des premières saisons!



1984 - *Monsieur Bonhomme et les incendiaires* - le chœur des pompiers et le chœur grec

En 1996, c'est Bernard Novet qui reprenait la présidence et la mise en scène, avec au menu des comédies (*Caviar ou lentilles*, *Théâtre sans animaux*), des classiques (*La Belle vie*, *Les Physiciens*) et des polars. On se souvient notamment de *La Souricière*, qui emmenait les spectateurs dans une rame d'époque du LEB. Un premier acte mémorable pour le mytique suspense d'Agatha Christie.

Ces dernières années, d'autres metteurs-en-scène se sont succédé à la barre, Marina Alexandrovskaya, Guy Delafontaine, Claude Mordasini...

La Compagnie, c'est bien sûr un spectacle annuel – ou presque. Mais c'est aussi bien plus que cela! Il y eut des participations à des festivals (Festival FFSTA de Môtiers, Quinzaine artistique d'Orbe), des visites à Verbier ou Martigny, et des représentations en France, notamment chez nos chers « jumeaux » d'Aubignan (*Inès*, *Les Physiciens*). En France, mais aussi plus près de nous au Château d'Echallens, à Crassier, La Sarraz, etc. Deux spectacles se sont montés avec la participation de classes ou de groupes de



1985-*Inès de Portugal* - Christine Emery et Catherine Novet-Cottier



1988 - *Apollon de Bellac* - François Emery et Anne-Michèle Dorthe

jeunes des écoles de Cheseaux. La troupe a enfin présenté son *Antigone* à la « Grange sublime » de Mézières - le fameux Théâtre du Jorat -, et monté son *Portrait de Dorian Gray* sous le fabuleux Orgue de cinéma du Théâtre Barnabé de Servion.



1998 - *Caviar ou lentilles* - Éliane Barbey et José de Souza

Avec la vie qui va et le temps qui passe – 45 ans, c'est un sacré bail pour une troupe de théâtre! - bien des camarades de jeu nous ont hélas quittés. Au premier rang desquels les fondateurs Claude Luginbühl et – plus récemment – Philippe Grand. C'est avec émotion que remontent les souvenirs de ces temps généreusement partagés au cœur de la troupe et avec le fidèle public et tous les amis de Cheseaux.

C'est donc autant avec la ferveur du souvenir et la joie communicative du présent que la Compagnie vous convie aux six dates de



2006 - *L'Éventail de Lady de Winter* - Florence Favez et Gaspard Amiet



2025 - *Le voyageur sans bagage* - Ignacio Packer, Claudia Luiselli et Éric Delessert

son nouveau spectacle. Une exposition retracera en images l'histoire de la troupe. Un programme anniversaire de 100 pages sera également disponible au prix de 5.- (offert lors de la soirée de fête et de soutien du 2 mai). Et nos archives prolongeront la visite sur Internet!

**Ne manquez pas de venir nous rendre visite. Pardon – de venir vous rendre visite... Longue vie à la Compagnie Des Deux Masques, c'est la vôtre!**

**Le spectacle sera joué à six reprises, les 1, 2, 3, 7, 8 et 9 mai** à la Maison de Commune de Cheseaux, à 20h16. Dimanche à 17h01!

Bar/buvette et spaghetteria à disposition lors des soirées – dimanche excepté.

#### Manifestations pour tous les publics

Cerises sur le gâteau holmésien, des animations pour toute la famille vous attendent également. Un dimanche après-midi de jeux gratuits à l'enseigne de Sherlock-Events, le 3 mai à 13h30, et un spectacle de et pour les enfants le 9 mai à 18h01, en avant-programme.

**Infos et réservations sur [www.cddm.ch](http://www.cddm.ch)**

#### Demandez le programme!

**Vendredi 1<sup>er</sup> mai**, à 18h30, soirée de Première. Vernissage de l'exposition anniversaire. La spaghetteria prend ensuite le relais jusqu'au spectacle à 20h16.

**Samedi 2 mai, repas de Fête** à 19h (portes à 18h30). Spectacle à 20h16. Tarif unique: 90.-. Un Programme anniversaire vous sera offert à cette occasion, qui retrace l'histoire de la Compagnie de 1981 à aujourd'hui.

**Dimanche 3 mai**, de 13h30 à 16h30, venez jouer avec Sherlock-Events. Présentation de mini escape-games, jeux gratuits pour toute la famille ([www.sherlock-events.ch](http://www.sherlock-events.ch)). Billets à 0.- à réserver sur [www.cddm.ch](http://www.cddm.ch). Spectacle Sherlock à 17h01.

**Jeudi 7 et vendredi 8 mai**, portes et spaghetteria dès 19h00. Spectacle à 20h16.

**Samedi 9 mai**, à 18h01, avant-spectacle tout public: « Le Chat assassiné ». Un polar joué par les enfants de la troupe des Botillons et mis en scène par Sarah Vergères. Adultes 10.-, enfants 5.- Réservation sur [www.cddm.ch](http://www.cddm.ch). Spectacle Sherlock à 20h16.

Tous les jours de spectacle, nous vous accueillons au Foyer de la Maison de Commune. Venez partager un verre, profiter de la spaghetteria (dimanche excepté) ou du repas de fête du 2 mai, et parcourir l'exposition « 45 ans sur les planches ».

#### Venez célébrer avec nous!

Attention, places numérotées sur [www.cddm.ch](http://www.cddm.ch)

#### Spectacle 2026

##### ***Sherlock Holmes, la dernière affaire!***

Avec: Claudia Luiselli, Yann Pochon, Anne-Valérie Martin-Ebinger, José de Souza, Sandie Pahud, Mireille Jotterand, Éric Warnier, Samuel Ebinger, Néville Dubuis, Sarah Vergères, François Aymeric, Florane Gindroz Iseli, Denise Vallat Packer, Ignacio Packer, David Vernez, Éric Delessert, Blanche Droz, Susana Rossi, Gwendolyne Ayer, Camille Iseli.

Technique: Daniel Grand et Bastien Rega

Au violon: Lou Rémy

Adaptation du texte original et mise en scène: Bernard Novet

■ [www.cddm.ch](http://www.cddm.ch)

**COMPAGNIE DES DEUX MASQUES**  
Mise en scène : Bernard Novet  
FSSTA

**Cheseaux** s/Lsne - Maison de Commune  
Spectacle, exposition, repas de fête, animations, programme souvenir  
Manifestations, horaires, réservations, tarifs, infos : [www.cddm.ch](http://www.cddm.ch)

Ve 1 mai 2026 Spaghetteria et spectacle	Je 7 mai 2026 Spaghetteria et spectacle
Sa 2 mai 2026 Repas de fête et spectacle	Ve 8 mai 2026 Spaghetteria et spectacle
Di 3 mai 2026 Jeux pour toute la famille Sherlock Events dès 13h30 Spectacle 17h01	Sa 9 mai 2026 Polar pour les familles Spaghetteria Spectacle

## AGENDA

## Agenda pour Cheseaux



## Avril 2026

- 18 avril - Course des Traîne-Savates.
- 22 avril - Fil d'Argent à Cheseaux.
- 22 au 26 avril - Constance Mozart ou le génie amoureux, spectacle du Bateau-Lune à l'Église de Cheseaux.
- 23 avril - Atelier et conférence de l'APECH.

## Mai 2026

- 1<sup>er</sup> mai - Concert annuel du chœur mixte la Source enChantée à Romanel.
- 1<sup>er</sup> 2, 3, 7, 8 et 9 mai - Spectacle de la Compagnie Des Deux Masques.
- 2 mai - Bazar aux jouets de Event@Cheseaux.
- 3 mai - Concert du chœur mixte la Source enChantée à l'église de Cheseaux.
- 5 mai - Conseil communal de Cheseaux.
- 6 mai - Fil d'Argent à Romanel.
- 19 mai - Soirée « joue avec les stars » de la Ludothèque.
- 27 mai - Activité pour la journée de la lecture à voix haute de la Ludothèque.
- 28 mai - Atelier de l'APECH.
- 29 mai - Caveau Le Chapeau.
- 30 mai - Finales de la Coupe Vaudoise d'Unihockey.
- 30 et 31 mai - Spectacle du Bateau-Lune.

## Juin 2026

- 3 juin - Course du Fil d'Argent.
- 3 juin - Temps de jeux et partages pour tout petits de la Ludothèque.
- 5 juin - Animation pour la fête du jeu de la Ludothèque.
- 12 au 14 juin - Productions annuelles de L'Artishow.
- 14 juin - Votations fédérales
- 16 juin - Conseil communal de Cheseaux.
- 24 juin - Portes ouvertes de l'école de musique de la fanfare.

## Août 2026

- 1<sup>er</sup> août - Fête nationale.
- 5 au 9 août - Challenge UJGDV organisé par la Jeunesse de Cheseaux.

## Septembre 2026

- 5 septembre - Festi'Vernand.
- 9 septembre - Fil d'Argent à Cheseaux.
- 24 septembre - Soirée jeu « acheté 2025-2026 » de la Ludothèque.
- 26 septembre - Revue des Sapeur-pompier du SDIS La Mère.

## 26 et 27 septembre - 40 ans du jumelage, fête retour à Cheseaux.

- 27 septembre - Votations fédérales.

## Octobre 2026

- 6 octobre - Conseil communal de Cheseaux.
- 28 octobre - Fête de la Courge de Event@Cheseaux.

## Novembre 2026

- 5 novembre - Recrutement Sapeur-pompier du SDIS La Mère.
- 10 novembre - Conseil communal de Cheseaux.
- 13 et 14 novembre - Soirée spectacle Humoriste Vaudoise de Event@Cheseaux.
- 15 novembre - Dé'jeux'né\* de la Ludothèque.
- 21 et 22 novembre - Marche populaire IVV du Fanny-Club Cheseaux.
- 27 et 28 novembre - Soirée de gym de la FSG.

- 29 novembre - Votations fédérales

## Décembre 2026

- 12 décembre - Fête de Noël de Event@Cheseaux.
- 15 décembre - Conseil communal de Cheseaux.

## Publications dans l'agenda

*Merci aux sociétés locales d'annoncer à la rédaction du Crieur à [crieur@blaco.ch](mailto:crieur@blaco.ch) les dates de leurs manifestations dès que celles-ci sont connues!*

*La publication des manifestations dans l'agenda du Crieur est gratuite, mais la rédaction est en droit de refuser celles qui ne correspondraient pas aux buts recherchés d'un journal communal, à savoir: pas de polémiques, de politique, de propagande ou d'annonces contraires aux mœurs.*

SÉCURITÉ PUBLIQUE /  
POLICE ADMINISTRATIVEChemins AF, avis aux  
promeneurs et cyclistes

Pour rappel si les chemins AF (Association Foncière) situés sur la commune sont bien interdits à la circulation (motocycles et voitures), principalement le chemin de Pré-Louis et une partie du chemin de Saugetgaz, ils sont en revanche autorisés aux agriculteurs avec leurs véhicules agricoles ou avec leurs automobiles ainsi qu'au service de la voirie (au bénéfice d'autorisations de circuler).

**Dès lors nous rappelons aux promeneurs et cyclistes qui utilisent ces chemins qu'il n'y a pas lieu de bloquer ces véhicules et/ou d'invectiver les conducteurs de ceux-ci.**



De plus, il est recommandé, et apprécié de leur part, de vous mettre de côté ainsi que les enfants en bas âge et tenir les éventuels chiens lorsque des agriculteurs circulent sur ces chemins avec leurs machines de taille imposante, afin d'éviter un malheureux accident.

À noter qu'en raison du futur Challenge UJGDV organisé par la Jeunesse de Cheseaux, manifestation qui aura lieu en août 2026 sur le site proche de la déchetterie, des autorisations de circuler ont également été délivrées pour faciliter l'accès sur les lieux lors de la livraison du matériel nécessaire au montage des infrastructures.

En vous remerciant de prendre bonne note de ce message pour qu'une bonne entente règne à Cheseaux entre promeneurs, cyclistes et agriculteurs.

- La Sécurité publique  
Police administrative

Plus d'informations  
sur le Crieur ?

- ✓ Dates de parution du journal
- ✓ Tarifs d'insertion
- ✓ Archives au format PDF
- ✓ Etc...



## Au P'tit Bonheur

Café—Restaurant & Chambres d'hôtes

Rte de Genève 4  
Cheseaux-sur-Lausanne  
021/ 732.15.17  
[aupitbonheur@bluewin.ch](mailto:aupitbonheur@bluewin.ch)  
Viquerat Rémy

Cheseaux 2026 a besoin de tout votre soutien  
pour que la fête soit belle !

[www.cheseaux2026.ch](http://www.cheseaux2026.ch)

 Challenge 2026 à cheseaux  challenge2026cheseaux



# WANTED pour la déco



6 paires  
de volets  
en bois



de vieux vêtements  
colorés (t-shirts, tops,  
robes, jupes, shorts)



de grands  
draps que l'on  
pourrait teindre

Vous pouvez nous aider ?  
On vous en serait  
très reconnaissant !  
Vous pouvez sans autre  
nous les amener  
au local déco.

(Rte de Lausanne 1,  
mardi et mercredi 18h/21h  
samedi et dimanche  
9h/12h - 14h/17h)

BETTINA  
078 760 07 83

## nous sommes actuellement À LA RECHERCHE



des cuisiniers  
en herbe pour  
nous faire à manger  
un sam/dim midi  
(env. 20 personnes,  
dans nos locaux,  
défrayé)

JULIA  
079 581 70 43



des motivés  
à créer des fleurs  
décoratives  
pour le village  
avec des bouteilles  
en plastique  
(depuis chez vous)

BETTINA  
078 760 07 83



des bénévoles  
durant notre belle  
manifestation !  
Des questions ?  
N'hésitez pas et  
contactez notre  
responsable !

AUDREY  
077 463 43 48

## GADGET à l'honneur



VERRES À PIED  
PACK 6 PIÈCES  
48.-  
pour soutenir  
la manifestation !

BETTINA  
078 760 07 83

Chaque mois, retrouvez ici les informations concernant l'avancée de notre manifestation ainsi que notre rubrique « à la recherche ». Vous pouvez nous aider ? N'hésitez pas à contacter **notre président Florian au 077 436 84 69 !**

1, 2, 3 Coupez...

Hommes - Femmes - Enfants

Sur rendez-vous

**Claudia Stauffer**

Ch. de Sorécot 44 - 1033 Cheseaux  
Tél. 021 731 31 32  
Mobile 078 864 12 29



**BCS Fiduciaire Sàrl**

Comptabilité - Fiscalité - Conseils

- Tenue et bouclage de comptabilité
- Déclarations d'impôts
- Conseils

**ENTRETIEN SUR RENDEZ-VOUS**



BCS Fiduciaire Sàrl  
Rue du Pâquis 15  
1033 Cheseaux-Lausanne

☎ 021 731 40 15  
☎ 021 731 40 16  
✉ info@bcs-fiduciaire.ch

**CHAPUISSTORES**  
STORES - VOLETS ALU - MOUSTIQUAIRES

**L'ombre a ses experts, profitez-en !**

Conception sur mesure, pose, réparation, entretien de protections solaires, de fermetures extérieures mobiles, ou de motrisation de stores et de volets.

**Extérieur**  
Stores toile  
Volets roulants  
Volets alu  
Stores à lamelles  
Pergolas  
Pergolas bioclimatiques, toit vitré  
Grille saut-de-loup

**Intérieur**  
Stores plissés  
Stores rollos  
Stores à lamelles  
Parois japonaises

**Moustiquaires**




**Chapuis Stores SA**  
En Budron C8 - 1052 Le Mont-sur-Lausanne

Tél.: +41 (0)21 625 61 81  
Fax: +41 (0)21 625 69 36

[www.chapuisstores.ch](http://www.chapuisstores.ch)  
Info@chapuisstores.ch

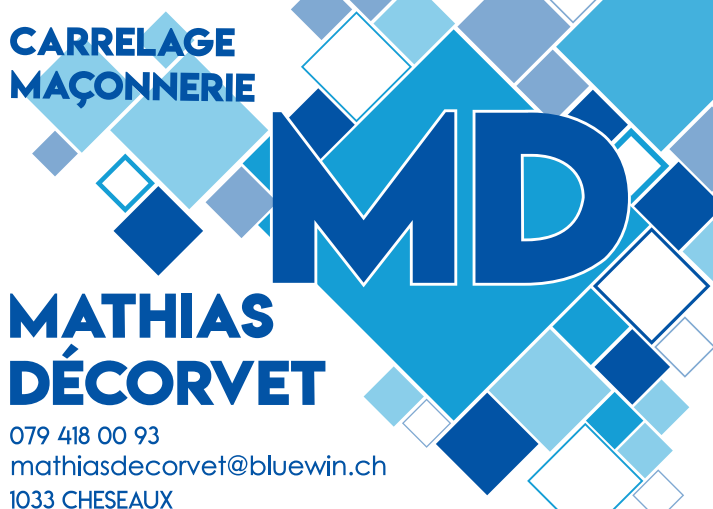
EXPERT  
somy

**STOBAG**  
GOLD PARTNER

**CARRELAGE  
MAÇONNERIE**

**MATHIAS  
DÉCORVET**

079 418 00 93  
mathiasdecorvet@bluewin.ch  
1033 CHESEAUX



**B. Martin sa**

Installations sanitaires  
Concessionnaire eau et gaz  
Transformations  
Rénovations  
Entretien  
Dépannage

Tél. 021 731 14 70 - Fax 021 732 10 75  
1033 Cheseaux-sur-Lausanne  
e-mail: martin.sa@bluewin.ch

**MR**

INSTALLATIONS ÉLECTRIQUES SA  
LUMIÈRE – TÉLÉPHONE – TV – INFORMATIQUE

*Italo BARTOLOTTA*

Maupas 48 b - Case postale 220 - **1000 LAUSANNE 22**  
**1033 CHESEAUX-SUR-LAUSANNE**  
Tél. 021 647 17 45 - Fax 021 647 43 77 - E-mail : info@mrie.ch

**Thomas**  
régie foncière

## INFORMATIONS RÉGIONALES

L'Ensemble vocal Euterpe vous ouvre ses portes pour deux concerts à l'église St-Laurent à Lausanne les 1<sup>er</sup> et 2 mai 2026, et vous invite à une nouvelle aventure musicale riche en couleurs et en émotions.



Cette saison, nous explorons trois univers fascinants qui feront vibrer chaque chanteur, du souffle le plus doux au plus éclatant. Avec la *Suite pour piano* et chœur en vocalises de Georges Migot, nous entrerons dans un monde de pure poésie sonore. Sans paroles, les voix deviennent des instruments, se mêlent et se répondent dans une musique rythmée, lumineuse et délicate, portée par un piano inspiré. La *Nidaros Jazz Mass* de Bob Chilcott nous conduira ensuite vers un tout autre horizon: une messe teintée de jazz, pleine de swing, de souplesse et d'énergie. Une œuvre moderne, chaleureuse et irrésistiblement joyeuse, qui offre aux chanteurs un plaisir rythmique et expressif incomparable. Enfin, nous voyagerons au cœur des *chants traditionnels de Bulgarie*, avec leurs harmonies saisissantes, leurs timbres puissants et leurs rythmes envoûtants. Une plongée dans une tradition vocale à la fois vibrante, profonde et captivante.

### Concerts le vendredi 1<sup>er</sup> mai 2026 à 19h30 et le samedi 2 mai à 18h, église Saint-Laurent, Lausanne

Ensemble Vocal Euterpe de Lausanne  
Ensemble instrumental  
Solistes: Camille Chagnon, soprano – Sofiane Thoulon, mezzo – Erwan Fosset, ténor et Matthias Geissbühler, baryton  
Direction: Christophe Gesseny



Billetterie: [www.ev-euterpe.ch](http://www.ev-euterpe.ch)

## FIL D'ARGENT

### Fil d'Argent - Groupe des Aînés de Cheseaux, Romanel, Vernand



#### Programme du 1<sup>er</sup> semestre 2026

**Mercredi**  
**22 avril**  
**Cheseaux**  
14h30  
Foyer de la  
Maison de  
commune

« **Faune et paysages locaux** »  
Images et anecdotes par  
M. Pannatier

**Mercredi**  
**6 mai**  
**Romanel,**  
14h30  
Salle de la  
Concorde

**Le Vacherin Mont d'Or**  
Fabrication, affinage et  
mise en boîte d'épicéa  
+ dégustation

**Mercredi**  
**3 juin**

**Course en Gruyère**  
Sur inscription  
(voir en page 19)

**Mercredi**  
**9 septembre**  
Grande salle  
de Cheseaux

**Repas traditionnel**  
Date à retenir, des détails  
suivront avec le bulletin  
d'inscription

Ici, votre publicité aurait atteint sa cible !

## Son avenir nous importe

La durabilité est au cœur de notre mission

- Prêts avec bonus écologique
- Produits d'investissement durable
- Partenaire à long terme des entreprises vaudoises

[www.bcv.ch/impact](http://www.bcv.ch/impact) Ça crée des liens

## COMMUNAUTÉ CATHOLIQUE ET PAROISSE PROTESTANTE

### Soupes de solidarité

En 2010, j'avais repris de Madame Danielle Payer, l'organisation des soupes de solidarité. L'organisation se faisait à deux entre la communauté catholique et la paroisse protestante. Pendant sept ans, nous avons organisé ensemble avec Madame Liliane Perreaud et moi-même, les soupes les vendredis durant le carême. Les années passent vite et à partir de l'année 2018 il y eut un changement, car Liliane voulait cesser sa participation dans l'organisation des soupes. Suite à cette décision, j'ai eu la chance d'avoir été rejointe par Madame Irène Rolli afin de m'aider et de me seconder dans l'organisation.

Fin mars 2026 je prends ma retraite ainsi qu'Irène. Je vous informe que côté catholique, ma collègue Madame Monica Merletti Némitz qui me remplace au secrétariat de la communauté, reprendra également l'organisation des soupes de carême. À ce propos, nous vous demandons si un membre des **paroissiens protestants voudrait donner un coup de main à Monica pour les années à venir.**

Nous sommes reconnaissants à toutes les personnes qui partagent ces soupes avec nous. Manger de la soupe ensemble, c'est sympathique et fraternel, mettre un billet dans la crousille en pensant à ceux qui luttent pour leur survie, c'est doublement sympathique.

**Un grand MERCI** pour votre générosité. Vos dons ont permis de récolter chaque année de jolies sommes. Pour l'année 2026, nous avons récolté la somme de **Fr. 738.-**.

Nous adressons également un chaleureux merci à toutes les dames qui ont œuvré bénévolement à la préparation des soupes, ainsi qu'aux commerçants et maraîchers de Romanel qui nous soutiennent. Merci aussi aux autorités qui mettent gratuitement les locaux à disposition et à l'aimable concierge Monsieur Flüeler de Prazqueron.

À l'année prochaine avec une nouvelle équipe!

■ Amitiés Irène Rolli, Judith Blanc et Monica Merletti Némitz

<p>URGENCES</p> <p><b>144</b></p>	<p>POLICE</p> <p><b>117</b></p>
<p>NUMEROS D'APPEL D'URGENCE</p>	
<p>POMPIERS</p> <p><b>118</b></p>	<p>CENTRALE DES MÉDECINS</p> <p><b>0848</b> <b>133 133</b></p>

**Bibliothèque de Cheseaux**

Collège Loÿs de Cheseaux  
Chemin de Derrière-la-Ville 2

1er étage  
(accessible aux personnes à mobilité réduite)

**Jeunesse : tous les jours**  
**Adultes : lundi et jeudi**  
15h30 - 18h00

Horaires détaillés et plus d'informations sur notre site internet →

**ENVIE DE FAIRE DE LA MUSIQUE**  
dans une ambiance sympa, avec des professeurs diplômés ?

**Formation :**

- Initiation au Solfège
- Cours individuels d'instrument
- Instruments à disposition des élèves si nécessaire
- Une leçon hebdomadaire au local de la Fanfare

**Instruments :**

- Cuivres : cornet, alto, bugle, trombone, baryton, basse, euphonium
- Percussions : batterie, xylophone, etc.
- Tambours

**Activités annuelles :**

- Concert de Noël
- Soirées annuelles
- Auditions
- Giron
- Concours
- Camp de musique

Renseignements : Daniel Henriod  
Tél. 079 600 07 18  
E-mail: cheseaux@multisite.ch  
Site: cheseaux.multisite.ch

Notre école de musique est membre de l'Association Multisite:

www.multisite.ch

**Cabinet Hypno-liberté**

*Accompagnement et bien être*

**Un blocage, un stress, une étape de vie difficile ?**

Retrouvez votre équilibre avec l'hypnose  
Approche douce et respectueuse

**Premier échange de 30 min offert.**

Maryannick Petit  
Praz Chemard 9  
1037 Etagnières

078/719.53.65  
www.hypno-liberte.ch

**Contes**

**"À TROP VOULOIR... !"**

**SAMEDI 9 MAI 2026**  
**16H30**  
*durée 1h*

par **Clodienne et MistiCri**

*La Concorde,  
Ch. de Cousson 1, Romanel-s-L.  
Parking: Maison de Commune*

Renseignements:  
Ch.von Büren 078 614 68 46

*Tout public dès 6 ans  
Chapeau à la sortie*

**SOUVENIRS DE CHESEAUX EN PHOTOS**



La jeunesse de Cheseaux devant le restaurant de la Gare aux environs de 1900

**PERFECT** Sàrl  
Sanitaire et Chauffage

**Installateur sanitaire et chauffage**

**Entretien, Rénovation de salle de bain**

**Détartrage et changement de boiler**

**Dépannage**

Tél. : 078 936 55 52  
Tél. fixe : 021 653 38 04  
E-mail : perfect.sanitaire@gmail.com

Conseils en santé naturelle  
(Appareil de biorésonance)  
Massage Dorn et Breuss  
Reiki

**naturopathie et biorésonance**

*Isabelle Perrotti*  
Naturopathe diplômée

10, rte de Lausanne 1033 Cheseaux [www.perrotti.ch](http://www.perrotti.ch) agréée ASCA  
Sur rendez-vous au 079 261 51 01

# THE WOODGIES

sont deux sœurs irlandaises,  
Hannah Leah et  
Meghan Woodger, dont la  
musique acoustique mêle  
indie-pop et folk

CAFÉ THÉÂTRE  
**CAVEAU LE CHAPEAU**

présente

# Stain of Light

Stain of Light construit des hymnes  
folk-pop à coups d'arpèges délicats  
de guitare, de sonorités country et  
d'harmonies vocales grandioses.

**Vendredi**  
**29 mai 2026** 20h30

Maison de la Commune à Cheseaux

Réservations **obligatoires** sur [fgzbla@bluewin.ch](mailto:fgzbla@bluewin.ch) - ou par tél. au 078 850 02 17



## Un nid, une pie et une supplémentaire au Bateau-Lune

Dans le nid de ma pie, c'est l'histoire d'une rencontre entre une pie et une petite fille



Alors que ce spectacle jeune public affichait complet depuis de nombreuses semaines, le Bateau-Lune vient de nous annoncer une supplémentaire qui réjouira particulièrement son tout jeune public!

Sous le vieux poirier du jardin, Pia découvre une petite pie tombée du nid. Elle la recueille et met tout en œuvre pour la ramener à la vie. Pia et sa pie nous content le soin et la bonté, au cœur d'une nature si malmenée et souvent négligée.

Si la Compagnie de la Pie qui Chante a choisi de placer un oiseau au cœur de son spectacle, c'est parce qu'elle est profondément affectée par la disparition de près de 600 millions d'oiseaux en Europe durant ces quarante dernières années. Aussi, a-t-elle particulièrement à cœur d'œuvrer, à son échelle, au développement de comportements respectueux envers la population aviaire.

Dans tous ses spectacles, la Compagnie de la Pie qui Chante veille à promouvoir un discours empli d'émerveillement et d'affection pour la nature, en lieu et place de propos alarmistes ou moralisateurs. Elle est en effet convaincue que c'est en développant des liens forts et enchanteurs avec la nature, qu'une attitude respectueuse du vivant va naturellement et durablement se mettre en place.

Rendez-vous nous est donc donné les 30 et 31 mai prochains, pour un spectacle musical tout en délicatesse, où s'entremêlent contes, marionnettes, chansons et acrobatie, pour raconter avec tendresse et espièglerie la naissance d'une grande amitié entre une petite fille et une jeune pie.

### Dans le nid de ma pie

Spectacle jeune public (6 mois à 5 ans) de la Compagnie de la Pie qui Chante

Les 30 mai 2026 à 15h et le 31 mai 2026 à 11h et 15h

Infos et réservations : [www.bateaulune.ch](http://www.bateaulune.ch)

## LA BRÈVE DE SÉCURITÉ

### Sécurité en deux-roues – Vélo électrique, vélo classique et motocycle

#### Avec le retour des beaux jours, les sorties à deux-roues font particulièrement plaisir

Les deux-roues sont dépourvus de pare-chocs. Presque rien ne vient protéger la personne au guidon et en cas d'accident, l'impact risque donc de faire très mal.

Afin d'éviter d'en arriver là, mieux vaut anticiper et adopter une conduite prudente. Cela implique aussi de s'attendre à ne pas être vu-e. Un vélo électrique ou classique, ou même une moto, n'occupe en effet pas la même place qu'une voiture. En cas de doute, cédez la priorité.



Se rendre visible permet par ailleurs de réduire sensiblement le risque d'accident. La meilleure méthode : portez des vêtements clairs et des éléments réfléchissants, voire un gilet de sécurité dans l'idéal. Roulez également phares allumés, même de jour.

La règle numéro un consiste bien sûr à porter systématiquement un casque. À moto, des vêtements de protection supplémentaires sont aussi indispensables.

#### Pour votre sécurité :

- Anticipez et adoptez une conduite prudente.
- Attendez-vous en tout temps à passer inaperçu-e.
- Rendez vous visible, même de jour.
- Portez un casque.
- Optez pour une moto ou un vélo électrique avec système ABS.

#### Le saviez-vous ?

De nombreux vélos électriques et motos sont équipés de ce système. Sur les nouvelles motos, l'ABS est même obligatoire. Il existe en outre bien d'autres systèmes d'aide à la conduite axés sur la sécurité, tels que l'ABS de virage. Tenez compte de ce critère lors de votre achat.

Retrouvez de nombreux conseils de sécurité sur la conduite de moto et de vélo classique ou électrique sur [bpa.ch/velo-electrique](http://bpa.ch/velo-electrique), [bpa.ch/faire-du-velo](http://bpa.ch/faire-du-velo) et [bpa.ch/moto](http://bpa.ch/moto).

Parler pour  
moins souffrir

Un entretien aide.  
Anonyme et confidentiel. 24h sur 24.



Aide par mail: [www.143.ch](http://www.143.ch)

Compte 30-14143-9

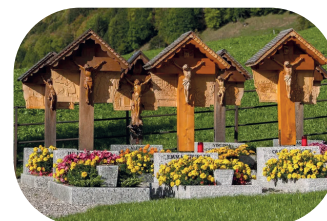
Tel 143  
La Main Tendue

**FIL D'ARGENT**

**Le comité de Fil d'Argent a préparé le programme de la course, qui aura lieu le mercredi 3 juin 2026 en Gruyère**

**Programme:**

- 8h15 Cheseaux, départ du car, Parking du Hangar, côté Rte de Genève
- 8h30 Romanel, départ du car, Parking de la Maison de commune
- 9h15 Café/croissant à Porsel / FR
- 10h Départ pour la Gruyère par un itinéraire peu connu
- 10h50 Visite du cimetière du village de Jaun, toutes les tombes pareilles mais chacune sculptée pour honorer le métier du défunt
- 12h30 Repas à Cerniat, Val de Charmey



**Menu**

- Salade composée
- Porc confit, sauce de la Berra (cuit 12h.)
- Pommes grenailles et légumes
- Meringue, fraises et crème double
- Vin, eau, café.

- 14h30 Départ pour Pringy, en dessous de Gruyère.
- 15h15 Visite de l'exposition à la Maison du Gruyère avec audio-guide et dégustation de 3 fromages.
- Traditionnelle collation avant de remonter dans notre car.
- 16h30 env. Retour vers Romanel et Cheseaux.

**Prix:** Votre contribution aux frais de cette course se monte à 75.- que nous encaisserons en cours de route.

**Inscription indispensable jusqu'au samedi 23 mai 2026** au moyen du bulletin d'inscription ci-dessous.

Si nécessaire, contact le jour de la course au numéro de portable 079 287 88 17.

■ À bientôt, avec les cordiaux messages de votre Comité du Fil d'Argent

**Bulletin d'inscription à la Course du 3 juin 2026 en Gruyère**

**Bulletin à retourner jusqu'au samedi 23 mai 2026, pris en compte par ordre d'arrivée, à renvoyer à:**

Mme Anne-Françoise Voumard, ch. des Tilleuls 21, 1032 Romanel.  
tél. 021 647 60 75 courriel: afvoumard88@hispeed.ch

Noms de tous les participants: .....

Adresse: .....

Téléphone: ..... Nombre de personnes: .....

Date: ..... Signature: .....

**Attention! rendez-vous à Cheseaux dès 8h, départ du car à 8h15. À Romanel dès 8h15, départ du car à 8h30**



**ATELIER & CONFÉRENCE SUR LA PARENTALITÉ NUMÉRIQUE POUR LES PARENTS D'ENFANTS DE 1P À 6P**

Atelier animé par Mme Aurélie Andriamialison, psychologue de formation, coach de vie certifiée et fondatrice de "Seeds of Joy"

Quelles limites à poser ? Quelles sont les clés éducatives à connaître ? Et quelles habitudes à adopter pour que les enfants puissent pleinement s'épanouir dans un monde hyperconnecté ?

Si vous êtes parents, enseignants ou une personne côtoyant régulièrement des jeunes, ces questions vous occupent certainement déjà l'esprit.



**L'atelier abordera spécifiquement**

- L'impact des écrans sur la vie des enfants
- Les 5 clés pour être un bon parent numérique
- La gestion des écrans à la maison
- Les bons réflexes à adopter pour une vie de famille harmonieusement "connectée"

**Date : jeudi 23 avril 2026 de 20h00 à 21h30**

**Lieu :** Salle de conférence du collège Derrière-la-Ville (salle Brunner) à Cheseaux

**Nombre de place :** 20 ; atelier assuré dès 15 inscriptions

**Tarif :** membre APECH : 12.-CHF non-membre : 24.- CHF

Inscription obligatoire jusqu'au 16 avril 2026  
[www.apech.ch/events/parentalite-numerique](http://www.apech.ch/events/parentalite-numerique)



Vous n'êtes pas encore membre de l'APECH mais souhaitez le devenir ? Vous pouvez nous faire parvenir votre demande d'adhésion par le biais de notre site [www.apech.ch](http://www.apech.ch). Cotisation CHF 35.00 par année.

[apech.ch](http://apech.ch) @apecheseaux ape\_cheseaux Mail : [chamberonne@ape-vaud.ch](mailto:chamberonne@ape-vaud.ch)



**atelier réseaux sociaux Qui sont-ils? Comment les utiliser?**

Atelier animé par Mme Amélie Nappey-Barrail, professionnelle de la communication

Public cible : parents d'enfants de 7 à 11P

Facebook, ça existe depuis combien de temps ? Snapchat ça s'utilise comment ?

Tik Tok, ça sert à quoi ? Après un survol des principaux médias sociaux dans le monde, nous verrons, quelles sont les choses à savoir pour les utiliser au mieux et surtout pour éviter un maximum que ces derniers se retournent contre vous.



**Appréhender**

On a tendance à diaboliser les réseaux sociaux. L'idée va donc être d'apprendre à bien les connaître

**Comprendre**

Cet objectif permettra de comprendre le but d'utiliser un réseau social ou un autre

**S'exercer**

Pour mieux accompagner son enfant, un jeune ou simplement pour nous, il sera nécessaire d'exercer un réseau pour mieux comprendre comment l'utiliser

**Date : jeudi 28 mai 2026 de 20h00 à 21h30**

**Lieu :** Salle de conférence du collège Derrière-la-Ville (salle Brunner) à Cheseaux

**Nombre de place :** 20 ; atelier assuré dès 15 inscriptions

**Tarif :** membre APECH : 12.-CHF non-membre : 24.- CHF

Inscription obligatoire jusqu'au 21 mai 2026  
[www.apech.ch/events/atelier-reseaux-sociaux](http://www.apech.ch/events/atelier-reseaux-sociaux)



Vous n'êtes pas encore membre de l'APECH mais souhaitez le devenir ? Vous pouvez nous faire parvenir votre demande d'adhésion par le biais de notre site [www.apech.ch](http://www.apech.ch). Cotisation CHF 35.00 par année.

[apech.ch](http://apech.ch) @apecheseaux ape\_cheseaux Mail : [chamberonne@ape-vaud.ch](mailto:chamberonne@ape-vaud.ch)

## PETITES ANNONCES

### Places de parking

**Parking intérieur** avec clé personnel, Rue de la Mèbre 13. Disponible par mois ou pour un an. Transfert de bail à discuter. Contact: cabinet.ren@svmed-hin.ch.

Je loue à une **place de parc souterraine** à la Rue du Pâquis 33 à Cheseaux pour un prix de Fr. 150.- par mois. Tél. 078 400 72 16.

### Baby-sitting

Jeune femme (née en 2002), sérieuse, avec expérience, ayant terminé l'apprentissage ASE (Assistante Socio-éducative Enfants) avec succès en 2022 et obtenu l'attestation de la Croix-Rouge en 2018 **propose ses services de Baby-sitting** selon ses disponibilités. Renseignements au 079 874 35 45.

Jeune fille de 21 ans ayant obtenu **l'attestation de la Croix-Rouge** est à votre disposition pour s'occuper de vos enfants. C'est très volontiers que je vous réponds au 078 916 29 56. Je suis joignable à partir de 15h30 la semaine et dès 10h le week-end.

### Soutien scolaire

**Propose soutien scolaire.** Étudiante en Master de français et d'anglais à l'UNIL propose des cours d'appui en allemand, anglais et français pour élèves de primaire, secondaire, gymnase et apprentissage. Expérience dans l'enseignement. Tarif: 25./heure. Contact: 079 620 42 07.

### À votre service

**Service taxi** pour vos déplacements service de taxi à Cheseaux. Jose Manuel Valinas. 079 255 58 97.

Dame, sérieuse, organisée avec une grande expérience, **cherche heures de ménage, repassage, et auprès de personnes âgées, soins et aides divers**, je dispose d'un véhicule. Je suis joignable au 078 760 97 19.

Jeune fille de 19 ans, domiciliée à Cheseaux, étudiante universitaire, en possession d'une maturité scientifique bilingue (Français Anglais) **propose des cours d'appuis en: Math, Anglais, Allemand et Français pour des enfants scolarisés en primaire, secondaire et gymnase.** Très pédagogue avec une grande expérience dans l'appui scolaire n'hésitez pas à me contacter au: 079 589 44 29. Tarif: Fr. 24.-/heure.

Étudiante à la Haute École de Musique de Lausanne **enseigne le violon, la flûte traversière et le solfège** aux élèves de tous âges et de tous les niveaux. Lieu: HeMu Lausanne, à Cheseaux ou chez vous. Tarif: 70.- de l'heure. 079 638 89 98.

**Réflexologue diplômée**, je poursuis actuellement ma formation en vue d'obtenir le Certificat de Branche. Dans ce cadre, je propose des séances de réflexologie à tarif préférentiel (Fr. 40.- au lieu de Fr. 100.-). La réflexologie peut vous accompagner notamment en cas de douleurs, troubles du sommeil, problèmes digestifs, stress ou anxiété... Une belle occasion de découvrir les bienfaits de la réflexologie tout en prenant soin de vous. Pour tout renseignement ou pour réserver une séance, n'hésitez pas à me contacter au 079 436 59 50, Eugenia Politi.

**Massothérapeute agréé ASCA propose des massages classiques et massage du dos** à Cheseaux. Contact 079 376 76 57 ou tatjana.reynaud@hotmail.com.

**Envie de renouveau? besoin d'aide?** Je suis là pour répondre à vos envies de rénovation: Peinture, papier peint, micro-ciment cuisine & salle de bain, travaux d'entretien, rénovation et relooking de meubles & divers petits travaux. Devis gratuit. Je me déplace à domicile et dispose d'un véhicule utilitaire (frais de déplacement en sus si plus de 10 kilomètres). 079 713 57 95, info@heta-sarl.ch / www.heta-sarl.ch.

**Besoin d'un moment pour vous?** Je m'occupe volontiers de vos enfants en toute confiance. Je suis une jeune femme diplômée, titulaire d'un CFC d'assistante socio-éducative (expérience en crèche) et j'aime m'occuper des enfants avec sérieux, bienveillance et professionnalisme. Je suis disponible en soirée et les week-ends. Je peux également vous donner un coup de main pour vos animaux (promenade, nourriture). Contact: 079 718 41 12.

### Recherches diverses

Activité accessoire. Pour l'entretien d'une petite propriété, taux d'occupation environ 2 heures par mois, **nous recherchons une personne aimant le jardinage.** Outillage à disposition. Appeler au 078 626 84 02.

### Aides diverses

Dame à la retraite **garde vos petits chiens** durant vos vacances, tél. 079 540 25 65.

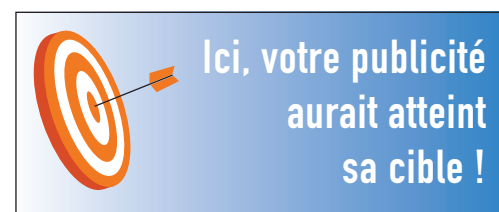
### Divers

**Une idée de cadeau originale?** Découvrez ma boutique dédiée à la famille. Petite créatrice, je vous propose des livres de souvenirs, des cartes de vœux artisanales et plein d'idées de cadeaux, personnalisables et faits à la main! [www.meslivres-racontezmoi.ch](http://www.meslivres-racontezmoi.ch). Tél. 079 665 92 59.

Pour vos fêtes de famille, baptême, anniversaire d'enfants, etc. **la Paroisse réformée de Cheseaux-Romanel-Vernand propose à la location les locaux suivants pour env. 30 personnes:** Cheseaux: Ancienne Cure, Romanel: La Concorde. Renseignements par tél. 079 476 46 03 (aussi SMS).

### Votre petite annonce dans le Crieur?

**Une petite annonce gratuite pour les habitants de Cheseaux dans le Crieur?** Par courriel à [crieur@blaco.ch](mailto:crieur@blaco.ch) ou par écrit à Commune de Cheseaux, Administration communale, Case postale 67, 1033 Cheseaux.





**Des produits frais et de qualité, servis dans la bonne humeur!**

*Fermé le lundi toute la journée et le jeudi après-midi*

Rte de Lausanne 3 - 1033 Cheseaux  
Tél. 021 731 16 13  
[www.boucherie-chez-grognuz.ch](http://www.boucherie-chez-grognuz.ch)





### Atelier de réparations Olivier Peitrequin

Vente, service et entretien de véhicules toutes marques.  
Service climatisation, préparation expertise...  
Old timer, AC Cobra

Rte d'Yverdon 9 1033 Cheseaux Tél. +41 21 731 27 00  
[www.peitrequin.com](http://www.peitrequin.com) [www.peitrequin.multimarque.com](http://www.peitrequin.multimarque.com)



### TRANSPORT D'ENFANT(S)

Seules les personnes de plus de **16 ans** sont autorisées à transporter des passagers ou des enfants.

Les véhicules dépourvus de places assises, tels que les trottinettes électriques ou les gyropodes électriques, ne peuvent transporter ni enfant, ni passager.



Les véhicules spécialement aménagés pour le transport d'enfants, doivent disposer de places assises protégées, équipées d'un dossier et d'un dispositif de retenue.

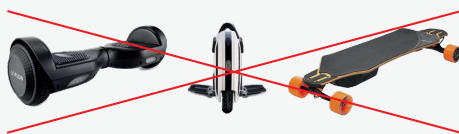
**Pas de dossier,  
pas de ceinture,  
pas autorisé**



Un siège enfant, sécurisé et protégeant les jambes, peut être installé sur tous les cyclomoteurs, y compris ceux déjà dotés de places aménagées, à condition qu'il ne gêne pas le conducteur.

### VÉHICULES INTERDITS

Certains véhicules électriques proposés dans le commerce, tels que les e-karts, e-sateboards, overboards ou encore les solowheel sont interdits sur la voie publique. En effet, de par leur construction et leur équipement (absence de frein et d'éclairage, vitesse trop élevée, etc.), leur utilisation n'est autorisée que sur le domaine privé.



### LES RÈGLES DE LA CIRCULATION

Les différents véhicules «motorisés» (électrique ou essence) présentés dans cette brochure étant classifiés dans la famille des cyclomoteurs, leurs conducteurs doivent respecter les règles de circulation prescrites pour les cyclomoteurs, respectivement pour les cycles. Les bandes cyclables ou les pistes cyclables (séparées de la chaussée) doivent être utilisées.

Les cyclistes ne doivent pas rouler sur les trottoirs, sauf si un signal l'autorise. Les enfants jusqu'à 12 ans peuvent le faire s'il n'y a ni bande, ni piste cyclable, mais ils doivent accorder la priorité aux piétons.



**Avant l'âge de 14 ans**  
l'usage d'un véhicule électrique n'est pas autorisé sur la voie publique.

Pour plus d'informations concernant l'équipement obligatoire:



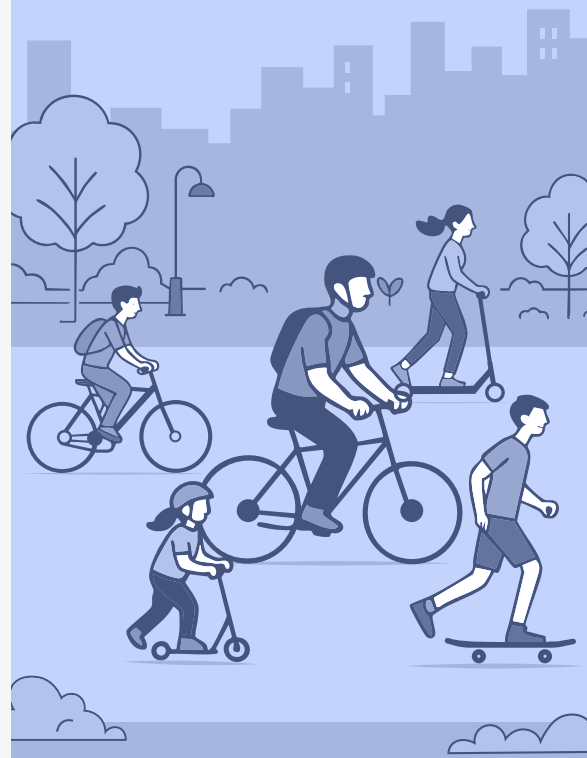
[votrepolice.ch/mobilite-douce](http://votrepolice.ch/mobilite-douce)

Ce fascicule a pour objectif de vous informer, sous réserve d'éventuelles modifications légales.



ÉDITION 2025

## MOBILITÉ DOUCE



Service des automobiles et de la navigation

© Police cantonale vaudoise

## HORAIRES D'OUVERTURE

Ludothèque  
Le Dé-Tour

**Lundi :** 16h30-18h15

**Jeudi :** 15h15-17h00

**Pour emprunter ou jouer sur place**

Rte de Lausanne 4  
1033 Cheseaux sur Lausanne  
Entrée de la Ludothèque via le bâtiment de l'UAPE

[www.ludo-cheseaux.ch](http://www.ludo-cheseaux.ch)

# CARROSSERIE

# Alain Gisler

# MON REPOS

1033 Cheseaux  
Ch. de Mon Repos 19

Tél. 021 731 19 50  
Mobile 079 214 34 81

carrosserie suisse  
FCR USIC VSCI

Depuis 1986 à votre service

DEPUIS 1951  
à votre service !

## CHAPUISAT SA

MAITRISE FEDERALE

### FERBLANTERIE COUVERTURE PHOTOVOLTAÏQUE

f @

[www.chapuisatsa.ch](http://www.chapuisatsa.ch) 1033 Cheseaux-sur-Lausanne Tél: 021 731 15 28

## Peiry TV Sàrl

Maîtrise Fédérale

### Vente – Réparations

079 212 66 01  
sur rendez-vous

1053 Cugy

# Hernandez

## PEINTURE

Votre entreprise de peinture de proximité

- ↑ PLÂTRERIE
- 🔧 PEINTURE
- 🏠 FAÇADE
- ❄️ ISOLATION

Demandez-nous  
une offre  
sans engagement !

021 731 21 62  
[www.hernandezpeinture.ch](http://www.hernandezpeinture.ch)



### À CHESEAUX-SUR-LAUSANNE

#### DANCE2BFIT

1h de danse/cardio & renforcement musculaire

- Lundi: 18h30 - salle de rythmique de Derrière-la-Ville - Cristela
- Mardi: 19h - salle de gym Collège Jean-Philippe Loys - Cristela
- Mercredi: 9h - salle communale - Cristela
- Mercredi: 19h - salle de rythmique de Derrière-la-Ville - Nadia
- Jeudi: 9h - salle communale - Cristela

#### MELODYFIT

Méthode douce d'1h de danse & renforcement musculaire

- Mercredi: 18h - salle de rythmique de Derrière la Ville - Cristela

**i** Cristela: +41 79 322 23 33 / [cristela@moove2bfit.com](mailto:cristela@moove2bfit.com)  
Nadia: +41 79 685 08 22 / [nadiaf@moove2bfit.com](mailto:nadiaf@moove2bfit.com)

[www.moove2bfit.com](http://www.moove2bfit.com)

**COMMUNAUTÉ CATHOLIQUE  
CHESEAUX-ROMANEL-SULLENS-  
BOURNENS-BOUSSENS-  
VERNAND**

Cette Communauté fait partie de la paroisse du Bon Pasteur dont l'église est à Prilly.



Communauté  
Cheseaux-Romanel, Sullens,  
Bournens et BousSENS

**Paroisse du Bon Pasteur à Prilly:**

Curé modérateur UP - Boniface Bucyana.  
Cure du Bon Pasteur: Avenue des Cerisiers  
2, 1008 Prilly, Tél. : 021 634 92 14  
Site: [www.cath-va.ch/paroisses/prilly/](http://www.cath-va.ch/paroisses/prilly/)

**Comité:** Michèle Gay Vallotton, présidente,  
courriel: [communautcatholique@bluewin.ch](mailto:communautcatholique@bluewin.ch)

**Secrétariat:** Ch. du Village 9, 1032 Romanel,  
Tél.: 021 648 09 42. **Heures d'ouverture:**  
sur rendez-vous, Tél. 079 461 41 15

**Baptêmes et mariages:** prendre contact  
avec la cure du Bon Pasteur à Prilly au 021  
634 92 14

**Décès:** En cas de décès, contacter les  
Pompes funèbres de votre choix et la cure  
de Prilly (021 634 92 14) pour fixer l'heure de  
la célébration. Les enterrements peuvent être  
célébrés dans les églises des communes  
de la Communauté, selon une convention  
établie avec elles.

**Catéchèse:** Depuis l'Éveil à la Foi pour les  
petits de 1 à 6 ans jusqu'à la préparation à  
la 1<sup>re</sup> Communion en 5<sup>e</sup> et 6<sup>e</sup> année et à la  
confirmation en 9<sup>e</sup> et 10<sup>e</sup> année.  
Contacter la cure du Bon Pasteur pour plus  
d'informations. Tél. : 021 634 92 14

**Bulletin paroissial:** « L'Essentiel »  
est envoyé aux abonnés 4x par année,  
Abonnement Fr. 20.-, Tél. : 021 634 92 14.

**Messes: Les messes sont célébrées le  
samedi à 18h à l'église de Cheseaux.**

En semaine, messes au Bon Pasteur à Prilly à  
18h (excepté lundi).  
Tous les jeudis de 9h à 18h, adoration du  
Saint-Sacrement au Bon Pasteur à Prilly.

■ La Communauté

Le journal en cours et les archives du Crieur sont en lecture  
et en téléchargement libre et gratuit en PDF sur  
[www.blaco.ch/index.php/le-crieur/archives-du-crieur](http://www.blaco.ch/index.php/le-crieur/archives-du-crieur)



## Centre de l'Oeil

### CONSULTATION OPHTALMOLOGIQUE



### NOUS VOUS PROPOSONS

CHECK UP	DEPISTAGES	TRAITEMENTS
BILAN VISUEL	CATARACTE	CONJONCTIVITE
PRESSION	DMLA	ALLERGIE
SANTE DE L'OEIL	GLAUCOME	OEIL SEC

**RDV en ligne**



**PRENEZ RENDEZ-VOUS**

**Centre de l'Oeil**  
Route de Lausanne 9  
1033 Cheseaux-sur-Lausanne  
entrée côté "Place de la Gare du LEB"

☎ 021 732 19 20  
✉ cheseaux@centroeilvaud.ch



Fiduciaire **Staehli SA**

un éventail  
de services

à votre disposition



Fiduciaire Staehli SA  
Ch. de la Vignettaz 7 – 1054 Mörrens  
Tél. +41 21 867 13 13 – Fax. +41 21 867 13 19  
info@fiduciaire-staehli.ch – www.fiduciaire-staehli.ch  
Membre de Fiduciaire Suisse – USPI  
Experts Réviseurs agréés ASR



**NOUVEAU CONCEPT**

Sur rendez-vous  
Nouvel environnement  
Du mardi au samedi

**APPELEZ-NOUS**



**EWM**

**VISUAL STUDIO**

**OPTICIENS**

www.visualstudio.ch

Rte de Lausanne 9 - 1033 Cheseaux - 021 732 19 19 - info@visualstudio.ch

**Di Stefano**

**Electricité**



Installations électriques, téléphones  
TV, dépannages et entretien

Rue de la Mèbre 6  
**1033 Cheseaux**  
Tél./Fax 021 731 28 28  
Mobile 078 888 86 46

# RAIFFEISEN

## Banque Raiffeisen d'Assens

Assens | Goumoëns | Cheseaux | Crissier | Renens



N'hésitez pas à venir au **MARCHÉ DE CHESEAUX**  
tous les vendredis après-midi de 15h à 19h, au centre du village



