



Conseil communal

Conseil communal du 17 décembre 2024

Le Conseil communal de Cheseaux s'est réuni le 17 décembre 2024, sous la présidence de M. Thierry Auberson de l'Entente villageoise.

Durant cette séance, le Conseil a accepté la modification du règlement du fonds d'encouragement pour les énergies renouvelables et le développement durable, permettant ainsi à la Municipalité de pouvoir continuer à subventionner toutes les demandes enregistrées.

Il a également été accordé à l'Exécutif un crédit de Fr. 283'250.-, destiné à la pose de pergolas dans les jardins du centre de vie enfantine et la rénovation de ses façades. Après dix ans d'utilisation des toiles actuelles qui abritent les jardins, celles-ci sont usées. Avec l'installation de ces pergolas, la garderie

pourra aussi utiliser les jardins en hiver, tout en conservant la protection solaire et contre la pluie. De plus, malgré le nettoyage du crépi en 2024, des travaux d'entretien restent nécessaires pour les façades, lesquelles sont très attaquées par des micro-organismes (algues et moisissures). Pour terminer, les conseillers et conseillères ont adopté le budget de fonctionnement 2025, lequel présente des charges de Fr. 23'006'795.- pour des revenus de Fr. 22'433'050.-, d'où un excédent de charges de Fr. 573'745.-.

La prochaine rencontre du Conseil communal se déroulera le mardi 11 mars 2025 à 20h30. Nous vous rappelons que les séances du Conseil sont ouvertes au public.

Au nom du Conseil communal, nous souhaitons à l'ensemble des citoyennes et citoyens de notre Commune une excellente année 2025.



Thierry Auberson,
Président du
Conseil communal

■ La secrétaire du Conseil communal:
Patricia Alvarez

Souvenirs de Cheseaux



Pierre en l'honneur de Daniel Aubert (1905-1991)
Elle est située dans la forêt à la sortie de Cheseaux
en direction de Boussons



Téléphones utiles



Commune de Cheseaux

Administration:

Bureaux: Rte de Lausanne 2
Horaire: de 9h à 12h et de 14h à 16h30

Contrôle des habitants

Lundi de 9h à 12h et de 14h à 18h30
Mardi-Mercredi-Vendredi de 9h à 12h
et de 14h à 16h30
Fermé le jeudi

021 731 05 50

Greffe municipal 021 731 05 10

Bourse communale 021 731 05 20

Police administrative Tél. 021 731 05 60
Mobile 079 342 37 70

Service technique 021 731 05 40

Ecoles

Direction des Ecoles, secrétariat 021 557 49 49

Concierge manifestations,
permanence 079 226 38 75

Services médicaux et d'urgences

Médecins de Cheseaux:

Organisation de la garde médicale: En cas d'urgence, contacter son médecin traitant ou en cas d'absence, la centrale téléphonique des médecins au 0848 133 133.

Centre de santé pédiatrique
et gynécologique 021 804 59 59

Centre médical Cheseaux centre 021 731 50 50

Drs Marthe-Boukhalfa et Hesse 021 731 46 31

Dr Rohrer 021 731 92 00

Dr Boiangiu, dentiste 021 731 33 94

Dr Moreau, orthodontiste 021 731 91 00

Pharmacie Amavita, Cheseaux 058 878 28 80

Services d'urgences:

Intoxication 145

Hélicoptère de sauvetage 1414

Gendarmerie Blécherette 021 644 44 44

Feu 118

Ambulances 144

Police / Urgences 117

Divers

Assurances sociales 021 622 74 84

État civil Lausanne 021 557 07 07

Office régional de placement 021 557 44 33

CMS Prilly Nord 021 621 92 00

CMS Prilly 021 622 74 84

Service cantonal
des naturalisations 021 316 45 91

Le poste mobile la Gendarmerie à votre porte



Lutter contre le sentiment d'insécurité par la présence visible de ce véhicule ainsi que de son équipage aux endroits clés. La **présence régulière** du poste mobile avec les patrouilles à pied ou à vélo sur le territoire communal renforce la sécurité publique. **Offrir** aux citoyens sur tout le territoire cantonal les services d'un poste de Gendarmerie comme la prise d'une plainte, l'annonce d'une perte de documents officiels, des conseils de prévention, etc.

URGENCE 117

Postes mobiles

postemobile1.gdm@vd.ch
079 220 24 72

postemobile2.gdm@vd.ch
079 808 50 18

securite@cheseaux.ch

Prochain poste mobile:

à Cheseaux-sur-Lausanne

Vendredi 21 janvier 2025

le matin

Poste mobile 1 - 20 km/h



Transports médicaux, visites,
livraisons de repas,
accompagnement ...

Les demandes augmentent
Les bénévoles diminuent



COMMUNAUTE
SOLIDAIRE

Nous n'arrivons plus à satisfaire les besoins.

Alors, rejoignez-nous.

Merci.

MME POLETTI 079 453.85.56
(LU-VE 9H ET 12H)



ROMANEL : MME BROG 077 402 27 90
(LU-VE 9H ET 12H ET 14H-18H)



jplgirard@gmail.com



HECTOU RIEN



CAFÉ THÉÂTRE
CAVEAU LE CHAPEAU
présente



EN CONCERT

NOUVEL ALBUM
TANT QU'ON DÉBORDE

Samedi 18 janvier 2025
à 20h30 portes 20h00

Maison de la Commune à Cheseaux

 Réservations **obligatoires** sur fgzbla@bluewin.ch
ou par tél. au 078 850 02 17

HECTOU RIEN



CAFÉ THÉÂTRE
CAVEAU LE CHAPEAU

8 février 2025
20h30/
portes 20h



« Les Misérables » : Isabelle Bonillo adapte la somme hugolienne et l'interprète, seule en scène, avec son accordéon



« La comédienne choisit d'en narrer l'épopée avec la seule force de sa verve et de son enthousiasme. Avec une énergie sidérante, Isabelle Bonillo incarne tous les personnages du roman, faisant naître « une interaction toute particulière dont elle a le secret » avec le public. Jean Valjean, Cosette, Gavroche, Javert ou Fantine : ils sont tous là, surgis de l'âme de l'accordéon et du souffle de l'interprète, pour redire le scandale de la faim, l'exploitation et l'humiliation, la force de la colère réclamant la justice, ainsi que la grâce extraordinaire de la confiance, du pardon et de l'amour. »
(Catherine Robert, La Terrasse, Le journal de référence des Arts vivants en France)

Réservation obligatoire.... fgzbl@bluewin.ch ou 078 850 02 17

Informations communales

Votation fédérale du 9 février 2025

Matériel de vote officiel

L'ensemble du matériel de vote officiel doit parvenir aux électeurs au plus tard le vendredi 17 janvier 2025. L'électeur n'ayant pas reçu son matériel, une partie de celui-ci ou l'ayant égaré peut le réclamer auprès du greffe municipal **jusqu'au vendredi 7 février 2025 à 12h** au plus tard.

L'électeur choisit librement de se rendre au bureau de vote ou de voter par correspondance (par voie postale ou en déposant son matériel dans la boîte aux lettres de la Maison de Commune, route de Lausanne 2).

Vote par correspondance

Les votes par correspondance, retournés par voie postale, doivent être affranchis par l'électeur et parvenir au greffe municipal au plus tard le vendredi 7 février 2025. Seuls les votes déposés dans la boîte aux lettres de la Maison de Commune, route de Lausanne 2, n'ont pas besoin d'être affranchis. Cas échéant, les votes peuvent être déposés dans cette boîte jusqu'au dimanche 9 février 2025 à 11h au plus tard.

Rappel du vote par correspondance

- ❖ L'enveloppe de transmission doit contenir, d'une part, l'enveloppe de vote de couleur jaune fermée (avec les bulletins de vote à l'intérieur), d'autre part, la carte de vote dûment complétée et signée (avec l'adresse du greffe municipal apparaissant dans la fenêtre).
- ❖ **La carte de vote ne doit en aucun cas être glissée dans l'enveloppe de vote jaune.**
- ❖ En cas de besoin, l'enveloppe de transmission peut être remplacée par une enveloppe privée, portant l'adresse du greffe municipal et la mention « Votation fédérale du 9 février 2025 ».

Vote au bureau de vote

Les électeurs qui choisissent de se rendre au bureau de vote doivent se munir du matériel officiel reçu soit de la **carte de vote à usage unique (obligatoire)**, de l'enveloppe de vote et des bulletins de vote.

Le bureau de vote est ouvert le dimanche 9 février 2025 de 10h à 11h, au rez-de-chaussée de la Maison de Commune.

Vote des malades

Les citoyens âgés, malades ou infirmes votent par correspondance. Au besoin, ils peuvent demander, au plus tard le vendredi 7 février 2025 à voter à domicile ou en établissement pour autant que celui-ci se trouve dans leur commune politique.

De plus amples renseignements peuvent être obtenus en consultant l'arrêté cantonal affiché au pilier public.





Chaque pièce compte,
Chaque action compte
Mais surtout...
Vous comptez aussi !



Nous avons eu plusieurs départs mais aussi plusieurs arrivées. Même si le nombre de nos bénévoles reste stable, leurs disponibilités ne correspondent pas forcément. C'est pourquoi, nous cherchons **urgemment** des personnes **motivées pour tenir des permanences des lundis 16:30 - 18:15**

- Venir un ou deux lundis par mois (Fermé pendant les vacances scolaires)
- Toujours être deux aux permanences
- Aucune connaissance en jeu requise

- Intégrer notre super équipe
- Faire de belles rencontres
- Participer à la vie du village
- Location gratuite des jeux



Ludothèque
Le Dé-Tour



Mme Jomini 079 300 32 28



ludo.cheseaux@gmail.com

La buvette, ce fabuleux endroit de rencontres et d'histoires



Michèle Pache s'occupe de la buvette du FC Cheseaux depuis 20 ans. Elle sera encore au rendez-vous en ce début d'année pour le tournoi en salle organisé par le club à la salle du Marais du Billet (samedi 1^{er} et dimanche 2 février). Malgré son côté réservé, elle a accepté de nous ouvrir son joli livre de souvenirs et d'anecdotes.

Bonne année Michèle!

Tous mes vœux également à vous. Et aux lecteurs du Crieur. De ma part et de celle de tout le FC Cheseaux.

Quel est votre lien avec le village?

Mes parents étaient vigneron à Chexbres. Ils ont quitté leur domaine pour s'installer à Cheseaux. J'avais 8 ans à cette époque-là. J'ai habité aux Grands-Champs puis à la Mèbre avant mon adresse actuelle. J'ai fait toute ma scolarité ici avec mes deux sœurs. J'adore ce village. Je ne l'ai plus jamais quitté. J'y suis très attachée.

Vous êtes aussi très attachée au club de foot?

C'est de la faute de mon mari Jacky (ndlr: elle rit). Je l'ai rencontré à Cheseaux, lors d'un bal populaire. Deux ans plus tard, on s'est mariés. Nous avons aujourd'hui deux filles et six petits-enfants. Nous n'avons jamais quitté le village. Jacky jouait au foot avec la première équipe du FC Cheseaux. J'allais le voir jouer. J'étais sa fan N° 1 même si je ne connaissais pas grand-chose aux règles. C'est toujours le cas aujourd'hui d'ailleurs (ndlr: elle rit).

Eh bien parlons précisément d'aujourd'hui! Vous êtes responsable de la buvette.

J'adore cette buvette.

Pardon de vous couper mais... vous mettez un accent si fort sur le mot « buvette »!

Mais oui. C'est comme ça. Elle me permet de vivre la vie du club depuis l'intérieur. J'aime les échanges avec les parents mais surtout avec les juniors que je vois arriver à l'âge de 5 ans. Ils font partie de ma vie! Ils arrivent, puis ils grandissent, ils évoluent et ils partent malheureusement.

Ces départs vous rendent-ils nostalgique?

« Ah oui. Absolument. Ça me rend triste de voir ces jeunes quitter le club. Et forcément leurs parents aussi! Ce sont des gens à qui je m'attache. Et ils s'en vont ensuite. C'est un peu comme quand un frère, une sœur ou un enfant quitte la maison ».

Aujourd'hui, 20 ans plus tard, vous reconnaissez ces jeunes quand vous les croisez?

« Bien sûr. Et ils sont adorables avec moi! À chaque fois qu'ils viennent à Cheseaux, ils passent par la buvette me faire un bec ou me dire bonjour. Je trouve ça adorable ».

J'ai entendu dire qu'un jour vous avez surnommé quelqu'un « bonbon »

Vous êtes bien renseigné (ndlr: elle rit). C'est un homme qui a 40 ans aujourd'hui. Mais à l'époque, quand il était écolier, il venait à la buvette et il me demandait toujours son sachet de bonbons. Et je l'ai baptisé « bonbon ». Il a un frère jumeau, et c'est grâce à ce surnom qu'on arrivait à le différencier du frangin. Ses coéquipiers - en première équipe - l'appelaient aussi « bonbon ». Quand je le croise, je l'appelle toujours comme ça.

Racontez-nous un samedi à la buvette...

Je commence à 7h45 sur place. On sort les tables, on prépare les viennoiseries, les sandwiches pour les gens. On met ne place la collation pour les juniors, le thé pour les actifs pour que quand tout le monde arrive, tout soit déjà prêt.

Ce sont de longs samedis...

« Ça commence tôt le matin et ça finit parfois tard le soir avec les matches des actifs »

Imaginons: je vous dis, « demain, la buvette c'est terminé »

(Ndlr: elle se tait, plusieurs secondes, elle fixe le plafond) « Je n'ose même pas y penser. J'attends le samedi toute la semaine tellement j'aime faire ça. J'aime encore trop ce côté social et cette occupation pour imaginer que tout s'arrête ».

Ce n'est pas une énorme routine quand même, saison après saison?

« Le travail oui, mais les gens qui gravitent autour de tout ça rendent l'activité très variée bien au contraire ».

Un petit mot pour les supporters du FCC?

« J'espère vous voir souvent à la buvette pour soutenir nos jeunes et nos actifs. Vous y serez toujours bien reçus »

Qu'êtes-vous prête à faire si l'une de nos équipes gagne le tournoi samedi ou dimanche?

« Alors là j'invite « bonbon » à venir chercher une immense boîte de sucreries à la buvette »



Michèle Pache, la douceur, la discrétion, la passion.



Au P'tit Bonheur

Café - Restaurant - Chambres d'hôtes

Rte de Genève 4
Cheseaux-sur-Lausanne
021/ 732.15.17
auptitbonheur@bluewin.ch
Viquerat Rémy

« Le tournoi en salle, c'est toujours plein à craquer »

Le FC Cheseaux organise son traditionnel tournoi en salle le premier week-end de février. Sur l'ensemble des deux jours, la manifestation attire entre 700 et 800 personnes. Les petits champions sont reçus avec la plus grande attention par l'équipe de Michèle pour le repas de midi à la maison de commune.

« Ce repas, c'est un moment que j'adore, avoue Michèle. C'est le meilleur moment du tournoi pour moi. J'aime tellement voir ces petits arriver si poliment vers nous, pour le repas.

Mon boulot ce jour-là? Je m'occupe de préparer la pâte à crêpes pour ma petite-fille Ivana qui gère ce stand à la cantine principale. Je dresse les tables. Je sers les enfants pour le repas.

Ils sont super rigolos: en partant, ils viennent toujours me dire « merci Madame » avec un grand sourire après avoir débarrassé. Ils laissent toujours une table propre aussi grâce à l'aide de leurs entraîneurs qui les sensibilisent.

Et dès qu'une table se libère, je dresse la suivante pour la prochaine équipe. En fait, le tournoi en salle de Cheseaux, ça va tellement vite et c'est toujours plein à craquer. Avec tout ça je ne vois jamais rien à part la remise de prix à la fin (ndlr: elle sourit).

Mais vous savez, tant que j'ai pu échanger avec des gens et rendre des enfants heureux, ça me va très bien comme ça ».



Pour le centre logistique de la Fondation, nous recherchons

Un chauffeur – aide d'entretien

Date d'entrée de suite
www.primeroche.ch/

La Fondation a pour mission principale l'accueil des personnes âgées souffrant de troubles psychiatriques de l'âge avancé.

Nous demandons:

- Permis de conduire indispensable
- Intérêt pour l'accompagnement des personnes âgées
- Taux d'activité: selon besoin et disponibilité (le taux d'activité est de minimum 10 heures/mois)
- Horaires fixes matins (9h-11h) et soirs (16h30-18h30 / éventuellement 18h30-20h30),
- Quelques après-midis pour sorties (selon besoin)
- Idéal pour une personne retraitée ou indépendante recherchant un emploi complémentaire

Nous offrons:

- Barèmes aux normes de la CCT
- Activité variée et autonome

Offres avec CV et copie des certificats de travail et du permis de conduire à faire parvenir par mail à emploi@primeroche.ch d'ici au 07.02.2025

TOURNOIS EN SALLE
1 ET 2 FÉVRIER 2025



SAMEDI 1 FÉVRIER 2025

08H00 - 15H00 / JUNIORS E
15H30 - 22H30 / JUNIORS D

DIMANCHE 2 FÉVRIER 2025

08H00 - 15H00 / JUNIORS F

SALLE DU MARAIS DU BILLET,
CHESEAU-SUR-LAUSANNE



Recherche personne avec connaissances dans l'entretien extérieur d'immeubles

(taille, tonte, menus travaux, etc...) à Cheseaux-sur-Lausanne, équipement à disposition, env. 4h/semaine, de suite ou à convenir.

CV à adresser à info@chamberonne.ch.



Cabinet de la Mère

Dre Ruoxi Ren

Spécialiste FMH en médecine physique et réhabilitation

Médecine traditionnelle chinoise
MTC (ASA)

RDV OneDoc

☎ 021 731 92 00

Rue de la Mère 13
1033 Cheseaux-sur-Lausanne

Parking sur place - accès LEB

Cheseaux - Accueil de jour des enfants



Réseau AJENOL



Le réseau AJENOL regroupe les structures d'accueil des communes de Bournens, Boussens, Cheseaux-sur-Lausanne, Jouxens-Mézery,

Prilly, Romanel-sur-Lausanne et Sullens.

C'est le réseau qui fixe les conditions d'accueil, telles que les horaires d'ouverture, les priorités d'accueil et les tarifs des différents modes d'accueil.

Inscription de votre enfant dans une des structures du réseau : uniquement par la liste d'attente centralisée pour les sept communes du réseau: www.ajenol.ch.

Secrétariat du réseau :

Horaire: Lundi: 8h - 11h45 mardi et jeudi: 13h30 - 16h30

Mail: info.ajenol@prilly.ch.

Téléphone: 021 622 73 15

Garderie « La Galipette »



La garderie La Galipette offre 56 places pour des enfants âgés de 14 semaines jusqu'à l'entrée à l'école. Les enfants sont pris en charge principalement durant le temps de travail de leurs parents.

Une équipe de professionnel-le-s qui assurent l'accompagnement pédagogique des enfants avec une attention constante à la sécurité

physique et affective, favorisant l'intégration de chacun et le développement des potentialités dans un espace de liberté et de respect réciproque.

Le temps passé à la garderie doit être pour l'enfant un moment de plaisir, de partage et d'évolution tout en respectant sa personnalité et en favorisant son développement.

Horaire d'ouverture :

La garderie est ouverte de 7h à 18h30 du lundi au vendredi.

Inscription :

Uniquement par la liste d'attente du réseau AJENOL (www.ajenol.ch).

Pour tout renseignement, veuillez contacter la directrice:

Madame Véronique Gagnaux

Téléphone: 021 731 35 34

Mail: galipette@asac-bbcs.ch

Adresse: Garderie La Galipette

Route de Lausanne 4B, 1033 Cheseaux

UAPE « les Funambules »



Les Funambules

L'UAPE Les Funambules offre 85 places d'accueil pour les enfants de 4 à 10 ans (de la 1P à la 5P) et permet aux parents d'allier vie familiale et vie professionnelle. Les enfants y approfondissent leurs apprentissages cognitifs et sociaux par le jeu libre, les activités diverses et les contacts avec autrui (enfants et adultes). L'équipe éducative effectue tous les trajets entre l'école et l'UAPE durant la journée pour l'accompagnement des

enfants.

Horaires d'ouverture :

Du lundi au vendredi de 7h à 18h30, également pendant une partie des vacances scolaires.

Inscription :

Uniquement par la liste d'attente du réseau AJENOL (www.ajenol.ch).

Pour tout renseignement, veuillez contacter la directrice,

Madame Véronique Gagnaux

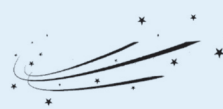
Téléphone: 021 731 29 47

Mail: funambules@asac-bbcs.ch

Adresse: UAPE Les Funambules

Route de Lausanne 4, 1033 Cheseaux

APEMS « l'Espace »



Situé au rez-de-chaussée du collège Jean-Philippe Loys de Cheseaux, l'APEMS l'Espace offre 30 places d'accueil pour les enfants de la 6P à la 8P.

Horaires d'ouverture : Du lundi au vendredi de 7h à 18h30, sauf pendant les vacances scolaires (les enfants de 6P ont la possibilité de s'inscrire à l'UAPE pour les vacances).

Inscription :

Uniquement par la liste d'attente du réseau AJENOL (www.ajenol.ch).

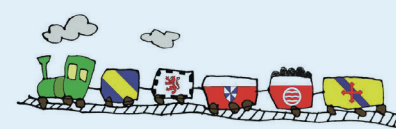
Pour tout renseignement, veuillez contacter le directeur,

Monsieur Antonio Cassella

Téléphone: 079 585 15 23. Mail: espace@asac-bbcs.ch

Adresse: APEMS l'Espace, Ch. de Derrière-la-Ville 2, 1033 Cheseaux.

Accueil en milieu familial



Une coordinatrice gère l'accueil en milieu familial des communes de Bournens, Boussens, Cheseaux, Romanel et Sullens

Vous désirez placer votre enfant

chez une accueillante en milieu familial (AMF) ?

Les accueillantes accueillent à leur domicile des enfants de 14 semaines à 12 ans. Elles proposent une solution de garde souple et individualisée, en petit groupe, dans une ambiance et un rythme familiaux. Elles sont agréées et bénéficient d'une formation continue et d'un suivi par la coordinatrice.

Vous souhaitez devenir accueillante en milieu familial agréée ?

Vous bénéficiez d'une formation de base et de cours de formation continue qui vous permettent d'échanger avec les autres accueillantes. Vous travaillez à domicile et fixez vos horaires. Le fait d'être agréée vous garantit le contrôle et le soutien de la coordinatrice, ainsi que d'être affiliée aux assurances sociales. En cas d'intérêt, n'hésitez pas à contacter la coordinatrice.

Inscription d'un enfant :

Uniquement par la liste d'attente du réseau AJENOL (www.ajenol.ch), il n'est pas possible de contacter directement les accueillantes.

Pour tout renseignement, veuillez contacter la coordinatrice,

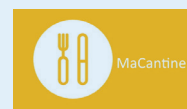
Madame Gabrielle Lerjen

Horaire: les lundis, mardis et jeudis de 9h à 12h et de 14h à 16h

Téléphone: 079 233 73 10. Mail: coord.amf@cheseaux.ch

Adresse: Accueil en milieu familial, Administration communale, Case postale 67, 1033 Cheseaux

Restaurant scolaire « Le Millénium »



Situé au collège Jean-Philippe Loys de Cheseaux, il est ouvert à tous les élèves de l'établissement de La Chamberonne en période scolaire, les lundis, mardis, jeudis et vendredis de 11h45 à 13h45. Les élèves de 1-3P (4P à bien plaisir) sont accompagnés durant les trajets de l'école au restaurant, les autres sont accueillis directement sur place. Les menus de la semaine sont consultables sur le site du traiteur: www.croq-midi.ch. Le prix du menu du jour et de l'accueil est de Fr. 15.- (Fr. 12.- pour les 9-11S, sans surveillance après le repas). Un coin pique-nique, avec fours micro-ondes, est également à disposition (**sur inscription dès la rentrée d'août 2024**). **Les règles de conduite du restaurant scolaire et du coin pique-nique sont sur MonPortail et sur le site internet de la commune.**

Inscription et paiement : L'inscription pour les repas est obligatoire. Elle se fait uniquement en ligne par le site www.cheseaux.monportail.ch dans lequel les parents doivent ouvrir un compte prépayé.

Dernier délai: jeudi matin pour les repas de la semaine suivante.

Annulation : Toute annulation d'un repas doit être signalée par le compte MonPortail, au plus vite mais au plus tard le jour même avant 8h30. Faute de quoi, le montant ne sera pas remboursé.

Renseignements et aide à l'inscription :

Mme Amélie Catherin

Horaire: lundi et jeudi toute la journée et mercredi matin

Téléphone: 077 508 23 43. Mail: amelie.catherin@cheseaux.ch.



Commune de Cheseaux-sur-Lausanne
Route de Lausanne 2
Case Postale 67
1033 Cheseaux-sur-Lausanne

Liste des subventions communales octroyées par la Municipalité

Subventions pour l'habitat

Objet	Montants TTC	Conditions
Installation solaire thermique	20% du coût mais au maximum Fr. 3'000 par objet	- Pas de remplacement d'installations existantes. - Pour les nouvelles constructions, uniquement sur la partie dépassant le minimum légal.
Installation solaire photovoltaïque	20% du coût mais au maximum Fr. 4'000 par objet	- Pas de remplacement d'installations existantes. - Pour les nouvelles constructions, uniquement sur la partie dépassant le minimum légal.
Chauffage au bois	20% du coût mais au maximum Fr. 3'000 par objet	- Pas de remplacement d'installations existantes. - Uniquement chauffages centraux avec circuits de distribution de la chaleur. Chaudières homologuées par Energie-bois Suisse.
Pompe à chaleur (PAC)	20% du coût mais au maximum Fr. 3'000 par objet	- Pas de remplacement d'installations existantes

Subventions pour la mobilité

Objet	Montants TTC	Conditions
Vélo à assistance électrique	Fr. 300 par objet	- Être domicilié dans la commune depuis 1 an. - Maximum 1 fois tous les 5 ans - Présentation d'une facture nominative <u>Le vélo doit obligatoirement être :</u> - Dispensé d'un permis de circulation et d'une homologation - Doté d'une assistance au pédalage jusqu'à 25 km/h maximum - Acheté chez un concessionnaire agréé
Élaboration d'un plan de mobilité d'entreprise	10% du coût mais au maximum Fr. 1'000 par objet	Seulement en cas de mise en application
Achat d'un abonnement de transports publics	Fr. 300 maximum	- Être âgé d'au moins 15 ans révolus ou au plus 19 ans révolus au 31 décembre de l'année en cours o Avoir achevé la scolarité obligatoire - Être âgé d'au moins 20 ans révolus ou au plus 25 ans révolus au 31 décembre de l'année en cours o Être aux études ou en formation - Avoir acheté un abonnement de transports publics Mobilis ou CFF
Achat d'un abonnement de transports publics	Fr. 50 maximum	- Avoir atteint l'âge de l'AVS au 31 décembre de l'année en cours - Avoir acheté un abonnement de transports publics Mobilis ou CFF

En cas d'arrivée en cours d'année, les subventions liées aux transports publics sont versées proportionnellement dès le 1^{er} jour du mois d'arrivée (le fichier du contrôle des habitants faisant foi)

Subvention de la taxe relative à la gestion des déchets

Objet	Montants TTC	Conditions
Enfants de 0 à 2 ans	Fr. 100 maximum	- Lors de la naissance, la subvention de Fr. 100 est allouée aux parents sur présentation de la communication de naissance de l'enfant - Cette même subvention est allouée lors des 1 ^{er} et 2 ^{ème} anniversaire, sur présentation d'une pièce d'identité des parents ou/et de l'enfant, pendant le mois de naissance ou le mois qui suit, au plus tard. - En cas d'arrivée ou de départ en cours d'année, la subvention est versée au prorata temporis.
Personnes souffrant d'incontinence	Fr. 100 maximum	- Toute personne dans une telle situation bénéficie d'une subvention annuelle sur présentation d'un certificat médical et d'une pièce d'identité.

Liste de subventions non exhaustive.

Informations communales

Contrôle des habitants – Annonces incombant aux logeurs

Le service du contrôle des habitants rappelle l'article 14 de la Loi sur le contrôle des habitants LCH du 9 mai 1983 qui stipule: «¹Celui qui loge des tiers contre rémunération est tenu d'annoncer immédiatement leurs arrivées et leurs départs au moyen des formules mises à sa disposition ».

Les formulaires sont téléchargeables sur le site internet communal: <https://www.cheseaux.ch/fr/office-population-170.html>; sous la rubrique Guichet virtuel puis Office de la population.

Le logeur a également la possibilité d'envoyer les informations directement par e-mail au contrôle des habitants (contrôle.habitants@cheseaux.ch) en y mentionnant les coordonnées de la personne logée, l'adresse du logement ainsi que la date d'arrivée et/ou date de départ de l'intéressé.e.

À noter que lorsqu'un séjour de plus de trois mois est d'emblée prévisible, l'annonce interviendra dans les huit jours qui suivent l'arrivée effective.

Au vu de ce qui précède, nous invitons toute personne qui loue, sous-loue un logement ou héberge dans son propre logement une tierce personne à nous faire part, sans tarder, de toute arrivée et/ou départ.

■ Le contrôle des habitants

État civil

Décès

Gress Claude, le 6 novembre 2024.

Naissances

Mehmeti Anela, le 16 novembre 2024

Romao Madeira Rafael, le 3 décembre 2024

Goumaz Hugo, le 6 décembre 2024.

Cette liste n'est pas exhaustive, les mutations étant enregistrées sur la base d'annonces de l'état Civil, lesquelles parviennent souvent de manière différée.



Informations communales

Payez vos factures de la Commune par eBill ou recevez vos factures par voie électronique

Dans un souci écologique et pour faciliter le traitement des factures de nos habitants et usagers, la Commune a le plaisir de vous informer la mise en place de deux nouveaux moyens de paiement alternatifs à la facture traditionnelle format papier.

Il s'agit de:

- Recevoir la facture par mail
- OU**
- Recevoir la facture sur eBill.

Nous invitons les personnes intéressées à recevoir, par e-mail, les factures émanant de notre administration à nous transmettre leur adresse électronique à bourse@cheseaux.ch. Pour les personnes souhaitant recevoir la facture sur eBill, nous vous donnons rendez-vous sur votre E-banking personnel afin de sélectionner la Commune de Cheseaux-sur-Lausanne comme nouvel émetteur.

Nous espérons que ces moyens de paiement retiendront la meilleure attention de nos habitants et usagers.

eBill

■ La bourse communale

FÉLICITATIONS

Merci à nos généreux commerçants locaux et alentours

Les lots des calendriers de L'Avent sont à retirer avant le 31 janvier 2025

1	Boucherie Grandjean	165
2	Manka Boutique	443
3	Distillerie Morand	271, 163, 412
4	Potager de Bellevue	429
5	Fromagerie La Meule	374, 90
6	Concept Créatif Boutique & Atelier & Café	128
7	Café-Restaurant Le 7ième	357
8	Kiosque-mercerie de Cheseaux	441
9	Fanfare de Cheseaux	274, 253, 394, 3, 137
10	MAX Poulet	208
11	Institut Ghali	439
12	Mapoutine.ch	80, 466, 304, 326, 247
13	Locatelli Pâtissier Chocolatier Traiteur	216, 130
14	Cabinet Thérapeutique Moya / Kinésiologie	26, 92
15	A Fleur de Peau Institut de Beauté	293, 432, 334, 119, 459
16	Restaurant le Postillon	134, 434
17	Hämmerli Fleurs	425
18	Brasserie de Penthalaz	118
19	L'Epis Taff'	31, 427
20	ArtistiKbaret	317, 34
21	Institut de Beauté Dolce Esthétique	242
22	Théâtre Barnabé	270
23	Sébastien Munos, Centre Histoire d'Être	415, 395, 47, 285, 164, 126
24	L'Artishow	332, 404, 453, 403, 400, 284

vérifie ton
numéro !



Pour savoir comment récupérer ton lot, merci de
consulter notre site internet artishow.ch



Happy New Year

CONCEPT créatif
boutique café & atelier

Au calme pour boire un

Horaires d'ouverture
mercredi-judi-vendredi
9h-12h & 14h-18h
et un samedi par mois

25.01 08.02
9H-16H 9H-16H

les ateliers adultes et
enfants sont sur le site

Concept Créatif
Route d'Yverdon 9
1033 Cheseaux
078 304 32 34

www.concept-creatif.ch

Conseils
en santé naturelle
(Appareil de biorésonance)
Massage Dorn et Breuss
Reiki

naturopathie et biorésonance
Isabelle Perrotti
Naturopathe diplômée

10, rte de Lausanne 1033 Cheseaux www.perrotti.ch agréée ASCA
Sur rendez-vous au 079 261 51 01

Bibliothèque de Cheseaux

Collège Loÿs de Cheseaux
Chemin de Derrière-la-Ville 2

1er étage
(accessible aux personnes à
mobilité réduite)

Jeunesse : tous les jours
Adultes : lundi et jeudi
15h30 - 18h00

Horaires détaillés
et plus
d'informations sur
notre site internet
→

Une envie de lire ?
Pensez à votre bibliothèque!

Vos forces
Votre travail.
Votre avenir.

Vous avez
plus de
40 ans ?

L'orientation professionnelle vous propose
de faire le point gratuitement sur votre situation.

www.vd.ch/viamia

via.
mia.

PERFECT Sàrl
Sanitaire et Chauffage

Installateur sanitaire et chauffage
Entretien, Rénovation de salle de bain
Détartrage et changement de boiler
Dépannage

Tél. : 078 936 55 52
Tél. fixe : 021 653 38 04
E-mail. : perfect.sanitaire@gmail.com

Agir, tout simplement

Quand la pauvreté met des vies en danger

Nous créons un environnement sûr

Votre don y contribue

CARITAS

Petites annonces



Aide aux devoirs

Après plusieurs années dans l'enseignement, **je propose de l'aide pour les classes 3, 4, 5 et 6P Harmos**. Soit pour revoir ou acquérir une notion ainsi que pour les devoirs. Cela peut être ponctuel, régulier ou encore plus intensif sur quelques jours. Mon tarif est de Fr. 30.- de l'heure. Vous pouvez me joindre au 076 615 29 20. Valérie.

Divers

Pour vos fêtes de famille, baptême, anniversaire d'enfants, etc. **la Paroisse réformée de Cheseaux-Romanel-Vernand propose à la location les locaux suivants pour env. 30 personnes**: Cheseaux: Ancienne Cure, Romanel: La Concorde. Renseignements par tél. 079 476 46 03 (aussi SMS).

Baby-sitting

Jeune fille de 14 ans domiciliée à Cheseaux, sérieuse et ayant obtenu l'attestation de la Croix-Rouge **propose ses services pour faire du babysitting** le mercredi après-midi ou le week-end. Si vous êtes intéressés, je suis joignable au 076 500 76 50.

Jeune fille, sérieuse et responsable en possession du diplôme croix rouge cherche des heures de baby-sitting. Libre tous les soirs sauf mardi et jeudi. Me contacter au 079 789 79 53, courriel mahe.chatelain@bluewin.ch.

Jeune fille sérieuse de 21 ans, ayant achevé des études en soin et ayant suivi les cours de la Croix-Rouge (avec expériences et références depuis 5 ans), **souhaite faire du baby-sitting** en semaine ou le week-end. 076 683 13 52.

Jeune fille de 20 ans ayant obtenu **l'attestation de la Croix-Rouge** est à votre disposition pour s'occuper de vos enfants. C'est très volontiers que je vous répons au 078 916 29 56. Je suis joignable à partir de 15h30 la semaine et dès 10h le week-end.

Jeune fille de 23 ans **ayant obtenu l'attestation de la croix rouge** depuis 9 ans. Je suis disponible en semaine à partir de 16h30 et le week-end à 8h30 pour garder vos enfants. Vous pouvez me contacter au 078 664 089 73.

Vous avez besoin de quelqu'un pour s'occuper de vos enfants? Je suis actuellement en formation dans la petite enfance et en possession de l'attestation Croix-Rouge. Je suis une jeune fille sérieuse et de confiance. Je suis libre les soirs et les week-ends. Aussi, je pourrais être disponible pour promener vos chiens ou venir nourrir vos animaux. Vous pouvez me contacter le soir en semaine ou les week-ends au 079 718 41 12.

Jeune femme (née en 2002), sérieuse, avec expérience, ayant terminé l'apprentissage ASE (Assistante Socio-éducative Enfants) avec succès en 2022 et obtenu l'attestation de la Croix-Rouge an 2018 **propose ses services de Baby-sitting** selon ses disponibilités. Renseignements au 079 874 35 45.

Jeune fille ayant l'attestation de la Croix-Rouge **recherche à faire du baby-sitting** selon disponibilités ou selon vos besoins. Tél. 076 549 13 34.

Jeune fille cherche à faire du **baby-sitting ou s'occuper de personnes âgées**. Tél. 076 361 63 21.

À votre service

Femme espagnole responsable et organisée **cherche travail dans le ménage ou usine** Tél. 076 675 27 76.

Dame, jeune retraitée active et responsable avec 25 ans d'expérience dans le milieu médical et social, **cherche travail ponctuel d'accompagnement, soins et aides diverses auprès de personnes âgées et/ou handicapées**. Me joindre au 079 766 11 12.

Envie de renouveau? besoin d'aide? Je suis là pour répondre à vos aspirations: Pose de parquet, peinture, papier peint, travaux d'entretien, rénovation et relooking de meubles, service débarras & déménagement, divers petits travaux, etc. Devis gratuit. Je me déplace à domicile et dispose d'un véhicule utilitaire (frais de déplacement en sus si plus de 10 km). 079 713 57 95, info@thwood.ch, www.thwood.ch.

Dame sérieuse, organisée et très professionnelle, avec grande expérience d'entretien des maisons, repassage et garde de personnes âgées cherche des heures. 076 483 99 52 ou 079 303 73 66.

Service taxi pour vos déplacements, petites ou longs courses, service professionnel de confiance. Réserver par téléphone ou WhatsApp au 079 255 58 97 ou par courriel à josemanuelvalinas0@gmail.com.

Couturière professionnelle. **Faites faire vos habits sur mesure, adaptez les tailles**, arrangez vos vêtements, rideaux, coussins ou autres. Contact: 079 268 58 49.

Votre petite annonce dans le Crieur?

Une petite annonce gratuite pour les habitants de Cheseaux dans le Crieur? Par courriel à crieur@blaco.ch.



Automobilistes soyez prudent, les piétons sont prioritaires

Informations communales

Mesures d'accompagnement pour l'achat de sacs taxés



1. Enfants en bas âge de 0 à 2 ans

Une subvention de Fr. 100.- est à retirer auprès du contrôle des habitants exclusivement durant le mois de la naissance de votre enfant ou le mois complet qui suit.



Cette subvention est également attribuée au moment du 1^{er} et du 2^e anniversaire aux mêmes conditions. Aucune prestation ne pourra être revendiquée si les délais précités ne sont pas respectés.

2. Personnes souffrant d'un handicap nécessitant le port de protection spécifique

Ces personnes peuvent également bénéficier d'une subvention de Fr. 100.- par année sur présentation d'un certificat médical récent. Merci de prendre bonne note de ces informations.

■ La Municipalité

Ici, votre publicité aurait atteint sa cible !





RÉGIE FONCIÈRE DU GROS-DE-VAUD

- Gérance Immobilière
- Administration de PPE
- Comptabilité Immobilière
- Courtage
- Expertise
- Fiscalité

Régie Foncière du Gros de Vaud SA
Route de Genève 4
1033 Cheseaux-sur-Lausanne

Tél. +41 (0)21 706 54 54
Fax +41 (0)21 706 54 59
email: info@rfgv.ch



INSTALLATIONS ÉLECTRIQUES SA
LUMIÈRE – TÉLÉPHONE – TV – INFORMATIQUE

Italo BARTOLOTTA

Maupas 48 b - Case postale 220 - 1000 LAUSANNE 22
1033 CHESEAU-SUR-LAUSANNE
Tél. 021 647 17 45 - Fax 021 647 43 77 - E-mail : info@mrie.ch

Hommes - Femmes - Enfants

1, 2, 3 Coupez...



Sur rendez-vous

Claudia Stauffer

Ch. de Sorécot 44 - 1033 Cheseaux
Tél. 021 731 31 32
Mobile 078 864 12 29



Plus d'informations sur le Crieur ?

- ✓ Dates de parution du journal
- ✓ Tarifs d'insertion
- ✓ Archives au format PDF
- ✓ Etc...



CHAPUISSTORES
STORES - VOLETS ALU - MOUSTIQUAIRES

L'ombre a ses experts, profitez-en !

Conception sur mesure, pose, réparation, entretien de protections solaires, de fermetures extérieures mobiles, ou de motrisation de stores et de volets.

Extérieur

Stores toile
Volets roulants
Volets alu
Stores à lamelles
Pergolas
Pergolas bioclimatiques, toit vitré
Grille saut-de-loup

Intérieur

Stores plissés
Stores rollos
Stores à lamelles
Parois japonaises

Moustiquaires



Chapuis Stores SA
En Budron C8 - 1052 Le Mont-sur-Lausanne

Tél.: +41 (0)21 625 61 81
Fax: +41 (0)21 625 69 36

www.chapuisstores.ch
Info@chapuisstores.ch



Installations sanitaires
Concessionnaire eau et gaz
Transformations
Rénovations
Entretien
Dépannage

Tél. 021 731 14 70 - Fax 021 732 10 75
1033 Cheseaux-sur-Lausanne
e-mail: martin.sa@bluewin.ch

Atelier de réparations Olivier Peitrequin



Vente, service et entretien de véhicules toutes marques.
Service climatisation, préparation expertise...
Old timer, AC Cobra

Rte d'Yverdon 9 1033 Cheseaux Tél. +41 21 731 27 00
www.peitrequin.com www.peitrequin.multimarque.com

Quinze jours exceptionnels

Le Judo-Club Cheseaux, mais surtout ses membres, ont vécu quinze jours exceptionnels en octobre 2024. Ainsi, dans l'ordre :

- April Fohouo devient Vice-Championne du Monde U21 le 4 octobre 2024 à Douchanbé au Tadjikistan
- Chiara Friden termine 2^e de la Senior European Cup de Malaga en Espagne le 12 octobre 2024
- Naim Matt est médaillé de bronze aux Championnats du Monde militaire à Tachkent en Ouzbékistan le 16 octobre 2024
- Alexandre Mueller remporte en U16 l'Open de Koroska en Slovénie le 19 octobre 2024.



de gauche à droite: Chiara Friden, April Fohouo, Abel Jaouada, Noé Meylan, Naim Matt



Naim Matt, médaille de bronze aux Championnats du Monde militaire

Championnats Suisses Individuels.

Pour la seconde année consécutive, les Championnats Suisses Individuels se déroulaient à la salle des Isles à Yverdon-les-Bains. Le Judo-Club Cheseaux était bien représenté avec 12 qualifiés. Finalement, en raison de deux blessés, trois Élites, cinq Juniors et deux Espoirs du club montaient sur le tatami les 30 novembre et 1^{er} décembre 2024.

- En Élites -70kg, April Fohouo remporte ses quatre combats par ippon, dont la finale en 5 secondes. Elle devient pour la première fois de sa jeune carrière Championne Suisse Élite.
- En Élites -81kg, Naim Matt remporte ses quatre premiers combats. Il ne s'incline qu'en finale et termine ainsi Vice-Champion Suisse.
- En Élites -63kg, Chiara Friden remporte la médaille de bronze.
- En Juniors -66kg, Noé Meylan remporte la médaille de bronze.
- En Juniors -90kg, Abel Jaouada remporte la médaille de bronze.
- En Espoirs -55kg, Alexandre Mueller se classe au 5^e rang.
- En Juniors -73kg, Stéphane Mueller se classe au 7^e rang.

Judo-Club Cheseaux

Le mérite du club (coupe remise en jeu chaque année) s'est vu remettre à Clara Dessimoz.

Le Tournoi interne de Noël, réservé aux enfants âgés de 6 à 14 ans, a enregistré une jolie participation avec près de 80 concurrents. Les vainqueurs des poules de l'édition 2024 sont :

Matt Pittet	Luca Siciliano
Leo Farina	Elliott Weibel
Théo Jaunin	Elouen Tournery
Lucien Haldimann	Pierrick Levrat
Marius Etemad-Sajadi	Tim Cueni
Eli Meylan	Noah Fohouo
Anna Chaney	Marek Tournery
Antoine Bourotte	Florent Maspero

Finalement, la visite du Père Noël a clôturé la manifestation.

Festivités de fin d'année.

De nombreux membres du Judo-Club Cheseaux (Echallens & Penthalaz), ainsi que leurs familles et proches ont participé aux festivités de fin d'année dans le dojo et centre sportif du Marais du Billet. Initiation à la self-défense, entraînement parents-enfants, concours et jeux divers, randori de Noël étaient notamment au programme.

April Fohouo a passé de longs moments avec les enfants et leurs parents à signer des autographes et à se soumettre à d'amicaux selfies.



■ Le Judo-Club Cheseaux



Grandjean
Succ. André Bourdilloud

Spécialités de campagne

Tél. 021 731 12 87

1033 Cheseaux

www.boucherie-grandjean.ch



Notre meilleure référence:
LA QUALITÉ

**CARRELAGE
MAÇONNERIE**



**MATHIAS
DÉCORVET**

079 418 00 93
mathiasdecorvet@bluewin.ch
1033 CHESEAUX



BCS Fiduciaire Sàrl

Comptabilité - Fiscalité - Conseils

- Tenue et bouclage de comptabilité
- Déclarations d'impôts
- Conseils

ENTRETIEN SUR RENDEZ-VOUS



BCS Fiduciaire Sàrl
Rue du Pâquis 15
1033 Cheseaux-Lausanne

☎ 021 731 40 15
☎ 021 731 40 16
✉ info@bcs-fiduciaire.ch

CARROSSERIE



1033 Cheseaux
Ch. de Mon Repos 19

Tél. 021 731 19 50
Mobile 079 214 34 81

carrosserie suisse
FCR USIC VSCI

Artishow

L'Artishow et une fin d'année propice à la fête!

L'Association de comédie musicale L'Artishow, basée à Cheseaux, a récemment participé aux festivités du 60^e anniversaire de la Société de gymnastique de Cheseaux, les 29 et 30 novembre 2024.



Nos talentueux adolescents et adultes ont enchanté le public avec des interprétations de titres célèbres de comédies musicales.



Alors que nous accueillons 2025, nous invitons tout le monde à découvrir nos événements à venir sur notre site web : www.artishow.ch.

Voici ce qui vous attend :

11 avril 2025 : Match aux cartes dès 18h.

12 avril 2025 : Souper de soutien (fondue bressane) et karaoké.

13 avril 2025 : Concours de chant ouvert à tous

14 au 19 avril : Stage de comédie musicale « Le Magicien d'Oz » dès 8 ans au Théâtre le Bateau Lune sous la houlette de notre directrice artistique Sophie Sauvain.

Toute l'équipe de L'Artishow vous souhaite une merveilleuse année 2025 et espère vous voir nombreux à ses prochains événements !

Pour plus d'informations, visitez : www.artishow.ch.



Paroisse protestante de Cheseaux-Romanel-Vernand



Information

Un grand merci à Laurent Jordan et cordiale bienvenue dans notre paroisse à Florian Bille

Après quatre mois parmi nous, le pasteur Laurent Jordan vient de terminer son service comme vicaire dans notre paroisse. Nous tenons à lui adresser nos sincères remerciements pour son dévouement, son écoute et son engagement auprès de notre communauté. Son passage a été une véritable bénédiction, et nous garderons un souvenir chaleureux de sa présence.

Pour lui succéder, nous avons la joie d'accueillir notre nouveau pasteur, Florian Bille, depuis le 1^{er} janvier 2025. Il vient de la région de Morges. Nous lui souhaitons la bienvenue parmi nous et prions pour que son ministère soit riche en bénédictions et en rencontres fructueuses.

*Avec gratitude et espérance,
Le conseil de Paroisse*

Rappel

Pour soutenir la paroisse, merci pour vos dons.

Ne plus utiliser le numéro de CCP à 6 chiffres, comme par le passé. À indiquer: IBAN CH12 0900 0000 1000 0576 6 ou par TWINT



Rendez-vous

Fil d'argent

Mercredi 12 février à 14h30, à Romanel, salle de la Concorde, Une étape sur le chemin de Compostelle, exposé de Mme Christine Nicolet.

Pour les enfants

Vendredi 14 février de 16h à 18h, à l'Ancienne Cure de Cheseaux. **St Valentin - Comme ça sent bon!** Histoire d'un parfum d'amour versé sur les pieds d'un homme par une femme aux cheveux dénoués. Confection d'un cœur tressé à deux couleurs. Crêpes-party.

Temps de Prière avec chants de Taizé

Vendredi 31 janvier à 19h, église de Cheseaux
Vendredi 28 février à 19h, église de Romanel

Lecture biblique, temps de silence, la prière avec des chants de Taizé. Bienvenue à tous.

Soirée de Louange

Vendredi 14 février à 20h, église de Cheseaux
Méditation et chants pour partager notre foi, suivi d'une collation. Ouvert à tous.

À noter dans l'agenda :

Soupes de Carême: vendredis 14 et 21 mars à Cheseaux, Ancienne Cure; **vendredis 28 mars et 4 avril** à Romanel, Salle de Prazqueron.

Cultes

Pour toute information plus précise, merci de vous en référer au site internet de la paroisse: eerv.ch/cheseaux-romanel.

Dimanche 19 janvier à 10h, Prilly Saint-Etienne, C. Dietiker, célébration œcuménique.

Dimanche 26 janvier à 10h, Cugy, B. Vulliamy, Cène.

Dimanche 2 février à 10h30, Romanel, F. Bille.

Dimanche 9 février à 9h15, Cheseaux.

Dimanche 16 février à 10h, Romanel, A. Wirth, culte unique pour les paroisses de Cheseaux-Romanel et du Haut-Talent.

Dimanche 23 février à 9h15, Cheseaux.

Communauté catholique Cheseaux-Romanel-Sullens-Bournens-Boussens-Vernand

Cette Communauté fait partie de la paroisse du Bon Pasteur dont l'église est à Prilly.



Communauté
Cheseaux-Romanel, Sullens,
Bournens et Boussens

Cette Communauté fait partie de la paroisse du Bon Pasteur dont l'église est à Prilly.

Paroisse du Bon Pasteur à Prilly: Curé modérateur UP - Boniface Bucyana.
Cure du Bon Pasteur: Avenue des Cerisiers 2, 1008 Prilly, **Tél. : 021 634 92 14**
Site: www.cath-vd.ch/paroisses/prilly/

Comité: Michèle Gay Vallotton, présidente,
Courriel: communautcatholique@bluewin.ch.

Secrétariat: Ch. du Village 9, 1032 Romanel,
Tél.: 021 648 09 42.

Heures d'ouverture: sur rendez-vous, Tél. 079 461 41 15.

Baptêmes et mariages: prendre contact avec la cure du Bon Pasteur à Prilly au 021 634 92 14.

Décès: En cas de décès, contacter les Pompes funèbres de votre choix et la cure de Prilly (021 634 92 14) pour fixer l'heure de la célébration.

Les enterrements peuvent être célébrés dans les églises des communes de la Communauté, selon une convention établie avec elles.

Catéchèse: Depuis l'Éveil à la Foi pour les petits de 1 à 6 ans jusqu'à la préparation à la 1^{re} Communion en 5^e et 6^e années et à la confirmation en 9^e et 10^e années.

Contactez la cure du Bon Pasteur pour plus d'informations. **Tél. : 021 634 92 14.**

Bulletin paroissial: « L'Essentiel » est envoyé aux abonnés 4x par année, abonnement Fr. 20.-, Tél. : 021 634 92 14

Messes:

Les messes sont célébrées le samedi à 18h à l'Église de Cheseaux.

En semaine, messes au Bon Pasteur à Prilly à 18h (excepté lundi).

Tous les jeudis de 9h à 18h, adoration du Saint-Sacrement au Bon Pasteur à Prilly.

Réservez les dates:

Nouveau: Partage biblique animé par Madame Stéphanie Conrad le **samedi 18 janvier 2025** de 16h45 à 17h45 au Foyer St-Nicolas à Cheseaux, avant la messe de 18h. Ce sera l'occasion de réfléchir et d'échanger ensemble sur les lectures que nous entendrons ensuite à la messe. Vous pouvez vous inscrire par SMS ou WhatsApp au 078 248 15 10.

Le partage sera suivi d'une petite collation. Nous nous rendrons ensuite à l'église pour la messe de 18h.

Activités œcuméniques :

Dimanche 19 janvier 2025 à 10h30: Célébration de l'Unité des chrétiens à St-Etienne à Prilly.

Cafés contacts:

Le prochain café contact aura lieu **le mardi 4 février 2025** dès 9h30 à l'Ancienne cure.

Dons:

Si vous souhaitez soutenir la Communauté, vous pouvez utiliser l'IBAN: CH42 0900 0000 1001 9534 6

La Communauté vous souhaite une bonne et heureuse année 2025!



La priorité est aux piétons prudence

Fil d'Argent

Fil d'Argent - Groupe des Aînés de Cheseaux, Romanel, Vernand



Programme du 1^{er} semestre 2025

Mercredi 12 février	Romanel 14h30 Salle de la Concorde	Exposé de Mme Christine Nicolet <i>Une étape sur le chemin de Compostelle</i>
Mercredi 12 mars	Cheseaux 14h30 Maison de commune	« Arnaques aux Seniors » Exposé d'un spécialiste de la Police cantonale.
Mercredi 9 avril	Romanel 14h30 Salle de la Concorde	Exposé de M. André Vallotton, ancien Chef du Service pénitentiaire « <i>Punir et Réinsérer</i> ».
Mercredi 7 mai	Cheseaux 14h30 Maison de commune	Exposé de Bernard et Catherine Novet En Grande-Bretagne, à la découverte des Cornouailles.
Mercredi 4 juin	Course	Jura français Croisière / repas sur le lac de Vouglans, au retour, arrêt à la Cascade du Hérisson.

La Municipalité soutient le projet de Ryan, un jeune habitant du village, qui propose de faire une démonstration publique de danse sur des musiques de Michael Jackson. Il se produira sur la scène de la Grande Salle le 21 février 2025 et nous attend nombreux pour assister à son spectacle.

THIS IS THE MOMENT

Of the show



Le 21.02.2025
Dans la salle communale de Cheseaux-sur-Lausanne
De 21h à 23h
On vous attend !



#LÀ POUR TOI

POUR NOUS, CHAQUE LIEN COMPTE, ET POUR TOI ?
TU T'INQUIÈTES POUR TOI OU UN E PROCHE ? POSE TES QUESTIONS AU 147 OU SUR CIAO.CH
PLUS D'INFOS SUR [STOPSUICIDE.CH/LAPOURTOI](https://stopsuicide.ch/LAPOURTOI)

STOP SUICIDE

merci

A TOUS NOS BENEVOLES QUI ONT OEUVRÉS LORS DE LA FETE DE NOËL

Armand, Charlotte, Dominique, Eléa, Ellis, Inna, Jacob, Marc, Marina, Hélène, Nicole, Marguerite, Marion, Michèle, Monique, Patrick, Philippe, Sophie, Sylvia, Sylvain, Séverine, Staff EMS Primeroche

www.eventcheseaux.ch

Le carvélo est disponible. Vous le trouverez parké devant la ferme Emery au centre du village ! Avec le soutien de la Commune de Cheseaux et la participation de la pharmacie Amavita. La Municipalité vous souhaite bonne route !


carvelo 2go
eCargo-Bike Sharing



**La mobilité qui donne le sourire.
Découvrez maintenant le vélo-cargo électrique !**

-  Frais de base de 5 Fr. + 2.50 Fr./h
-  Tarif nocturne 22h00 - 8h00: gratuit
-  Moitié prix avec abo pour 90 Fr. ou sociétariat TCS
-  Charge jusqu'à 100 kg / 2 enfants
-  Assistance électrique jusqu'à 25 km/h
-  Autonomie: 50-80 km

carvelo2go est une offre de



Partenaires technologiques

RIESE & MÜLLER



BOSCH
Des technologies pour la vie

Partenaire national



Avec le soutien de



Qu'est-ce que carvelo2go ?

carvelo2go est un réseau de partage de vélos-cargo électriques (ou "carvélos") présent sur tout le territoire suisse. carvelo2go fonctionne de manière semblable au partage de voitures Mobility: vous pouvez louer un carvélo à l'heure ou à la journée chez un "hôte" (par exemple, votre boulangerie préférée).

Grâce à carvelo2go, vous pouvez effectuer vos transports simplement et de façon spontanée avec un carvélo, sans devoir en posséder un.

Comment fonctionne carvelo2go ?

Vous avez besoin de transporter des enfants ou du matériel ? Vous voulez atteindre votre destination rapidement pour un prix modique tout en ménageant l'environnement ? Il suffit alors de saisir votre smartphone ou consulter le site internet pour trouver en un coup d'œil tous les carvélos disponibles près de vous.



S'ENREGISTRER GRATUITEMENT

Enregistrez-vous sur www.carvelo2go.ch/fr et ouvrez gratuitement un compte utilisateur.



CHERCHER EN LIGNE OU SUR L'APPLI

Le site web et l'application carvelo2go vous indiquent les carvélos disponibles à proximité.



RÉSERVER UN CARVÉLO

Faites votre choix: choisissez l'heure qui vous convient.



DEUX HEURES OFFERTES !

Saisissez le code suivant pour bénéficier d'une location gratuite de deux heures: **welcome2try**



EMPRUNTER LE CARVÉLO ET PARTIR

Trouvez l'hôte qui héberge le carvélo, présentez-lui votre carte d'identité et prenez la route !



RENDRE LE CARVÉLO

Retournez le carvélo chez l'hôte dans le délai prévu.

carvelo2go - la plateforme de partage de vélos-cargos électriques de l'Académie de la mobilité du TCS. Tél. 058 827 34 14, info@carvelo2go.ch, www.carvelo2go.ch



Agenda



Agenda pour Cheseaux

Janvier 2025

- 18 - Caveau Le Chapeau.
- 19 janvier - Offre commune pour le Lausanne-Sport à la Tuilière (voir page 20).
- 21 janvier - La Gendarmerie à votre porte au centre du village.

Février 2025

- 1^{er} et 2 février - Tournoi en salle du FC Cheseaux.
- 8 février - Caveau Le Chapeau.
- 9 février - Votations fédérales.
- 12 février - Fil d'Argent.
- 21 février - Concert « This is the Moment Of the show ».

Mars 2025

- 11 mars - Conseil communal de Cheseaux.

- 12 mars - Fil d'Argent.
- 14 mars - Soupe de Carême à Cheseaux.
- 15 mars - Soirée annuelle de la Fanfare.
- 21 mars - Soupe de Carême à Cheseaux.
- 22 mars - Caveau Le Chapeau.
- 28 mars - Soupe de Carême à Romanel.
- 28 et 29 mars - Spectacle de Nathalie Devanthey organisé par Event@Cheseaux.

Avril 2025

- 4 avril - Soupe de Carême à Romanel.
- 5 avril - Caveau Le Chapeau.
- 9 avril - Fil d'Argent.
- 11 avril - Match aux cartes organisé par l'Artishow.
- 12 avril - Repas de soutien de l'Artishow.
- 13 avril - Concours de chant pour enfants et adultes par l'Artishow.
- 14 au 19 avril - Stage de comédie musicale de l'Artishow.
- 26 avril - Course et marche populaire des Traîne-Savates.

Mai 2025

- 7 mai - Fil d'Argent.
- 18 mai - Votations fédérales.
- 24 mai - Caveau Le Chapeau.

Juin 2025

- 4 juin - Course du Fil d'Argent.
- 14 et 15 juin - Spectacle de l'Artishow.

Agenda régional

Janvier 2025

- 18 et 19 janvier - Loto fribourgeois de La Source Enchantée à Romanel.

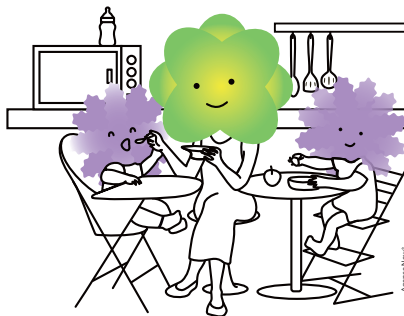
Publications dans l'agenda

Merci aux sociétés locales d'annoncer à la rédaction du Crieur à crieur@blaco.ch les dates de leurs manifestations dès que celles-ci sont connues!

La publication des manifestations dans l'agenda du Crieur est gratuite, mais la rédaction est en droit de refuser celles qui ne correspondraient pas aux buts recherchés d'un journal communal, à savoir: pas de polémiques, de politique, de propagande ou d'annonces contraires aux mœurs.

Et si vous repreniez une activité professionnelle à la maison ?

En devenant accueillant-e de jour, vous participez activement à la vie et au développement des enfants que vous accueillez. Cette nouvelle activité rémunérée vous offre la flexibilité et l'autonomie qui vous permettent d'exercer un emploi depuis chez vous!



Devenez accueillant-e de jour sur www.afj.faje-vd.ch

L'accueil familial de jour forme, encadre et emploie des accueillant-e-s pour enfants de 0 à 12 ans, pour garantir leur sécurité et leur confort.

Projet soutenu par la FAJE, la Fondation pour l'accueil de jour des enfants.



BOUCHERIE CHARCUTERIE CHEZ CODU

René Bonzon
Rte de Lausanne 3 - 1033 Cheseaux
Tél. 021 731 16 13

Chez Codu, un service personnalisé afin que chaque repas soit une fête. Des produits frais et de qualité, servis dans la bonne humeur!

Fermé le lundi toute la journée et le jeudi après-midi



Le chœur mixte « La Source enChantée » organise en collaboration avec la Jeunesse le samedi soir



18 et 19 janvier 2025

- ➔ samedi dès 20h, ouverture des portes à 18h45
- ➔ dimanche dès 14h, ouverture des portes à 12h45

Salle de Prazqueron, avec "ARTHUR" Romanel-sur-Lausanne

27 tours pour 15.-
10.- pr 18 tours après 1^{ère} pause / 5.- pr 9 tours après 2^{ème} pause

2 super-royales + mini-Bingo

SUPER LOTS à gagner ! corbeilles, produits du terroir, etc.

MISE EN SCÈNE SIMON ROMANG



NATHALIE DEVANTAY
Elles et Moi

VE 28 MARS 2025 | 20:30

SA 29 MARS 2025 | 20:30

COMPLET

SUPPLEMENTAIRE !

Salle Communale |
1033 Cheseaux-s/Lsne



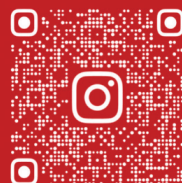
infos et reservation
www.monbillet.ch

L'OFFICINA

PIZZERIA DA ASPORTO - CHESEAUX

OFFRE SPECIALE MIDI PER TUTTI

1 PIZZA ACHETÉE = 1 BOISSON OFFERTE



← SCANNEZ- MOI
POUR LES OFFRES ET
SIMPLIFIEZ VOTRE PAUSE DÉJEUNER

WWW.PIZZERIA-OFFICINA.CH

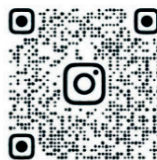
Le marché du vendredi à Cheseaux de 15h à 19h est un endroit convivial qui ne demande qu'à devenir un lieu incontournable!





salvatore mercuri

ELEMENT 9



atelier d'architecture • design d'intérieur • entreprise générale • 021 634 55 01

Sicuro

Finance & Prévoyance Sàrl

Sicuro Finance & Prévoyance Sàrl
Giusy Sicuro
Conseillère Financière Diplômée IAF
avec Brevet Fédéral
Route d'Yverdon 1
1033 Cheseaux-sur-Lausanne



Bureau 021 731 18 18
Mobile 076 340 18 77
gsicuro@finance-prevoyance.ch
www.finance-prevoyance.ch

TES MUSICIEN(NE)?

Rejoins notre fanfare **jeune et dynamique**
et participe avec nous aux manifestations et
concerts de la saison 2024-2025

#brassband #cuivres #percussions

La fanfare de Cheseaux répète les **jeudi soirs**
de 20h à 22h dans la bonne humeur!

Intéressé(e)?
Contacte notre président:
Alexandre Audergon
alex.audergon@gmail.com
079 633 09 98

Conseils personnalisés et analyse
des besoins pour :

- ✓ Planification financière
pour la retraite
- ✓ Achat immobilier et
recherche de prêts hypothécaires
- ✓ Diverses propositions
d'assurance-vie 3e pilier
- ✓ Déclaration d'impôt pour
particuliers et optimisation fiscale

Ici, votre publicité
aurait atteint
sa cible !



**ECOLE
DE MUSIQUE
FANFARE DE CHESEAUX**

ENVIE DE FAIRE DE LA MUSIQUE

dans une ambiance sympa,
avec des professeurs diplômés ?

Formation :

- Initiation au Solfège
- Cours individuels d'instrument
- Instruments à disposition des élèves si nécessaire
- Une leçon hebdomadaire au local de la Fanfare

Activités annuelles :

- Concert de Noël
- Soirées annuelles
- Auditions
- Giron
- Concours
- Camp de musique

Instruments :

- Cuivres : cornet, alto, bugle, trombone, baryton, basse, euphonium
- Percussions : batterie, xylophone, ..
- Tambours

Renseignements : Daniel Henriod
Tél. 079 600 07 18
E-mail henriod@hispeed.ch
www.fcheseaux.ch

Notre école de musique
est membre de l'Association Multisite:



Kiosque de Cheseaux

Tabac, journaux,
loterie, PMU



Josy Campiche
Rte de Lausanne 3
1033 Cheseaux
Tél. 021 731 16 77

Ouvert de 7h30 à 12h
et de 13h30 à 18h30
le samedi de 8h à 13h
Fermé le lundi matin et le jeudi après-midi

Dans le rétroviseur

Souvenez-vous, il y a 20 ans le café de la Croix d'Or fermait ses portes

Pour les plus anciens du village, le café de la Croix d'Or était une institution. Acheté le 1^{er} avril 1946 par Alfred « Le Brigand » et son épouse Rose (voir article ci-contre), puis repris le 1^{er} mai 1996 par leur fils Pierre-Alain et son épouse Claudine, cet estaminet situé en face du temple de Cheseaux en a vu passer des générations de Gremauds et ce lieu de « perte » pour certains aurait beaucoup à raconter des annales du village.

Le café a fermé le 31 décembre 2004 au grand dam de ses fidèles habitués.

■ P. Bl.



« Le Brigand »

Alfred Vulliamy dit « Le Brigand », était une figure emblématique de notre village. Car si quelqu'un de Cheseaux était connu loin à la ronde en Suisse romande, l'exemple ne pouvait pas mieux être trouvé.



Et en discutant avec les anciens du village, les anecdotes le concernant pourraient facilement remplir une encyclopédie...

Disparu le 21 mai 1997, il reste dans la mémoire de chaque habitant qui a eu le plaisir de le côtoyer.

■ P. Bl.

L'article du Crieur de mars 2005 reproduit ci-dessous:

Un estaminet a fermé ses portes... Une page de l'histoire de Cheseaux est tournée...

Eh oui, le café de la Croix-d'Or de Cheseaux a fermé ses portes le 31 décembre dernier.

Moment de surprise et de tristesse pour certains, la dure réalité économique pour les propriétaires a eu raison de ce sympathique estaminet où il faisait bon s'arrêter.

Arrêtons tout de suite les « cancans », la Croix-d'Or ne s'est pas fermée pour des raisons d'hygiène, comme des bruits le prétendaient, ni pour toutes autres raisons « administratives » comme l'a fait penser les affiches posées sur les portes d'entrée par le patron. Il y a un moment où il faut savoir prendre ses responsabilités quand un commerce n'est plus assez rentable et que l'on doit prendre dans ses réserves pour pouvoir faire face à toutes ses obligations.

Le bon vieux temps où Alfred et Rose Vulliamy faisaient leurs affaires avec une fidèle clientèle est révolu. Le 0,5 pour mille n'aide pas ce type d'établissement où l'alcool est omniprésent, Pierre-Alain et Claudine Vulliamy ont décidé de mettre la clé sous le paillason, un point c'est tout ! Au lieu de les critiquer, rendons leur hommage par ces quelques lignes et remercions-les pour ce qu'ils ont fait pour le village, et comme dit précédemment, arrêtons les « cancans » inutiles. La Croix-d'Or est fermée, vive la Croix-d'Or.



À CHESEAUX-SUR-LAUSANNE

DANCE2BFIT

1h de danse/cardio & renforcement musculaire

- Lundi: 18h30 - salle communale - Cristela
- Mardi: 19h - salle de gym Collège Jean-Philippe Loys - Cristela
- Mercredi: 9h - salle communale - Cristela
- Mercredi: 19h - salle de rythmique de Derrière la Ville - Nadia
- Jeudi: 9h - salle communale - Cristela

MELODYFIT

Méthode douce d'1h de danse & renforcement musculaire

- Mercredi: 18h - salle de rythmique de Derrière la Ville - Cristela

Cristela: +41 79 322 23 33 / cristela@moove2bfit.com
Nadia: +41 79 685 08 22 / nadiaf@moove2bfit.com

www.moove2bfit.com

Parler pour moins souffrir

Un entretien aide.
Anonyme et confidentiel. 24h sur 24.



Aide par mail: www.143.ch

Compte 30-14143-9

Tel 143
La Main Tendue

HORAIRES D'OUVERTURE

LUNDI
16.30h - 18.15h

PREMIER MERCREDI DU MOIS
16.00h - 18.00h

JEUDI
15.15h - 17.00h

Ludothèque Le Dé-Tour
Rte de Lausanne 4
1033 Cheseaux sur Lausanne
Entrée de la Ludothèque via le bâtiment de l'UAPE
www.ludo-cheseaux.ch



MONIQUE TOUMA

Psychologue FSP/AVP

- Coaching existentiel
- Thérapies du sens de la vie
- Conseils et suivis psychologiques pour individus et couples

Informations et rendez-vous :
076 75 74 339

www.moniquetouma.ch



un éventail de services
à votre disposition

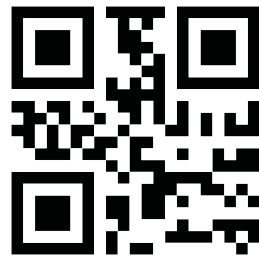


Fiduciaire Staehli SA
Ch. de la Vignetta 7 – 1054 Mörrens
Tél. +41 21 867 13 13 – Fax. +41 21 867 13 19
info@fiduciaire-staehli.ch – www.fiduciaire-staehli.ch
Membre de Fiduciaire Suisse – USPI
Experts Réviseurs agréés ASR



Installations électriques, téléphones
TV, dépannages et entretien

Rue de la Mèbre 6
1033 Cheseaux
Tél./Fax 021 731 28 28
Mobile 078 888 86 46



NOUVEAU CONCEPT

Sur rendez-vous
Nouvel environnement
Du mardi au samedi

APPELEZ-NOUS



EWME

VISUAL STUDIO

OPTICIENS

www.visualstudio.ch

Rte de Lausanne 9 - 1033 Cheseaux - 021 732 19 19 - info@visualstudio.ch

offre communes

ADULTE

CHF 10.-

ENFANT

CHF 5.-

EN TRIBUNE B/C

AVEC LE CODE

LSCHX



DIMANCHE 19 JANVIER
16H30 - STADE DE LA TUILLIÈRE

pour nos couleurs.

Toutes les informations communales
sur www.cheseaux.ch

