



Informations communales

Offre d'emploi communale Petit job pour jeunes et étudiants

La Municipalité de Cheseaux cherche à recruter quelques jeunes gens âgés de 16 à 18 ans pour épauler le responsable de la déchetterie, dès le début du mois de janvier 2025, à raison d'un samedi par mois environ. La mission est de conseiller les personnes qui apportent des déchets et d'assurer le bon fonctionnement général de la déchetterie sous la supervision de M. Vuillez, responsable du site.



Horaires de travail:

Le matin de 7h45 à 12h
L'après-midi de 13h à 16h15
La rétribution est fixée à Fr. 20.- de l'heure.

Conditions à remplir:

- Être domicilié dans les communes de Cheseaux, Bournens ou Sullens
- Être âgé de 16 ans révolus et de moins de 18 ans révolus au 1^{er} janvier 2025.

Ce job vous intéresse ? Adressez au plus vite votre candidature par mail à greffe@cheseaux.ch. Nous reprendrons alors contact avec vous pour fixer une séance de rencontre.

■ La Municipalité

Informations communales

La Municipalité vous invite à une

séance publique d'information

en vue du dépôt à l'enquête publique du projet suivant:

**Requalification des giratoires de Bel-Air et de Mon-Repos
du contournement Sud de Cheseaux-sur-Lausanne
ainsi que la création d'une voie de bus à la route de Genève**

La séance aura lieu

le mercredi 30 octobre 2024 à 20h

à la Salle de gymnastique du Marais du Billet, route de Lausanne 2d

■ La Municipalité



Equipe de LNA 2024-2025 du VBC Cheseaux



 **Home Instead**
Vivre serein chez soi
 Accompagnements pour
 seniors de 2h à 24h/24
021 614 00 50
www.homeinstead.ch



Toutes les informations communales
 sur www.cheseaux.ch

T'ES MUSICIEN(NE)?

Rejoins notre fanfare **jeune et dynamique** et participe avec nous aux manifestations et concerts de la saison 2024-2025

#brassband #cuivres #percussions

La fanfare de Cheseaux répète les **jeudi soirs** de 20h à 22h dans la bonne humeur!

Intéressé(e)?
 Contacte notre président:
 Alexandre Audergon
alex.audergon@gmail.com
 079 633 09 98



Bibliothèque de Cheseaux

Collège Loys de Cheseaux
 Chemin de Derrière-la-Ville 2

1er étage
 (accessible aux personnes à mobilité réduite)

Jeunesse : tous les jours
Adultes : lundi et jeudi
 15h30 - 18h00

Horaires détaillés et plus d'informations sur notre site internet →



Une envie de lire ?
 Pensez à votre bibliothèque!



LA NUIT DU CONTE EN SUISSE
mondes rêvés
 VENDREDI 8 NOVEMBRE 2024



ISIM
 Institut suisse
 Jeunesse et Média

bibliomedias
 bcdefgh
 ijklmnopqrstuvwxyz

unicef
 pour l'enfance

Soutenu par
SWISSLOS
 Kanton Aargau

Nuit du conte à la bibliothèque de Cheseaux

Vendredi 8 novembre 2024

17h15 - 18h Contes pour enfants (dès 5 ans)
 35 enfants maximum
 Inscription recommandée
 Parents bienvenus

18h - 18h30 Collation offerte

18h30 - 19h15 Contes pour adultes (dès 14 ans)
 Jeux et coloriages avec la bibliothécaire pour les enfants dont les parents souhaitent assister aux contes

Inscriptions : biblio.cheseaux@edu-vd.ch
 ou 021 557 49 42

ateliers d'écriture avec Bernard Novet

Vous aimez écrire ?

Jeudi 31 octobre 2024, de 18h à 19h,
 à la bibliothèque de Cheseaux-sur-Lausanne,
 Bernard Novet présente ses ateliers d'écriture.

8 soirées sur 2 mois, dès la rentrée de janvier,
 pour mener à bien votre projet d'écriture, petit ou grand,
 ou tout simplement pour découvrir en groupe
 les techniques et méthodes de l'écriture créative.

Vous êtes intéressé.e.s ?
 Vous avez des ami.e.s qui le sont ?
 Venez et voyez !

www.bernardnovet.com

Hotel - Restaurant - Pub
OUVERT TOUS LES JOURS
 Route de Genève 1 - 1033 Cheseaux
 021 703 17 17 - info@galion.ch
www.galion.ch
 Facebook @galionpubcheseaux

GALION
 PUB • HOTEL • RESTAURANT

I ♥ GALION

Conseil communal

Conseil communal du 8 octobre 2024

Le Conseil communal de Cheseaux s'est réuni le 8 octobre 2024, sous la présidence de M. Thierry Auberson de l'Entente villageoise.



Thierry Auberson
Président du
Conseil communal

Lors de ce Conseil communal il a été procédé à l'assermentation de M. Urs Imgrüt pour l'Entente villageoise, en remplacement de Mme Naïcha Kähr, conseillère sortante.

Durant cette séance, les conseillères et conseillers ont accordé à la Municipalité un crédit de Fr. 590'000.- destiné à la réfection des aménagements routiers de la route de Morrens sur son tronçon inférieur. Les travaux prévus concernent un tronçon d'une longueur totale d'environ 120 mètres, depuis le carrefour de la route d'Yverdon jusqu'à mi-hauteur du collège de DLV IV. Les trottoirs de part et d'autre de la route de Morrens seront mis aux normes et portés à une largeur de deux mètres. Afin de garantir cette largeur,

une emprise est nécessaire sur la parcelle 186 au bas de la route de Morrens, qui fera l'objet d'une servitude publique inscrite au Registre foncier. L'accès privé pour les immeubles d'habitation au chemin de Champ-Pamont 1/2/3/5/7 depuis la route de Morrens sera modifié, afin de marquer un trottoir continu et rétablir la hiérarchie des routes. Il est également prévu la réfection complète de la route, y compris l'encaissement de la chaussée avec la pose d'un tapis phono-absorbant de type AC MR8. La largeur de la chaussée variera entre 6.20 et 6 mètres. De plus, le feu tricolore et le passage piétons actuels seront supprimés, la route de Morrens passant en zone 30 km/heure.

Le Conseil communal a également accordé à la Municipalité un crédit budgétaire supplémentaire 2024 pour un montant de Fr. 100'000.- pour l'octroi d'une subvention extraordinaire. Ce supplément permettra à la commune de continuer à favoriser les énergies renouvelables et le développement durable, en allouant à ses habitants/propriétaires les subventions en attente.

De plus, les conseillères et conseillers ont pris en considération l'interpellation « Aveuglement causé par des installations solaires inappropriées » cosignée par M. Simon Kassimidis, M. Jean-Dominique Decotignie, M. Gilbert Dupuis, Mme Mélanie Treur de l'Avenir social et écologique (AS2E) et M. Patrick Dutruit, M. Christophe Briguet de l'Entente villageoise. La Municipalité donnera une réponse à cette interpellation lors du Conseil communal du 12 novembre 2024.

Les personnes intéressées par les préavis dont il est fait mention ci-dessus peuvent en prendre connaissance sur le site de la Commune. Une fois adopté par le Conseil, le procès-verbal de cette séance sera également mis en ligne.

La prochaine rencontre du Conseil communal se déroulera le mardi 12 novembre 2024 à 20h dans la salle du Grand Conseil à Lausanne. Nous vous rappelons que les séances du Conseil sont ouvertes au public.

■ La secrétaire du Conseil communal:
Patricia Alvarez



Plus d'informations sur le Crieur ?

- ✓ Dates de parution du journal
- ✓ Tarifs d'insertion
- ✓ Archives au format PDF
- ✓ Etc...

Informations communales

Les 90 ans de Mme Lisette Rossier

Le 25 septembre dernier, une délégation de la Municipalité a rendu visite à Madame Lisette Rossier à l'occasion de son 90^e anniversaire.

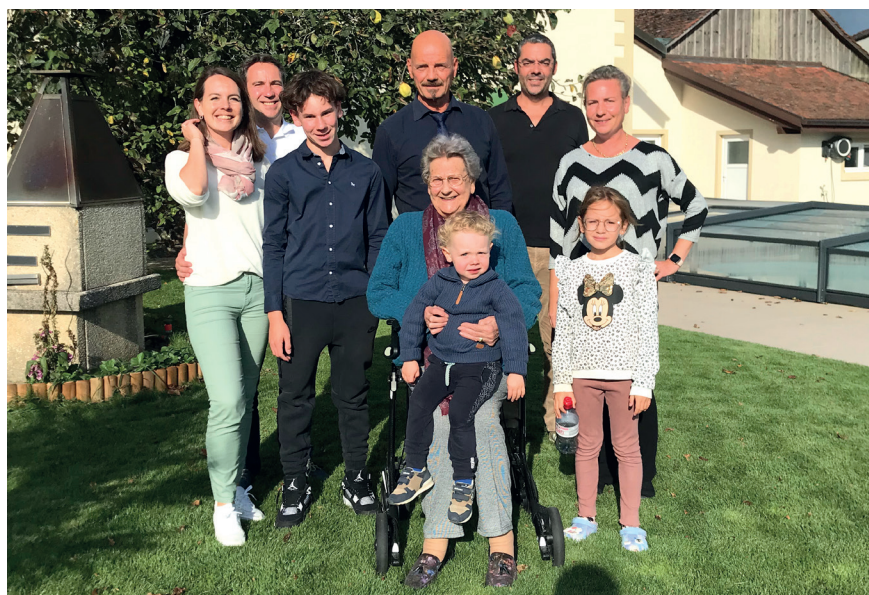


Nous avons eu le plaisir de trouver Madame Rossier en pleine forme et de pouvoir un moment discuter avec elle et sa famille. Arrivée de Nyon pour se rapprocher de son fils, elle se plaît à Cheseaux où elle trouve tous les services dont elle a besoin. Elle nous a aussi dit qu'elle se réjouissait de pouvoir participer à la sortie des aînés la semaine suivante. Nous lui souhaitons de pouvoir profiter encore longtemps des bons moments de la vie.

■ La Municipalité

Les 90 ans de Mme Gisèle Delacuisine

Le 13 septembre dernier, une délégation de la Municipalité a rendu visite à Madame Gisèle Delacuisine qui fêtait son nonantième anniversaire le 15 septembre 2024.



Mme Delacuisine est née à Lausanne en 1934. Elle est arrivée au Timonet d'en Haut à Cheseaux le 24 avril de l'année de ses 20 ans. Avec son mari, elle y a élevé trois enfants nés en 1956, 1957 et 1961. Aujourd'hui, Mme Delacuisine a six petits-enfants et 20 arrière-petits-enfants. Ce fut un moment fort sympathique au cours duquel nous avons eu le plaisir de trouver Mme Gisèle Delacuisine en bonne forme, entourée de certains de ses enfants, petits-enfants et arrière-petits-enfants et de lui remettre un petit cadeau.

Nous lui souhaitons de pouvoir profiter encore longtemps des bons moments de la vie.

■ La Municipalité

ECOLE DE MUSIQUE
FANFARE DE CHESEAUX

ENVIE DE FAIRE DE LA MUSIQUE
dans une ambiance sympa,
avec des professeurs diplômés ?

Formation :

- Initiation au Solfège
- Cours individuels d'instrument
- Instruments à disposition des élèves si nécessaire
- Une leçon hebdomadaire au local de la Fanfare

Instruments :

- Cuivres : cornet, alto, bugle, trombone, baryton, basse, euphonium
- Percussions : batterie, xylophone, ...
- Tambours

Activités annuelles :

- Concert de Noël
- Soirées annuelles
- Auditions
- Giron
- Concours
- Camp de musique

Renseignements : Daniel Henriod
Tél. 079 600 07 18
E-mail henriod@hispeed.ch
www.fcheseaux.ch

Notre école de musique
est membre de l'Association Multisite:

école de musique
multisite
www.multisite.ch

Informations communales

Mesures d'accompagnement pour l'achat de sacs taxés



1. Enfants en bas âge de 0 à 2 ans

Une subvention de Fr. 100.- est à retirer auprès du contrôle des habitants exclusivement durant le mois de la naissance de votre enfant ou le mois complet qui suit.



Boucherie Charcuterie

Spécialités de campagne

Tél. 021 731 12 87
1033 Cheseaux
www.boucherie-grandjean.ch

Grandjean
Succ. André Bourdilloud

Charcuterie
Vaudoise
Une qualité certifiée

Notre meilleure référence:
LA QUALITÉ

salvatore mercuri

ELEMENT 9

atelier d'architecture ▪ design d'intérieur ▪ entreprise générale ▪ 021 634 55 01

Cette subvention est également attribuée au moment du 1^{er} et du 2^e anniversaire aux mêmes conditions. Aucune prestation ne pourra être revendiquée si les délais précités ne sont pas respectés.

2. Personnes souffrant d'un handicap nécessitant le port de protection spécifique

Ces personnes peuvent également bénéficier d'une subvention de Fr. 100.- par année sur présentation d'un certificat médical récent. Merci de prendre bonne note de ces informations.

■ La Municipalité

Ici, votre publicité
aurait atteint
sa cible !



Judo-Club Cheseaux

Vice-Championne du Monde!?!

April Fohouo poursuit son chemin avec régularité et brio. À peine quatre semaines après son titre au Championnat d'Europe U21, elle prenait le chemin de Douchanbé, capitale du Tadjikistan. En compagnie des trois autres sélectionnés suisses et du staff national, ainsi que de ses entraîneurs du Judo-Club Cheseaux, elle allait participer aux Championnats du Monde de la même catégorie d'âge. 67 nations avaient fait le déplacement en Asie centrale.

Tête de série n° 2, elle évitait notamment un premier tour. De brillantes victoires successives sur les sélectionnées libanaise, uzbek, allemande et slovène la conduisaient ensuite jusqu'en finale. Elle y retrouvait son adversaire autrichienne qui l'avait privée de la médaille de bronze aux Championnats d'Europe et aux Championnats du Monde l'année dernière.



Le combat était encore plus équilibré. Un temps additionnel aussi long que la durée réglementaire du combat scellait finalement le score en faveur de son adversaire.



Le classement de la catégorie des -70 kg se présente comme suit.

- 1) Dengg (AUT)
- 2) Fohouo (SUI)
- 3) Schuster (SLO) et Grauer (GER)
- 5) Yuan (CHN) et Maeda (JAP)
- 7) Cardoso (BRA) et Rasoanaivo Razafy (MAD)



Le podium est exceptionnellement 100 % européen. Seule April était déjà montée sur celui des Championnats d'Europe le mois dernier. Dans l'histoire du judo suisse, aucun judoka n'avait réussi à rentrer en finale d'un Championnat du Monde de la dernière catégorie d'âge avant l'Elite.

■ Le Judo-Club Cheseaux

Le marché du vendredi à Cheseaux de 15h à 19h est un endroit convivial qui ne demande qu'à devenir un lieu incontournable!



Cheseaux - Accueil de jour des enfants



Réseau AJENOL



Le réseau AJENOL regroupe les structures d'accueil des communes de Bournens, BousSENS, Cheseaux-sur-Lausanne, JouxTens-Mézery,

Prilly, Romanel-sur-Lausanne et Sullens.

C'est le réseau qui fixe les conditions d'accueil, telles que les horaires d'ouverture, les priorités d'accueil et les tarifs des différents modes d'accueil.

Inscription de votre enfant dans une des structures du réseau : uniquement par la liste d'attente centralisée pour les sept communes du réseau: www.ajenol.ch.

Secrétariat du réseau :

Horaire: Lundi: 8h - 11h45 mardi et jeudi: 13h30 - 16h30

Mail: info.ajenol@prilly.ch.

Téléphone: 021 622 73 15

Garderie « La Galipette »



La garderie La Galipette offre 56 places pour des enfants âgés de 14 semaines jusqu'à l'entrée à l'école. Les enfants sont pris en charge principalement durant le temps de travail de leurs parents.

Une équipe de professionnel-le-s qui assurent l'accompagnement pédagogique des enfants avec une attention constante à la sécurité

physique et affective, favorisant l'intégration de chacun et le développement des potentialités dans un espace de liberté et de respect réciproque.

Le temps passé à la garderie doit être pour l'enfant un moment de plaisir, de partage et d'évolution tout en respectant sa personnalité et en favorisant son développement.

Horaires d'ouverture :

La garderie est ouverte de 7h à 18h30 du lundi au vendredi.

Inscription :

Uniquement par la liste d'attente du réseau AJENOL (www.ajenol.ch).

Pour tout renseignement, veuillez contacter la directrice:

Madame Véronique Gagnaux

Téléphone: 021 731 35 34

Mail: galipette@cheseaux.ch

Adresse: Garderie La Galipette

Route de Lausanne 4B, 1033 Cheseaux

UAPE « les Funambules »



Les Funambules

L'UAPE Les Funambules offre 85 places d'accueil pour les enfants de 4 à 10 ans (de la 1P à la 5P) et permet aux parents d'allier vie familiale et vie professionnelle. Les enfants y approfondissent leurs apprentissages cognitifs et sociaux par le jeu libre, les activités diverses et les contacts avec autrui (enfants et adultes). L'équipe éducative effectue tous les trajets entre l'école et l'UAPE durant la journée pour l'accompagnement des

enfants.

Horaires d'ouverture :

Du lundi au vendredi de 7h à 18h30, également pendant une partie des vacances scolaires.

Inscription :

Uniquement par la liste d'attente du réseau AJENOL (www.ajenol.ch).

Pour tout renseignement, veuillez contacter la directrice,

Madame Véronique Gagnaux

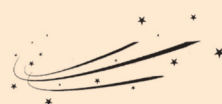
Téléphone: 021 731 29 47

Mail: funambules@asac-bbcs.ch

Adresse: UAPE Les Funambules

Route de Lausanne 4, 1033 Cheseaux

APEMS « l'Espace »



Situé au rez-de-chaussée du collège Jean-Philippe Loÿs de Cheseaux, l'APEMS l'Espace offre 30 places d'accueil pour les enfants de la 6P à la 8P.

Horaires d'ouverture : Du lundi au vendredi de 7h à 18h30, sauf pendant les vacances scolaires (les enfants de 6P ont la possibilité de s'inscrire à l'UAPE pour les vacances).

Inscription :

Uniquement par la liste d'attente du réseau AJENOL (www.ajenol.ch).

Pour tout renseignement, veuillez contacter le directeur (dès le 7 août 2023),

Monsieur Antonio Cassella

Téléphone: 079 585 15 23. Mail: espace@asac-bbcs.ch

Adresse: APEMS l'Espace, Ch. de Derrière-la-Ville 2, 1033 Cheseaux.

Accueil en milieu familial



Une coordinatrice gère l'accueil en milieu familial des communes de Bournens, BousSENS, Cheseaux, Romanel et Sullens

Vous désirez placer votre enfant

chez une accueillante en milieu familial (AMF) ?

Les accueillantes accueillent à leur domicile des enfants de 14 semaines à 12 ans. Elles proposent une solution de garde souple et individualisée, en petit groupe, dans une ambiance et un rythme familiaux. Elles sont agréées et bénéficient d'une formation continue et d'un suivi par la coordinatrice.

Vous souhaitez devenir accueillante en milieu familial agréée ?

Vous bénéficiez d'une formation de base et de cours de formation continue qui vous permettent d'échanger avec les autres accueillantes. Vous travaillez à domicile et fixez vos horaires. Le fait d'être agréée vous garantit le contrôle et le soutien de la coordinatrice, ainsi que d'être affiliée aux assurances sociales. En cas d'intérêt, n'hésitez pas à contacter la coordinatrice.

Inscription d'un enfant :

Uniquement par la liste d'attente du réseau AJENOL (www.ajenol.ch), il n'est pas possible de contacter directement les accueillantes.

Pour tout renseignement, veuillez contacter la coordinatrice,

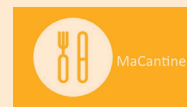
Madame Gabrielle Lerjen

Horaire: les lundis, mardis et jeudis de 9h à 12h et de 14h à 16h

Téléphone: 079 233 73 10. Mail: coord.amf@cheseaux.ch

Adresse: Accueil en milieu familial, Administration communale, Case postale 67, 1033 Cheseaux

Restaurant scolaire « Le Millénium »



Situé au collège Jean-Philippe Loÿs de Cheseaux, il est ouvert à tous les élèves de l'établissement de La Chamberonne en période scolaire, les lundis, mardis, jeudis et vendredis de 11h45 à 13h45. Les élèves de 1-3P (4P à bien plaisir) sont accompagnés durant les trajets de l'école au restaurant, les autres sont accueillis directement sur place. Les menus de la semaine sont consultables sur le site du traiteur: www.croq-midi.ch. Le prix du menu du jour et de l'accueil est de Fr. 15.- (Fr. 12.- pour les 9-11S, sans surveillance après le repas). Un coin pique-nique, avec fours micro-ondes, est également à disposition (**sur inscription dès la rentrée d'août 2024**). **Les règles de conduite du restaurant scolaire et du coin pique-nique sont sur MonPortail et sur le site internet de la commune.**

Inscription et paiement : L'inscription pour les repas est obligatoire. Elle se fait uniquement en ligne par le site www.cheseaux.monportail.ch dans lequel les parents doivent ouvrir un compte prépayé.

Dernier délai: jeudi matin pour les repas de la semaine suivante.

Annulation : Toute annulation d'un repas doit être signalée par le compte MonPortail, au plus vite mais au plus tard le jour même avant 8h30. Faute de quoi, le montant ne sera pas remboursé.

Renseignements et aide à l'inscription :

Mme Amélie Catherin

Horaire: lundi et jeudi toute la journée et mercredi matin

Téléphone: 077 508 23 43. Mail: amelie.catherin@cheseaux.ch.



Commune de Cheseaux-sur-Lausanne
 Route de Lausanne 2
 Case Postale 67
 1033 Cheseaux-sur-Lausanne

Liste des subventions communales octroyées par la Municipalité

Subventions pour l'habitat

Objet	Montants TTC	Conditions
Installation solaire thermique	20% du coût mais au maximum Fr. 3'000 par objet	- Pas de remplacement d'installations existantes. - Pour les nouvelles constructions, uniquement sur la partie dépassant le minimum légal.
Installation solaire photovoltaïque	20% du coût mais au maximum Fr. 4'000 par objet	- Pas de remplacement d'installations existantes. - Pour les nouvelles constructions, uniquement sur la partie dépassant le minimum légal.
Chauffage au bois	20% du coût mais au maximum Fr. 3'000 par objet	- Pas de remplacement d'installations existantes. - Uniquement chauffages centraux avec circuits de distribution de la chaleur. Chaudières homologuées par Energie-bois Suisse.
Pompe à chaleur (PAC)	20% du coût mais au maximum Fr. 3'000 par objet	- Pas de remplacement d'installations existantes

Subventions pour la mobilité

Objet	Montants TTC	Conditions
Vélo à assistance électrique	Fr. 300 par objet	- Être domicilié dans la commune depuis 1 an. - Maximum 1 fois tous les 5 ans - Présentation d'une facture nominative <u>Le vélo doit obligatoirement être :</u> - Dispensé d'un permis de circulation et d'une homologation - Doté d'une assistance au pédalage jusqu'à 25 km/h maximum - Acheté neuf chez un concessionnaire agréé
Élaboration d'un plan de mobilité d'entreprise	10% du coût mais au maximum Fr. 1'000 par objet	Seulement en cas de mise en application
Achat d'un abonnement de transports publics	Fr. 300 maximum	- Être âgé d'au moins 15 ans révolus ou au plus 19 ans révolus au 31 décembre de l'année en cours o Avoir achevé la scolarité obligatoire - Être âgé d'au moins 20 ans révolus ou au plus 25 ans révolus au 31 décembre de l'année en cours o Être aux études ou en formation - Avoir acheté un abonnement de transports publics Mobilis ou CFF
Achat d'un abonnement de transports publics	Fr. 50 maximum	- Avoir atteint l'âge de l'AVS au 31 décembre de l'année en cours - Avoir acheté un abonnement de transports publics Mobilis ou CFF

En cas d'arrivée en cours d'année, les subventions liées aux transports publics sont versées proportionnellement dès le 1^{er} jour du mois d'arrivée (le fichier du contrôle des habitants faisant foi)

Subvention de la taxe relative à la gestion des déchets

Objet	Montants TTC	Conditions
Enfants de 0 à 2 ans	Fr. 100 maximum	- Lors de la naissance, la subvention de Fr. 100 est allouée aux parents sur présentation de la communication de naissance de l'enfant - Cette même subvention est allouée lors des 1 ^{er} et 2 ^{ème} anniversaire, sur présentation d'une pièce d'identité des parents ou/et de l'enfant, pendant le mois de naissance ou le mois qui suit, au plus tard. - En cas d'arrivée ou de départ en cours d'année, la subvention est versée au prorata temporis.
Personnes souffrant d'incontinence	Fr. 100 maximum	- Toute personne dans une telle situation bénéficie d'une subvention annuelle sur présentation d'un certificat médical et d'une pièce d'identité.

Liste de subventions non exhaustive.

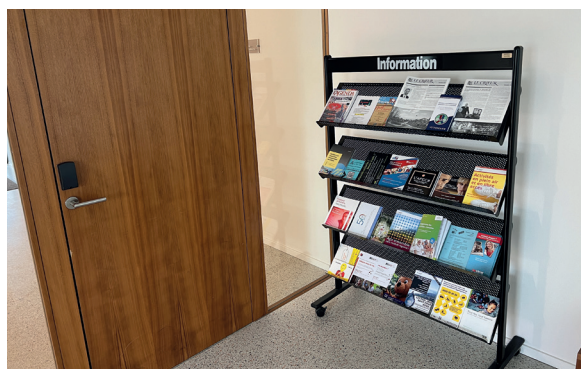
Informations communales

Vous souhaitez un Crieur supplémentaire?

Certains habitants contactent la rédaction pour obtenir un Crieur supplémentaire afin de le donner à un de leur proche.

La rédaction n'a pas de stock de journaux.

En tout temps, des Crieur du mois en cours sont à votre disposition à l'entrée du bâtiment de la Maison de commune (photo) ou au contrôle des habitants au rez-de-chaussée du bâtiment communal pendant les heures d'ouverture.



Servez-vous! Ils sont à votre disposition.

État civil

Décès

Oberlé Roland, le 7 octobre 2024.

Naissances

Bovet Lisa, le 29 août 2024

Bérard Naelia, le 9 septembre 2024.

Cette liste n'est pas exhaustive, les mutations étant enregistrées sur la base d'annonces de l'état Civil, lesquelles parviennent souvent de manière différée.



La priorité est aux piétons prudence

Informations communales

Payez vos factures de la Commune par eBill ou recevez vos factures par voie électronique

Dans un souci écologique et pour faciliter le traitement des factures de nos habitants et usagers, la Commune a le plaisir de vous informer la mise en place de deux nouveaux moyens de paiement alternatifs à la facture traditionnelle format papier.

Il s'agit de:

- Recevoir la facture par mail
- OU**
- Recevoir la facture sur eBill.

Nous invitons les personnes intéressées à recevoir, par e-mail, les factures émanant de notre administration à nous transmettre leur adresse électronique à bourse@cheseaux.ch Pour les personnes souhaitant recevoir la facture sur eBill, nous vous donnons rendez-vous sur votre E-banking personnel afin de sélectionner la Commune de Cheseaux-sur-Lausanne comme nouvel émetteur.



Nous espérons que ces moyens de paiement retiendront la meilleure attention de nos habitants et usagers.

BCS Fiduciaire Sàrl

Comptabilité - Fiscalité - Conseils

- Tenue et bouclage de comptabilité
- Déclarations d'impôts
- Conseils



BCS Fiduciaire Sàrl
Rue du Pâquis 15
1033 Cheseaux-Lausanne

☎ 021 731 40 15
☎ 021 731 40 16
✉ info@bcs-fiduciaire.ch

ENTRETIEN SUR RENDEZ-VOUS

HORAIRES D'OUVERTURE

ludothèque
Le Dé-Tour



LUNDI
16.30h
18.15h

**PREMIER
MERCREDI
DU MOIS**
16.00h
18.00h

JEUDI
15.15h
17.00h

Rte de Lausanne 4
1033 Cheseaux sur Lausanne
Entrée de la ludothèque via le bâtiment de l'UAPE

www.ludo-cheseaux.ch

**CARRELAGE
MAÇONNERIE**

**MATHIAS
DÉCORVET**

079 418 00 93
mathiasdecorvet@bluewin.ch
1033 CHESEAUX



CARROSSERIE



1033 Cheseaux
Ch. de Mon Repos 19

Tél. 021 731 19 50

Mobile 079 214 34 81

carrosserie suisse
FCR USIC VSCL

CHAPUISSTORES
STORES - VOLETS ALU - MOUSTIQUAIRES

L'ombre a ses experts, profitez-en !

Conception sur mesure, pose, réparation, entretien de protections solaires, de fermetures extérieures mobiles, ou de motrisation de stores et de volets.

Extérieur

Stores toile
Volets roulants
Volets alu
Stores à lamelles
Pergolas
Pergolas bioclimatiques, toit vitré
Grille saut-de-loup

Intérieur

Stores plissés
Stores rollos
Stores à lamelles
Parois japonaises

Moustiquaires



Chapuis Stores SA

En Budron C8 - 1052 Le Mont-sur-Lausanne

Tél.: +41 (0)21 625 61 81

Fax: +41 (0)21 625 69 36

www.chapuisstores.ch
Info@chapuisstores.ch



STOBAG
GOLD PARTNER

L'Espace Au Fil de l'Âme vous reçoit du mardi au vendredi sur Rendez-Vous !

Coiffure conventionnelle
Coupe de cheveux Energétique « La Trichothérapie »
Un soin Unique alliant l'Être et le bien-Être !

- ✓ Active la (re)pousse de vos cheveux
- ✓ Libère les toxines capillaires
- ✓ Revitalise votre énergie vitale



Carole Joyet
Place de la Gare, 2
1033 Cheseaux
021 731 19 93
ou 079 784 89 67
joyet.carole@gmail.com
www.miroir-de-l-ame.com

Au Fil de l'Âme

Kiosque de Cheseaux

Tabac, journaux,
loterie, PMU



Josy Campiche
Rte de Lausanne 3
1033 Cheseaux
Tél. 021 731 16 77

Ouvert de 7h30 à 12h
et de 13h30 à 18h30
le samedi de 8h à 13h
Fermé le lundi matin et le jeudi après-midi

Sicuro

Finance & Prévoyance Sàrl

Sicuro Finance & Prévoyance Sàrl
Giusy Sicuro
Conseillère Financière Diplômée IAF
avec Brevet Fédéral

Route d'Yverdon 1
1033 Cheseaux-sur-Lausanne



Bureau 021 731 18 18
Mobile 076 340 18 77
gsicuro@finance-prevoyance.ch
www.finance-prevoyance.ch

Conseils personnalisés et analyse
des besoins pour :

- ✓ Planification financière pour la retraite
- ✓ Achat immobilier et recherche de prêts hypothécaires
- ✓ Diverses propositions d'assurance-vie 3e pilier
- ✓ Déclaration d'impôt pour particuliers et optimisation fiscale

FC Cheseaux

André Pereira :

« Le football est comme une bonne tranche de pizza »



**FOOTBALL
CLUB
CHESEAU**

Une première expérience chez les adultes, un regard offensif, toujours fixé vers l'objectif. L'entraîneur de la première équipe du FC Cheseaux n'a pas froid aux yeux.



Jürgen Klopp et Pep Guardiola ne viendront jamais à Sorécot pour voir la « Une ». Vous ne pourrez jamais leur dire à quel point vous les admirez.

L'Allemand est mon coach idéal, l'Espagnol a inventé un autre football. Il me permet aussi de me rendre compte que le football n'est pas une science exacte.

Parlons de vous alors. Qui êtes-vous ?

André Pereira, 32 ans. Entraîneur de foot depuis 15 ans. J'ai entraîné toutes les tranches d'âge chez les juniors, de l'école de foot aux juniors A.

Vous êtes coach de la première équipe et parfois vous aidez l'école de foot, tôt le samedi matin. Avez-vous des insomnies ?

Non (ndlr: il rit). La première équipe est la vitrine d'un club. L'école de foot en est la base. Nous devons donner envie aux tout petits de rester au club le plus longtemps possible. Et qui sait, peut-être qu'un jour je les retrouverai avec moi chez les grands...

Comment définiriez-vous votre caractère ?

Les gens qui me côtoient disent que je suis assez difficile. Je crois qu'ils ont raison (ndlr: il rit). En langage football, j'ai plutôt un caractère ouvert mais très exigeant envers mes joueurs.

Puisque vous parlez de foot, quelle est votre philosophie ?

Je n'ai pas forcément de philosophie. Le foot évolue chaque jour. Je le répète, il n'y a pas de science exacte et heureusement. J'aime inculquer une mentalité de récupération rapide du ballon et jouer toujours vers l'avant.

Quel est l'objectif de la première équipe cette saison ?

D'abord la base: créer une équipe et un vestiaire. Les résultats viendront ensuite. Autre but: avoir une première équipe avec des juniors du club. Nous avons actuellement 8 juniors dans le contingent et la plupart d'entre eux sont titulaires avec beaucoup de temps de jeu. Cela me rend très fier.

Que faites-vous dans votre temps libre ?

Je regarde beaucoup de matchs dans la région et à la télé. J'analyse nos matchs et je prépare les entraînements, souvent même au milieu de la nuit quand j'ai une idée (ndlr: il rit).

On a compris, le foot est votre passion. Y'en a-t-il d'autres ?

Le cyclisme. Je regarde le tour de France, d'Italie, d'Espagne.

La question décalée: pourquoi les pizzas rondes sont-elles livrées dans des boîtes carrées ?

Et pourquoi coupe-t-on des tranches triangulaires ? Comme je te le disais, il n'y a pas de science exacte. Tout comme le football. Tu vois ? En fait, si tu réfléchis bien, le foot c'est comme une bonne tranche de pizza.

Le programme de fin d'année du FC Cheseaux

20 octobre à 14h30
Cheseaux - Orbe

26 octobre à 18 h
FC Le Mont - Cheseaux

13 novembre dès 11h30
Repas de soutien à la salle communale



Au P'tit Bonheur

Café - Restaurant - Chambres d'hôtes

Rte de Genève 4
Cheseaux-sur-Lausanne
021/ 732.15.17
aupitbonheur@bluewin.ch
Viquerat Rémy

Petites annonces



Vente

À vendre 1 lit électrique, à tête réglable Fr. 250.-. 1 Rollator 53 cm, à 4 roues Fr. 80.-. 1 monte-escalier avec fauteuil électrique Fr. 3500.-. 1 stère de bois de chauffage 30 cm Fr. 100.-. Tél 021 731 27 06 ou 079 412 71 11.

Divers

Vous cherchez une idée cadeau originale? Découvrez notre boutique dédiée à la famille. Livres de souvenirs à compléter, affiches de naissance et tableaux à personnaliser, etc. Fabrication artisanale. www.meslivres-racontezmoi.ch. 079 665 92 59.

Pour vos fêtes de famille, baptême, anniversaire d'enfants, etc. **la Paroisse réformée de Cheseaux-Romanèl-Vernand propose à la location les locaux suivants pour env. 30 personnes:** Cheseaux: Ancienne Cure, Romanèl: La Concorde. Renseignements par tél. 079 476 46 03 (aussi SMS).

Baby-sitting

Jeune fille de 13 ans domiciliée à Cheseaux, sérieuse et ayant obtenu l'attestation de la Croix-Rouge **propose ses services pour faire du babysitting** le mercredi après-midi ou le week-end. Si vous êtes intéressés, je suis joignable au 076 500 76 50.

Jeune fille de 22 ans **ayant obtenu l'attestation de la croix rouge** depuis 9 ans. Je suis disponible en semaine à partir de 16h30 et le week-end à 8h30 pour garder vos enfants. Vous pouvez me contacter au 078 664 089 73.

Jeune fille ayant l'attestation de la Croix-Rouge **recherche à faire du baby-sitting** selon disponibilités ou selon vos besoins. Tél. 076 549 13 34.

Jeune fille, sérieuse et responsable en possession du diplôme croix rouge cherche des heures de baby-sitting. Libre tous les soirs sauf mardi et jeudi. Me contacter au 079 789 79 53, courriel mahe.chatelain@bluewin.ch.

Vous avez besoin de quelqu'un pour s'occuper de vos enfants? Je suis actuellement en formation dans la petite enfance et en possession de l'attestation Croix-Rouge. Je suis une jeune fille sérieuse et de confiance. Je suis libre les soirs et les week-ends. Aussi, je pourrais être disponible pour promener vos chiens ou venir nourrir vos animaux. Vous pouvez me contacter le soir en semaine ou les week-ends au 079 718 41 12.

Jeune femme (née en 2002), sérieuse, avec expérience, ayant terminé l'apprentissage ASE (Assistante Socio-éducative Enfants) avec succès en 2022 et obtenu l'attestation de la Croix-Rouge en 2018 **propose ses services de Baby-sitting** selon ses disponibilités. Renseignements au 079 874 35 45.

Jeune fille cherche à faire du **baby-sitting ou s'occuper de personnes âgées**. Tél. 076 361 63 21.

Jeune fille sérieuse de 20 ans, ayant achevé des études en soin et ayant suivi les cours de la Croix-Rouge (avec expériences et références depuis 5 ans), **souhaite faire du baby-sitting** en semaine ou le week-end. 076 683 13 52.

Jeune fille de 19 ans ayant obtenu **l'attestation de la Croix-Rouge** est à votre disposition pour s'occuper de vos enfants. C'est très volontiers que je vous réponds au 078 916 29 56. Je suis joignable à partir de 15h30 la semaine et dès 10h le week-end.

À votre service

Envie de renouveau? besoin d'aide? Je suis là pour répondre à vos aspirations: Pose de parquet, peinture, papier peint, travaux d'entretien, rénovation et relooking de meubles, service débarras & déménagement, divers petits travaux, etc. Devis gratuit. Je me déplace à domicile et dispose d'un véhicule utilitaire (frais de déplacement en sus si plus de 10 km). 079 713 57 95, info@thwood.ch, www.thwood.ch.

Dame sérieuse, organisée et très professionnelle, avec grande expérience d'entretien des maisons, repassage et garde de personnes âgées cherche des heures. 076 483 99 52 ou 079 303 73 66.

Couturière professionnelle. **Faites faire vos habits sur mesure, adaptez les tailles,** arrangez vos vêtements, rideaux, coussins ou autres. Contact: 079 268 58 49.

Femme espagnole responsable et organisée **cherche travail dans le ménage ou usine** Tél. 076 675 27 76.

Dame, jeune retraitée active et responsable avec 25 ans d'expérience dans le milieu médical et social, **cherche travail ponctuel d'accompagnement, soins et aides diverses auprès de personnes âgées et/ou handicapées**. Me joindre au 079 766 11 12.

Votre petite annonce dans le Crieur?

Une petite annonce gratuite pour les habitants de Cheseaux dans le Crieur? Par courriel à crieur@blaco.ch.



BOUCHERIE CHARCUTERIE CHEZ CODU

René Bonzon
Rte de Lausanne 3 - 1033 Cheseaux
Tél. 021 731 16 13

Chez Codu, un service personnalisé afin que chaque repas soit une fête. Des produits frais et de qualité, servis dans la bonne humeur!

Fermé le lundi toute la journée et le jeudi après-midi



Son avenir nous importe



La durabilité est au cœur de notre mission

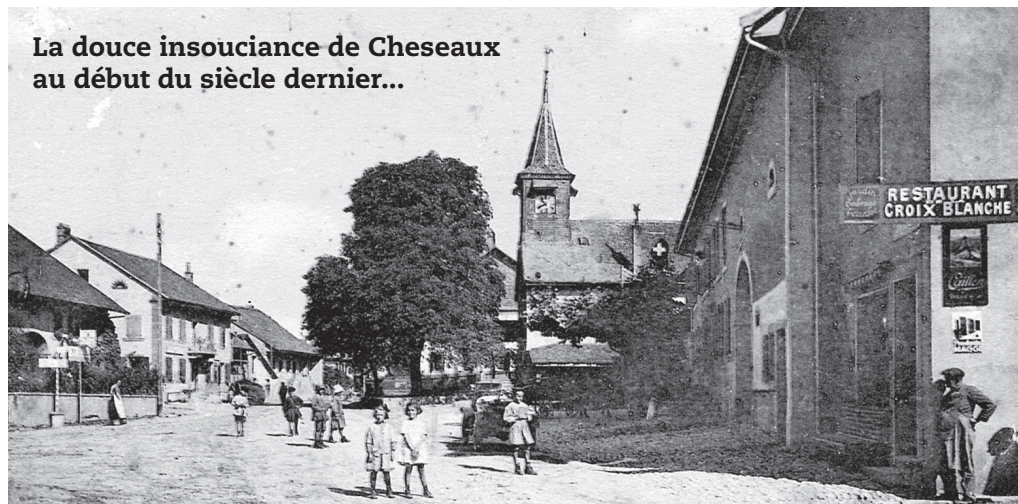
- Prêts avec bonus écologique
- Produits d'investissement durable
- Partenaire à long terme des entreprises vaudoises

www.bcv.ch/impact



Ça crée des liens

La douce insouciance de Cheseaux au début du siècle dernier...



apéritif offert !

Découvre les résultats du sondage !

Participe au

FORUM

Dimanche 10 novembre, 15h-18h
Le Millenium, collège J.-P. Loys de Cheseaux

Viens rencontrer d'autres jeunes et échanger autour de nouveaux projets pour ta commune !

Pour les jeunes de 13 à 25 ans

Inscris-toi d'ici au 4 novembre






Soirées d'information sur l'assurance maladie

Diminuez l'impact des primes d'assurance maladie sur votre budget grâce à nos soirées d'information sur l'assurance maladie. Nous vous conseillons **gratuitement** et **sans intérêt financier** pour vous accompagner dans les différentes démarches possibles pour **diminuer cette charge**.

Mardi 05.11.2024 de 19h à 20h
 au restaurant la Treille, Route de Cossonay 26 à 1008 Prilly

Judi 07.11.2024 de 19h à 20h
 à Echallens, Salle de Conseil, Place du Château 4a à 1040 Echallens



Pour tout renseignement consultez notre site www.araspe.ch ou contactez-nous par mail: info@araspe.ch




Le dimanche 10 novembre de 10h00 à 13h30



Dé'jeu'né 2024

La grande salle sera remplie de **jeux et jouets**.

Quelque soit votre âge, on aura une **pépite ludique** à vous faire découvrir !



Si vous avez une petite faim, la salle adjacente vous accueille pour un encas à prix raisonnable. Plusieurs douceurs faites maison vous y attendent...




ludo-cheseaux.ch



Au foyer de la maison de Commune, Route de Lausanne 2.
Cheseaux-sur-Lausanne



Interview de Eva Bénévole au Dé-Tour



Bonjour Eva !
 Pour commencer, peux-tu te décrire en quelques mots ?

Je suis maman de 3 enfants, je travaille à temps partiel et j'habite Bousens.

Tu es secrétaire et co-présidente du Dé-Tour, est-ce que tu peux nous retracer un peu ton parcours à la ludo ?

J'ai commencé à travailler à la Ludo pour connaître des mamans d'enfants des mêmes âges que les miens et pour être avec ma soeur. J'ai commencé comme simple bénévole et petit à petit, j'ai pu mettre mes compétences à profit.

Tu dois être incollable sur les jeux alors ?

Alors pas du tout ! Je connais quelques jeux basiques (genre croque-carottes) Mais pas besoin de connaître beaucoup de jeux.

Selon toi, quelles aptitudes faut-il pour rejoindre l'équipe ?

Être flexible, avoir le contact facile, avoir un peu de temps libre

Quels sont vos projets en ce moment ?

Nous accueillons des classes pour leur présenter la Ludo II y a la fête de la Courge et surtout le Dé'jeu'né de novembre.

Merci beaucoup Eva !
 Au plaisir de te croiser un lundi ou à une animation.



RÉGIE FONCIÈRE DU GROS-DE-VAUD

- Gérance Immobilière
- Administration de PPE
- Comptabilité Immobilière
- Courtage
- Expertise
- Fiscalité

Régie Foncière du Gros de Vaud SA
Route de Genève 4
1033 Cheseaux-sur-Lausanne

Tél. +41 (0)21 706 54 54
Fax +41 (0)21 706 54 59
email: info@rfgv.ch

Atelier de réparations Olivier Peitrequin



Vente, service et entretien de véhicules toutes marques.
Service climatisation, préparation expertise...
Old timer, AC Cobra

Rte d'Yverdon 9 1033 Cheseaux Tél. +41 21 731 27 00
www.peitrequin.com www.peitrequin.multimarque.com

Hommes - Femmes - Enfants

1, 2, 3 Coupez...



Sur rendez-vous

Claudia Stauffer

Ch. de Sorécot 44 - 1033 Cheseaux
Tél. 021 731 31 32
Mobile 078 864 12 29



Peiry TV Sàrl
Maîtrise Fédérale
Vente - Réparations
021 732 15 14
sur rendez-vous

1053 Cugy



Votre entreprise de peinture de proximité



PLÂTRERIE



PEINTURE



FAÇADE



ISOLATION

Demandez-nous
une offre
sans engagement !

021 731 21 62
www.hernandezpeinture.ch



INSTALLATIONS ÉLECTRIQUES SA
LUMIÈRE - TÉLÉPHONE - TV - INFORMATIQUE

Italo BARTOLOTTA

Maupas 48 b - Case postale 220 - 1000 LAUSANNE 22

1033 CHESEAUX-SUR-LAUSANNE

Tél. 021 647 17 45 - Fax 021 647 43 77 - E-mail : info@mrie.ch



Installations sanitaires
Concessionnaire eau et gaz
Transformations
Rénovations
Entretien
Dépannage

Tél. 021 731 14 70 - Fax 021 732 10 75
1033 Cheseaux-sur-Lausanne
e-mail: martin.sa@bluewin.ch



Le FC Cheseaux vous convie à son traditionnel

REPAS DE SOUTIEN

Mercredi 13 novembre 2024
dès 11h 30

Salle communale de Cheseaux

Apéritif offert par la Commune

Prix: 140.-/personne

Reservations: Sylvain Equey: 079 825 19 80

Menu

Amuse-bouches

Terrine de foie gras maison au pain d'épice
Compote d'oignons rouges au porto et sa saladiné

Filet de bœuf sauce au poivre
Pommes cocottes et légumes de saison

Assiette de fromages
Raisin et noix

Entremet chocolat-pistache

Samaritains de Cheseaux

Cours donnés par la section des samaritains de Cheseaux et environs

La section des samaritains de Cheseaux et environs organise durant l'année, différents cours à l'attention de la population, au collège Derrière la Ville à Cheseaux, soit:

- Cours sauveteurs (obligatoire pour le permis de conduire)
- Cours samaritains
- BLS-AED

Nous vous communiquons ci-dessous les dates des cours dans notre section pour l'année 2024.

Cours sauveteurs 2024 (1 soir et 1 journée)

Vendredi 15 novembre 2024 17h45 à 22h

Samedi 16 novembre 2024 8h à 12h / 13h à 15h

Cours BLS-AED 2024-2025 (massage cardiaque et défibrillateur semi-automatique) (1 matinée)

Samedi 9 novembre 2024 8h à 12h

Samedi 18 janvier 2025 8h à 12h

Les inscriptions pour les différents cours se font par le secrétariat central de l'association cantonale vaudoise des samaritains (tél.: 0848 848 046 ou www.samaritains-vaud.ch)

Pour tout renseignement concernant la section des samaritains de Cheseaux et environs vous pouvez aller consulter notre site Internet www.samaritains-cheseaux.ch.

Né dans l'esprit des fondateurs en 2017, **le Chalet de Noël** a eu le plaisir de vous ouvrir ses portes, depuis 2018. Après toutes ces années de partage et d'amitié, il a décidé de prendre un repos bien mérité. En espérant que cette magnifique aventure puisse inspirer d'autres initiatives et voir émerger de nouveaux projets, nous tenons à remercier tous les participants et donateurs et vous souhaiter à tous une excellente continuité.




La Paternelle
Un théâtre pour grandir

Théâtre de Beaulieu-Lausanne
6-7-8 décembre 2024

Le Magicien d'Oz



Billetterie dès le 29 octobre 2024
www.paternelle.ch
→ Places de 15.- à 45.-

La Paternelle
Une assurance pour les familles



UNFOLD 3076 FF2

UNFOLD 3058 FF2

81

Ouvert
7J/7

DES SURPRISES GOURMANDES T'ATTENDENT CHEZ L'OFFICINA !

PRÉPARE-TOI POUR DES NOUVEAUTÉS SAVOUREUSES QUI VONT TE RÉGALER !

STAFF

L'OFFICINA
PIZZERIA DA ASPORTO - CHESEAU



Cabinet Hypno-Liberté

J'accompagne les enfants dès 6 ans
Pour grandir en confiance appréhender leurs
émotions réduire les peurs et anxiétés

Maryannick Petit
Praz Chemard 9
1037 Etagnières



078 719.53.65
www.hypno-liberte.ch



Conseils
en santé naturelle
(Appareil de biorésonance)
Massage Dorn et Breuss
Reiki

naturopathie et biorésonance
Isabelle Perrotti
Naturopathe diplômée

10, rte de Lausanne 1033 Cheseaux www.perrotti.ch agréée ASCA
Sur rendez-vous au 079 261 51 01



PERFECT Sàrl
Sanitaire et Chauffage

Installateur sanitaire et chauffage
Entretien, Rénovation de salle de bain
Détartrage et changement de boiler

Dépannage

Tél. : 078 936 55 52
Tél. fixe : 021 653 38 04

E-mail. : perfect.sanitaire@gmail.com



Au calme pour boire un petit café

CONCEPT
créatif
boutique
café & atelier

Horaires d'ouverture
mardi 17h - 18h15
mercredi - jeudi - vendredi
9h - 12h & 13h30 - 18h

plus d'infos ici
www.concept-creatif.ch



Concept Créatif
Route d'Yverdon 9
1033 Cheseaux
078 304 32 34



Marché des 4 saisons
2024

Les 28 - 29 - 30 novembre de 14h00 à 18h00

Les 6 - 7 décembre de 14h00 à 18h00



« by Alice & Selina Baudat »

Lieu : Pépinières Baudat SA
Chemin de Camarès I, 1032 Romanel

save the date : **Piintemps 2025, 22, 23 et 24 mai**

baudat.ch

DEPUIS 1951
A VOTRE SERVICE !



CHAPUISAT SA
MAITRISE FEDERALE

FERBLANTERIE COUVERTURE
PHOTOVOLTAÏQUE

f @

www.chapuisatsa.ch 1033 Cheseaux-sur-Lausanne Tél: 021 731 15 28

Téléphones utiles



Commune de Cheseaux

Administration:

Bureaux: Rte de Lausanne 2
 Horaire: de 9h à 12h et de 14h à 16h30

Contrôle des habitants

Lundi de 9h à 12h et de 14h à 18h30
 Mardi-Mercredi-Vendredi de 9h à 12h et de 14h à 16h30
 Fermé le jeudi 021 731 05 50

Greffe municipal 021 731 05 10

Bourse communale 021 731 05 20

Police administrative Tél. 021 731 05 60
 Mobile 079 342 37 70

Service technique 021 731 05 40

Ecoles

Direction des Ecoles, secrétariat 021 557 49 49

Concierge manifestations, permanence 079 226 38 75

Services médicaux et d'urgences

Médecins de Cheseaux:

Organisation de la garde médicale: En cas d'urgence, contacter son médecin traitant ou en cas d'absence, la centrale téléphonique des médecins au 0848 133 133.

Centre de santé pédiatrique et gynécologique 021 804 59 59

Centre médical Cheseaux centre 021 731 50 50

Drs Marthe-Boukhalfa et Hesse 021 731 46 31

Dr Rohrer 021 731 92 00

Dr Boiangiu, dentiste 021 731 33 94

Dr Moreau, orthodontiste 021 731 91 00

Pharmacie Amavita, Cheseaux 058 878 28 80

Services d'urgences:

Intoxication 145

Hélicoptère de sauvetage 1414

Gendarmerie Blécherette 021 644 44 44

Feu 118

Ambulances 144

Police / Urgences 117

Divers

Assurances sociales 021 622 74 84

État civil Lausanne 021 557 07 07

Office régional de placement 021 557 44 33

CMS Prilly Nord 021 621 92 00

CMS Prilly 021 622 74 84

Service cantonal des naturalisations 021 316 45 91

Deux Gremaudes à l'assaut de la Via Francigena

Nous sommes deux habitantes de Cheseaux à avoir marché de chez nous à Rome sur l'itinéraire culturel de la Via Francigena et avons publié un ouvrage en juin. Carnet de voyage, récit, essai, guide touristique, manuel pratique... les pages écrites sont à notre image, composées de mille facettes.

Découvrez notre bonheur profond de marcher, de rencontrer et d'oser ensemble sortir des sentiers battus. Oser l'imprévu et l'inattendu. Oser rêver. Oser y croire.

Notre Via Francigena

De Lausanne à Rome, Laurence, Catarina et Isabelle, accompagnées parfois de leurs amis, de leur famille, ont marché sur la Via Francigena, itinéraire historique de pèlerinage.



Éditeur: UNiXtus
 228 pages.
 Fr. 30.-.

Le livre est disponible pour les habitants du village à la boutique-atelier-café « Concept Créatif » de Cheseaux, au prix spécial de Fr. 27.-.

Récit de voyage



Le chemin s'est fait sur plusieurs années, au gré de leurs vacances, du COVID, de la météo. Elles ont découvert que la marche était un voyage à la fois intérieur et extérieur, un moyen de se reconnecter à soi et au monde environnant. Leur périple était également une aventure de partages: des liens se sont tissés pour une heure ou pour une vie. Les rencontres ont été nombreuses sur le chemin. Elles ont connu les joies de l'hospitalité et de l'entraide. Partir pour un si long chemin, c'est aussi oser s'aventurer. S'ouvrir à un ailleurs en nous et autour de nous, en apprivoisant l'imprévu et l'inconnu. Par ce livre, Laurence, Catarina et Isabelle désirent non seulement partager leur voyage mais aussi encourager le lecteur à oser.

Fondation de Vernand

À LA GRANDE SALLE DE VERNAND, CHEMIN PRAZ-LAU 5, 1033 CHESEAUX

LOTO DE L'HEURE D'HIVER

DIMANCHE 27 OCTOBRE 2024

OUVERTURE DES PORTES 13H30
DÉPART DU LOTO 14H30

CARTE VALABLE 10 TOURS 10.-
KIT DE 3 CARTES 25.-

3000.- DE BONS À GAGNER !

TOUTES LES INFOS SUR :
WWW.FONDATION-DE-VERNAND.CH

Toutes les informations communales sur www.cheseaux.ch

Journées de prévention contre le tabac

En mai et juin 2024, notre école a organisé, pour les classes de 9^e et 10^e, deux journées sur la prévention des puffs et des cigarettes.

La première matinée était dédiée à la prévention anti-tabac dans les écoles. Elle avait pour objectif, de nous sensibiliser, d'une part, aux techniques de marketing de l'industrie du tabac et aux impacts de cette publicité sur les jeunes, et d'autre part, aux conséquences néfastes du tabac sur la santé et sur l'environnement.

Afin de visibiliser les connaissances acquises au cours de cette matinée, nous avons ensuite créé des affiches. C'était l'occasion pour nous de faire parler notre créativité et d'exprimer ainsi à notre manière, notre avis sur ce sujet. Les 5 affiches sélectionnées seront exposées au centre du village de Cheseaux après les vacances d'octobre.



Suite à cette première journée de sensibilisation, une action concrète, sur le terrain, a été organisée. Nous avons ramassé divers déchets et mégots de cigarettes dans tout le village de Cheseaux. Au total, ce n'est pas moins de 17'000 mégots qui ont été ramassés par les élèves et les enseignants.

Et ce n'est pas terminé! Nous avons la volonté d'organiser chaque année diverses actions dans le but de sensibiliser les jeunes à cette problématique!

■ Emma, Méline (11VP1)



Nous avons souhaité connaître l'opinion des élèves sur ces journées « spéciales ».

Voici quelques témoignages :

C'était très intéressant, on apprend pleins de choses et il faut le refaire !

ça m'a appris que ça pollue dans l'eau et à quel point ce n'était pas seulement mauvais pour nous mais aussi pour l'environnement.

Je ne savais pas que les enfants étaient souvent visés par les commerçants.

De nos jours, on apprend beaucoup de choses sur les réseaux sociaux, donc la plupart des choses on les savait déjà... Mais ça m'a quand même appris quelques chiffres et statistiques.

C'était bien car ça a permis aux élèves de se rendre compte du nombre de mégots jetés par terre et la pollution que ça entraîne.

Il faut refaire pour préserver Cheseaux, parce que les gens ne savent pas jeter leurs mégots dans les poubelles et il faut refaire deux fois dans l'année même !

La Municipalité remercie et félicite les élèves ayant participé à cette action.

Chaque petit geste compte et nous nous réjouissons de voir leur motivation à agir pour la préservation de la nature et de leur santé !

CAFÉ THÉÂTRE
CAVEAU LE CHAPEAU présente

Samedi **16 novembre** 2024

ACOUSTIC TRIP

voyage dans les
seventies

TELEPHONE

PINK FLOYD

CAT STEVENS

STONES

THE BEATLES

GUY FAVRE
chant guitare
ELEONORA ESPOSITO
Violoncelle
ETIENNE ZBAEREN
chant et batterie



Maison de la Commune à Cheseaux



Réservations **obligatoires** sur fgzbla@bluewin.ch
ou par tél. au 078 850 02 17

Cheseaux
EVENT

Suivez-nous !

Fête de la Courge

Mercredi 30 octobre 2024
16h à 18h
Maison de Commune

Animations
Maquillage
Buvette

Fête de la courge 2024

Jardinerie Fleuristerie Hämmerli SNC

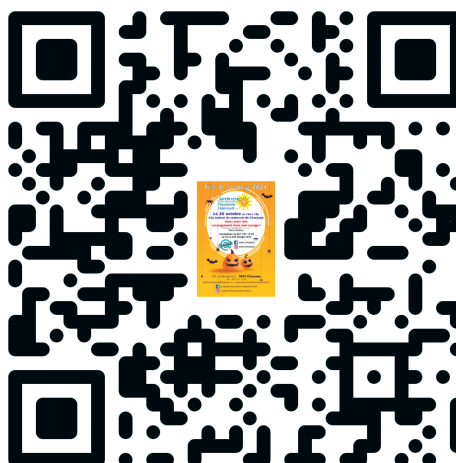
Le 30 octobre de 16h à 18h
à la maison de commune de Cheseaux
viens créer ton arrangement dans une courge !

Prix pour l'arrangement : Fr. 15.-
Places limitées

Inscriptions au 021 731 13 39
ou via le lien Google form

Ch. du Bouzenet 2 1033 Cheseaux
Tél. : 021 731 13 39
pierre.hammerli@bluewin.ch – www.hammerli-fleurs-lausanne.ch

Jardinerie Fleuristerie Hämmerli SNC
jardineriefleuristeriehammerli



Apporte ta courge coloriée à la buvette
Une surprise t'attend !



Petits et grands, déguisés, passez chercher bonbons et friandises chez les commerçants qui ont une courge collée sur leur vitrine. Attention les enfants doivent être accompagnés d'un adulte. Nous déclinons toute responsabilité en cas d'accident.



Théâtre Le Bateau-Lune

Au Bateau-Lune, c'est la fête à Bourvil



Dès le 31 octobre, le Bateau-Lune accueille Le Café Bourvil et son spectacle au Clair de Lune.

Le Café Bourvil, c'est d'abord une troupe romande faite de musique, de théâtre et de passion. Une passion toute consacrée à André Raimbourg, plus connu sous le nom de... Bourvil.

On connaît bien le Bourvil du grand écran, celui qui conduit une voiture blanche dans *Le Corniaud* et qui incarne « Augustin Bouvet, peintre en bâtiment » dans *La Grande Vadrouille*. On se souvient de l'acteur, de sa voix nasillarde et de ses moues amusantes, mais André Raimbourg, alias Bourvil, était aussi un chanteur, interprète, et pas seulement comique

Bourvil: un grand comédien... ET un très grand chanteur!

Né dans la campagne normande, très loin des théâtres et des spectacles, il mémorise très jeune les chansons diffusées à la radio et se produit en spectacle à la fin des repas de famille.

Il se débrouille si bien que son beau-père lui fait cadeau d'un accordéon diatonique puis d'un phonographe. Enfin! André peut écouter et réécouter à loisir ses morceaux favoris et améliorer son jeu.

Il poursuit ses études, envisage d'abord d'être enseignant, puis travaille comme boulanger. Mais alors qu'il ne parvient pas à choisir un métier, l'idée de devenir musicien professionnel fait peu à peu son chemin dans son esprit... Mais comment faire carrière lorsqu'on ne connaît personne?

Avec des chansons drôles (*La ta ca ta ca tac tac tique du gendarme*), des textes simples et « mignons », (*Salade de fruit, jolie, jolie, jolie*), mais aussi des balades poétiques (*Balade irlandaise*) et des airs plus nostalgiques (*C'était bien, plus connue sous le nom de Le p'tit bal perdu*) Bourvil a su prouver ses qualités incontestables d'interprète.



Café Bourvil

Créé en septembre 2017 pour marquer les 100 ans de la naissance d'André Raimbourg, **Café Bourvil** rassemble quelques artistes qui ont voulu rendre un vivant hommage à cet interprète particulièrement talentueux, au chanteur plus qu'au comédien. Et comme Bourvil nous a laissé plus 300 chansons... ils ont eu l'embaras du choix! C'est avec **Au Clair de Lune**, une de leur dernière création, qu'ils se produiront au Bateau-Lune dès le 31 octobre prochain.

Billetterie: www.monbillet.ch/bateau-lune – Infos: www.bateaulune.ch
 Attention: il ne reste des places plus que pour la supplémentaire du dimanche 3 novembre 2024

TELETHON

LA FONDATION TELETHON ACTION SUISSE
COMBAT LES MALADIES GÉNÉTIQUES RARES
ET AIDE LES FAMILLES SUISSES !

**Caserne pompier
Cheseaux, Le Mont/LS**

7

DÉCEMBRE

Samedi
De 09h00 à 16h00
Vente coffret fondue
et Du livre Mia




Coffret fondue moitié-moitié 400g
Vin Chasselas 5 dl à emporter




2024



COPYRIGHT
Courriel telethon.lamebre@gmail.com



COMMUNE
DE
CHESEAUX-SUR-LAUSANNE



Contrôle des Habitants
Police des étrangers

Pour des raisons de formation des
collaboratrices, le service du contrôle
des habitants sera **fermé le mardi**
12.11.2024 de 14h00 à 16h30.

Vous avez la possibilité de nous envoyer un e-mail (controle.habitants@cheseaux.ch)
et nous vous répondrons aussitôt que possible.
Nous vous remercions de votre compréhension.

Téléthon 2024

Téléthon SDIS La Mère 2024 - Coffrets fondue

Comme annoncé dans notre précédent article, le Comité du Téléthon est en pleine mutation pour 2024. Fidèle à nos engagements, nous avons souhaité poursuivre notre action de collecte de fonds en faveur de Téléthon action Suisse mais il nous semblait difficile d'organiser une soirée-concert en cette période charnière.

Notre action 2024 s'organisera autour d'une vente de: Coffret fondue 400 gr et sa désirée de vin. À déguster entre ami-e-s ou à offrir pour les fêtes de fin d'année, ce coffret à Fr. 28.- est une belle occasion de faire plaisir à vos proches tout en soutenant une bonne cause!

En complément, **nous tiendrons nos stands de vente d'articles du Téléthon dont le livre tome 2 de Mia et son stylo Caran d'Ache. Nous serons présents à la Migros de Romanel-sur-Lausanne les 6 et 7 décembre prochains ou dans nos deux casernes du SDIS samedi 7 décembre.**

L'intérêt pour nos coffrets fondue étant en général assez fort, nous vous recommandons de les réserver au préalable:

- Via le bon de réservation ci-dessous, à retourner par courrier
Téléthon SDIS LA MEBRE
P.A. Joël Jaffrain
Chemin de Mon Repos 4
1033 Cheseaux-sur-Lausanne
- Par courriel à telethon.lamebre@gmail.com, en indiquant les éléments du bon de réservation
- Sur notre site web: <http://www.telethon-lamebre.ch>.

Les coffrets fondue seront à retirer dans l'une de nos deux casernes du SDIS samedi 7 décembre entre 9h et 16h:

- Caserne de Cheseaux-sur-Lausanne, route de Genève 18
- Caserne du Mont-sur-Lausanne, route du Jorat 6.

#LÀ POURTOI



POUR NOUS, CHAQUE LIEN COMPTE, ET POUR TOI ?
TU T'INQUIÈTES POUR TOI OU UN E PROCHE ? POSE TES QUESTIONS AU 147 OU SUR CIAO.CH
PLUS D'INFOS SUR STOPSUICIDE.CH/LAPOURTOI






**Bon de réservation
Téléthon SDIS LA MEBRE 2024**

Nom et prénom:

.....

Numéro de téléphone:

Adresse courriel (facultatif):

Je désire commander un/des coffrets fondue et vin à Fr. 28.-

Nombre:

Communauté catholique Cheseaux-Romanel-Sullens-Bournens-Boussens-Vernand

Cette Communauté fait partie de la paroisse du Bon Pasteur dont l'église est à Prilly.



Communauté
Cheseaux-Romanel, Sullens,
Bournens et Boussens

Cette Communauté fait partie de la paroisse du Bon Pasteur dont l'église est à Prilly.

Paroisse du Bon Pasteur à Prilly: Curé modérateur UP - Boniface Bucyana.

Cure du Bon Pasteur: Avenue des Cerisiers 2, 1008 Prilly, Tél. : 021 634 92 14

Site: www.cath-vd.ch/paroisses/prilly/

Comité: Michèle Gay Vallotton, présidente, Courriel: communautcatholique@bluewin.ch.

Secrétariat: Ch. du Village 9, 1032 Romanel, Tél.: 021 648 09 42.

Heures d'ouverture: sur rendez-vous, Tél. 079 461 41 15.

Baptêmes et mariages: prendre contact avec la cure du Bon Pasteur à Prilly au 021 634 92 14.

Décès: En cas de décès, contacter les Pompes funèbres de votre choix et la cure de Prilly (021 634 92 14) pour fixer l'heure de la célébration. Les enterrements peuvent être célébrés dans les églises des communes de la Communauté, selon une convention établie avec elles.

Catéchèse: Depuis l'Éveil à la Foi pour les petits de 1 à 6 ans jusqu'à la préparation à la 1^{re} Communion en 5^e et 6^e années et à la confirmation en 9^e et 10^e années. Contacter la cure du Bon Pasteur pour plus d'informations. Tél. : 021 634 92 14.

Bulletin paroissial: « L'Essentiel » est envoyé aux abonnés 4x par année, abonnement Fr. 20.-, Tél. : 021 634 92 14

Messes: Les messes sont célébrées le samedi à 18h à l'Église de Cheseaux.

En semaine, messes au Bon Pasteur à Prilly à 18h (excepté lundi).

Tous les jeudis de 9h à 18h, adoration du Saint-Sacrement au Bon Pasteur à Prilly.

Cafés contacts: Les prochains cafés contacts auront lieu les 5 novembre et le 3 décembre 2024 dès 9h30 à l'Ancienne cure de Cheseaux.

Réservez les dates: Soirée familiale « soirée choucroute » de la Communauté le 15 novembre 2024 dès 18h30 à Prazqueron à Romanel.

Assemblée générale extraordinaire de la communauté le mercredi 27 novembre 2024 à 20h15 à l'Ancienne Cure à Cheseaux

Dons

Si vous souhaitez soutenir la Communauté, vous pouvez utiliser l'IBAN:

CH42 0900 0000 1001 9534 6.

Convocation Assemblée générale extraordinaire

de la Communauté catholique de
Cheseaux – Romanel – Sullens –
Bournens – Boussens

Le mercredi 27 novembre 2024
à 20h15 à l'Ancienne Cure à Cheseaux

Ordre du jour :

1. Accueil et Prière
2. Adoption de l'ordre du jour
3. Ratification de la convention concernant les modalités d'utilisation de l'église de Cheseaux
4. Divers et propositions individuelles.

■ Pour le Comité:
Michèle Gay Vallotton
Présidente



À CHESEAUX-SUR-LAUSANNE

DANCE2BFIT

1h de danse/cardio & renforcement musculaire

- Lundi: 18h30 - salle communale - Cristela
- Mardi: 19h - salle de gym Collège Jean-Philippe Loys - Cristela
- Mercredi: 9h - salle communale - Cristela
- Mercredi: 19h - salle de rythmique de Derrière la Ville - Nadia
- Jeudi: 9h - salle communale - Cristela

MELODYFIT

Méthode douce d'1h de danse & renforcement musculaire

- Mercredi: 18h - salle de rythmique de Derrière la Ville - Cristela



Cristela: +41 79 322 23 33 / cristela@moove2bfit.com

Nadia: +41 79 685 08 22 / nadiaf@moove2bfit.com

www.moove2bfit.com



Communauté
Cheseaux, Romanel, Sullens,
Bournens et Boussens



La Communauté catholique Cheseaux, Romanel, Sullens, Bournens et Boussens

Vous convie

à partager un moment d'amitié au début de l'hiver.

**Soirée conviviale et ambiance familiale
repas, tombola,
Vendredi 15 novembre 2024 dès 18h30**

**Salle Polyvalente de Prazqueron
Chemin de la Judée 4
1032 Romanel-sur-Lausanne**

À noter :

- Facilité de parking à proximité de la salle communale
- Prix pour le repas abordable et gratuit pour les enfants jusqu'à 10 ans

À bientôt !

Paroisse protestante de Cheseaux-Romanel-Vernand



Rendez-vous

Prière avec chants de Taizé

Vendredi 25 octobre à 19 h, Église de Cheseaux.

Vendredi 22 novembre à 19h, Église de Romanel.

Journée d'automne

Dimanche 3 novembre à 10h, culte à Cheseaux, autour de la campagne d'automne du DM. À la sortie, vente de graines de fleurs pour les abeilles en soutien à la campagne. Ce culte sera suivi de la traditionnelle Raclette, cette fois-ci au Refuge de Cheseaux. Venez nombreux pour jouir d'un temps d'échanges bienfaisant. Le transport entre l'église et le Refuge sera organisé avec des voitures privées. Bienvenue à tous!

Fil d'Argent

Mercredi 6 novembre à 14h30, à la Grande salle, Maison de commune de Cheseaux. Duo Bricomic: Alexandre Cellier et Jean Duperrex, musiciens et multi-instrumentistes; spectacle exceptionnel offert en hommage et souvenir de Ruth et Willi Strub.

Soirée Louange

Vendredi 8 novembre à 20h, Église de Cheseaux.

Méditation et chants pour partager notre foi, suivi d'une collation. Ouvert à tous.

Assemblée paroissiale

Dimanche 24 novembre, suite au culte de 9h15, à l'église de Cheseaux. Adoption de la convention pour le partage de l'église de Cheseaux avec la communauté catholique.

Programme enfance

Halloween

Jedi 31 octobre de 18h à 20h, sur la place devant le Centre oecuménique de Froideville. Fête de la lumière. Des jeux, un atelier lanternes-raves, une histoire et une surprise vous attendent. Soupe à la courge, pain et fromage sont offerts. Vous êtes attendus avec vos plus beaux déguisements, et ce sera encore plus cool s'ils ne font pas peur!

Divers

« Mois du partage »

Le mois de novembre prochain est à nouveau le « mois du partage » dans notre paroisse, une action spéciale de dons en nature, réalisée en faveur de l'action sociale de l'Ancre, active dans notre région 3, « Les Chamberonnes ». Comme nous l'avons fait en novembre 2022 et 2023. Les paroisses qui s'engagent dans cette action, récoltent pendant un mois des dons de biens non périssables ou, nouveauté cette année, des bons d'achat Migros, qui sont ensuite donnés à l'Ancre, basée à Chavannes-près-Renens. L'Ancre utilise ces dons en nature et ces bons pour de l'aide alimentaire d'urgence et/ou pour aider à préparer les repas offerts trois fois par semaine aux personnes marginalisées et en situation de précarité. Vous pouvez amener vos dons en nature ou vos bons lors des cultes du mois de novembre au temple de Cheseaux ou à celui de Romanel. Ils seront collectés, puis remis à Lise Girard, qui se chargera de les transmettre à l'Ancre à la fin du mois de novembre. Pour toutes autres questions et informations: Lise Girard (jplgirard@gmail.com ou téléphones 021 731 34 65 et 079 850 41 32)

Chantée de Noël (date à réserver)

Dimanche 8 décembre à 17h, à l'église de Cheseaux, avec la musicienne Marjaana Miet-tine. Venez pour vous immerger dans l'ambiance de Noël et chanter tous ensemble!

Rappel

Pour soutenir la paroisse, merci pour vos dons. Ne plus utiliser le numéro de CCP à 6 chiffres, comme par le passé.

À indiquer: IBAN CH12 0900 0000 1000 0576 6 ou par TWINT



Paroisse Cheseaux-Romanel
TWINT

Cultes

Pour toute information plus précise, merci de vous en référer au site internet de la paroisse: eerv.ch/cheseaux-romanel.

Dimanche 20 octobre à 10h30, Cheseaux, B. Vulliamy.

Dimanche 27 octobre à 9h15, Romanel, B. Vulliamy.

Dimanche 3 novembre à 10h, Cheseaux, L. Jordan, Cène, Journée d'automne.

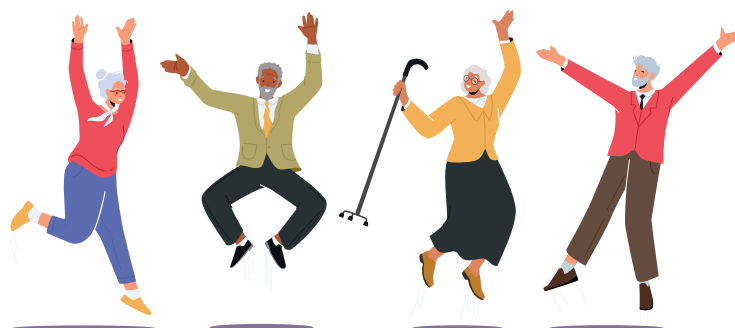
Dimanche 10 novembre à 10h30, Romanel, L. Jordan, Cène.

Dimanche 17 novembre à 10h, Cheseaux, B. Vulliamy, Cène, culte unique pour les paroisses de Cheseaux-Romanel et du Haut-Talent.

Dimanche 24 novembre à 9h15, Cheseaux, L. Jordan, Cène, Assemblée paroissiale.

Fil d'Argent

Fil d'Argent - Groupe des Aînés de Cheseaux, Romanel, Vernand



Programme pour 2024

FIL D'ARGENT
Groupe des Aînés
Cheseaux, Romanel, Vernand

INVITATION

Spectacle exceptionnel
offert en hommage et souvenir de
Ruth et Willi Strub

MERCREDI 6 NOVEMBRE 2024 À 14H30
Grande Salle, Maison de commune
1033 Cheseaux-sur-Lausanne



Une invitation au voyage
et à la créativité musicale
avec des instruments insolites...

DUO BRICOMIC
Alexandre Cellier et Jean Duperrex, musiciens et multi-instrumentistes

	Romanel, 14h30	Fête de Noël
Vendredi 13 décembre	Salle de la Prazqueron	Goûter festif

Informations communales

Une journée ensoleillée pour nos seniors



Ce matin du jeudi 3 octobre 2024, la bise était forte et le thermomètre ne marquait guère plus de 12 degrés. En 2023, la sortie des seniors a rencontré un grand succès, ce qui nous a encouragés à renouveler ce rendez-vous essentiel. À nouveau, le succès a été au rendez-vous, puisque nous avons enregistré plus de 215 inscriptions. Malheureusement, certains ont dû renoncer au dernier moment, une petite grippe ayant pointé le bout de son nez!

Après un accueil « café et croissants » traditionnel servi à la grande salle, quatre cars ont emmené les participants jusqu'à Corsier-sur-Vevey pour une visite libre de Chaplin's World, dédié à la vie et à l'héritage cinématographique de Charlie Chaplin. Nos seniors ont pu visiter le Manoir de Ban, lieu de vie de l'artiste qui y vécut avec sa famille ses 25 dernières années. Un moment chargé d'émotion!

Nos seniors ont pu également plonger dans l'univers magique du cinéma en visitant le studio. La visite débute par un film de 10 minutes environ qui retrace la vie et l'œuvre de l'artiste. Ils ont pu découvrir ensuite les décors incroyables des films légendaires et explorer les coulisses de la création cinématographique. De nombreuses photos, documents de tournage et articles de presse relatent les secrets du génie de Charlie Chaplin. De nombreux extraits de films de Charlot enchantent également les visiteurs. Une belle expérience pour tous!

Après cette immersion dans l'univers de Charlie Chaplin, les cars ont conduit le groupe au Casino de Montreux où nous a été servi un très bon menu dans le salon Claude Nobs. L'ambiance était joyeuse et festive.

Les conversations animées ont fusé à travers la salle, créant une atmosphère chaleureuse et conviviale.

Après le repas, nos seniors ont pu profiter d'un moment libre à Montreux pour se balader en admirant la vue depuis les quais et le bord du lac.

À 16h30, les cars ont mis le cap sur Cheseaux pour le retour au bercail.

La sortie des seniors 2024 a été l'occasion pour chacun-e de se revoir ou de faire plus ample connaissance entre tous, seniors et autorités, dans la joie et la bonne humeur.

Cette journée restera pleine de beaux souvenirs et vos remerciements ne nous donnent qu'une envie : recommencer l'an prochain!

À bientôt pour une nouvelle sortie!

■ La Municipalité





La brève du TCS

Animaux sauvages sur la chaussée: quel comportement adopter?

L'automne arrive, les jours raccourcissent, et le risque de voir des animaux sauvages surgir sur la chaussée augmente. Le TCS donne des conseils aux automobilistes afin d'éviter un accident et leur rappelle la marche à suivre au cas où.

C'est en automne que la probabilité de tomber nez-à-nez avec des animaux sauvages sur la chaussée de façon inopinée est la plus élevée.



Ceux-ci sont particulièrement actifs au coucher du jour et au lever du soleil, et c'est précisément à ces moments que le risque d'être surpris par l'un d'entre eux sur la chaussée augmente. Plus tard, en hiver, il arrive régulièrement que les animaux sauvages viennent sur la route afin d'y lécher les résidus de sel. À cette période, certains trouvent même particulièrement confortable de se déplacer sur l'asphalte!

Adapter son comportement au volant en forêt

En forêt, la conductrice ou le conducteur doit s'attendre à ce que des animaux sauvages surgissent sur la chaussée. C'est d'ailleurs aujourd'hui d'autant plus probable que par le passé, étant donné que les véhicules, même ceux dotés de moteurs à combustion, sont de plus en plus silencieux et à peine perceptibles. Dès que l'on suspecte un danger potentiel, il convient donc de réduire sa vitesse et de renforcer sa vigilance face à la faune sauvage. Ne vous laissez pas distraire par les passagères et passagers, ni par des appareils électroniques.

Allumer ses feux de croisement

Lorsque l'on croise un chevreuil sur la chaussée, il convient d'enclencher immédiatement ses feux de croisement. Jamais les feux de route, car ils risquent d'énerver l'animal. Le klaxon peut aussi être un bon moyen pour le faire fuir. Étant donné que les animaux sauvages se déplacent souvent en groupe, il convient de toujours s'attendre à ce que d'autres surgissent en suivant le premier sur la chaussée.

Pas de manœuvre d'évitement

Lorsque la collision semble malgré tout inévitable, il est recommandé de freiner en tenant fermement le volant et d'essayer de ne pas dévier. Les manœuvres d'évitement sont risquées et donc à proscrire, car elles pourraient entraîner un accident encore plus grave avec des automobilistes arrivant en sens inverse, ou bien avec un obstacle ou tout autre objet présent sur le bord de la route.

Informez la police

En cas d'accident, dès lors qu'on a percuté un animal, il faut agir rapidement: on allume ses feux de détresse, on enfile son gilet de sécurité réfléchissant, et on pose le triangle de sécurité. Une fois la zone d'accident sécurisée, la conductrice ou le conducteur se doit d'informer la police. Celle-ci décide ensuite s'il faut dépêcher ou non le ou la garde-chasse.

Les chevreuils, les renards et autres animaux sauvages, qu'ils soient

morts ou blessés, relèvent de la compétence de la police ou des gardes-chasse. C'est la raison pour laquelle la loi fédérale sur la circulation routière prévoit une obligation de signalement. Il est important de ne pas s'approcher de l'animal blessé avant l'arrivée des autorités compétentes.

Si l'animal prend la fuite et ne semble pas blessé, il convient malgré tout d'en informer la police ou les gardes-chasse. Il pourrait en effet l'être et aller se cacher quelque part dans le sous-bois pour attendre la mort dans de grandes souffrances.

Prise en charge de l'assurance sous certaines conditions

L'assurance casco partielle prend généralement les dommages en charge. C'est néanmoins uniquement le cas lorsqu'il s'agit d'une collision directe et soudaine avec un animal sauvage.

Si la conductrice ou le conducteur a évité l'animal et a perdu le contrôle de son véhicule, les dommages ne sont pas pris en charge par la casco partielle. Si la conductrice ou le conducteur dispose en revanche d'une assurance casco intégrale, celle-ci prend les dommages en charge. Il est donc doublement recommandé de signaler un accident avec un animal sauvage: la conductrice ou le conducteur évite d'une part une

amende pour avoir contrevenu à l'obligation de signalement, et elle ou il est ensuite en mesure de prouver comment l'accident est véritablement survenu.



RACLETTE OU FONDUE?

*Fanfare
de Cheseaux*

VENTE DE SOUTIEN

RACLETTE
2 portions env. 400g

FONDUE
Sachet de 400g



Fromagerie du
Gros-de-Vaud
Jahan Jambon



15.-



**Contacte un musicien ou remplis le formulaire
sur www.fanfare-cheseaux.ch/soutien**

A venir chercher à notre local le 21 novembre 2024




vous propose son premier

CALENDRIER DE L'AVENT

Découvrez chaque jour une nouvelle surprise et gagnez peut-être un cadeau offert par nos commerçants locaux!

Scannez le lien pour commander votre calendrier par **TWINT** au prix de **10 CHF**




Venez récupérer vos calendriers à la grande salle de la maison de commune de Cheseaux les lundi soirs entre 20h-22h ou faites-vous livrer par l'un de nos membres.

plus d'info sur www.artishow.ch

Informations communales

Votation fédérale du 24 novembre 2024

Matériel de vote officiel

L'ensemble du matériel de vote officiel doit parvenir aux électeurs au plus tard le vendredi 1^{er} novembre 2024.

L'électeur n'ayant pas reçu son matériel, une partie de celui-ci ou l'ayant égaré peut le réclamer auprès du greffe municipal jusqu'au vendredi 22 novembre 2024 à 12h au plus tard. L'électeur choisit librement de se rendre au bureau de vote ou de voter par correspondance (par voie postale ou en déposant son matériel dans la boîte aux lettres de la Maison de Commune, route de Lausanne 2).

Vote par correspondance

Les votes par correspondance, retournés par voie postale, doivent être affranchis par l'électeur et parvenir au greffe municipal au plus tard le vendredi 22 novembre 2024. Seuls les votes déposés dans la boîte aux lettres de la Maison de Commune, route de Lausanne 2, n'ont pas besoin d'être affranchis. Cas échéant, les votes peuvent être déposés dans cette boîte jusqu'au dimanche 24 novembre 2024 à 11h au plus tard.

Rappel du vote par correspondance

- ❖ **L'enveloppe de transmission doit contenir, d'une part, l'enveloppe de vote de couleur jaune fermée (avec les bulletins de vote à l'intérieur), d'autre part, la carte de vote dûment complétée et signée (avec l'adresse du greffe municipal apparaissant dans la fenêtre).**
- ❖ **La carte de vote ne doit en aucun cas être glissée dans l'enveloppe de vote jaune.**
- ❖ En cas de besoin, l'enveloppe de transmission peut être remplacée par une enveloppe privée, portant l'adresse du greffe municipal et la mention « Votation fédérale du 24 novembre 2024 ».

Vote au bureau de vote

Les électeurs qui choisissent de se rendre au bureau de vote doivent se munir du matériel officiel reçu soit de la carte de vote à usage unique (obligatoire), de l'enveloppe de vote et des bulletins de vote.

Le bureau de vote est ouvert le dimanche 24 novembre 2024 de 10h à 11h, au rez-de-chaussée de la Maison de Commune.

Vote des malades

Les citoyens âgés, malades ou infirmes votent par correspondance. Au besoin, ils peuvent demander, **au plus tard le vendredi 24 novembre 2024** à voter à domicile ou en établissement pour autant que celui-ci se trouve dans leur commune politique.

De plus amples renseignements peuvent être obtenus en consultant l'arrêté cantonal affiché au pilier public.

ROMANEL-SUR-LAUSANNE
Dimanche, 3 novembre 2024
Salle de Prazqueron à 14h00, portes à 12h45



SYSTÈME FRIBOURGEOIS
Quine Fr. 40.-
Double Fr. 50.-
Carton Fr. 80.-

4 Royales à Fr. 400.-
27 séries à fr. 15.-

L	O	T	O	8
25				
				90

Fr. 4.- la carte, Fr. 10.- les 3,
Pour 2 royales

charcuterie, fumé, vin, corbeilles, fromages, fondue, bons d'achat

Mini-Bingo





Organisation : Jeunes Tireurs Tir Sportif
La Mèbre, Romanel-Cheseaux

Le carvélo est disponible. Vous le trouverez parké devant la ferme Emery au centre du village! Avec le soutien de la Commune de Cheseaux et la participation de la pharmacie Amavita. La Municipalité vous souhaite bonne route!


carvelo 2go
eCargo-Bike Sharing



**La mobilité qui donne le sourire.
Découvrez maintenant le vélo-cargo électrique!**

- | | |
|---|---|
|  Frais de base de 5 Fr. + 2.50 Fr./h |  Charge jusqu'à 100 kg / 2 enfants |
|  Tarif nocturne 22h00 - 8h00: gratuit |  Assistance électrique jusqu'à 25 km/h |
|  Moitié prix avec abo pour 90 Fr. ou sociétariat TCS |  Autonomie: 50-80 km |

carvelo2go est une offre de



Partenaires technologiques

RIESE & MÜLLER



BOSCH
Des technologies pour la vie

Partenaire national

LA POSTE

Avec le soutien de

myclimate
Shape our future

Qu'est-ce que carvelo2go ?

carvelo2go est un réseau de partage de vélos-cargo électriques (ou "carvélos") présent sur tout le territoire suisse. carvelo2go fonctionne de manière semblable au partage de voitures Mobility: vous pouvez louer un carvélo à l'heure ou à la journée chez un "hôte" (par exemple, votre boulangerie préférée).

Grâce à carvelo2go, vous pouvez effectuer vos transports simplement et de façon spontanée avec un carvélo, sans devoir en posséder un.

Comment fonctionne carvelo2go ?

Vous avez besoin de transporter des enfants ou du matériel ? Vous voulez atteindre votre destination rapidement pour un prix modique tout en ménageant l'environnement ? Il suffit alors de saisir votre smartphone ou consulter le site internet pour trouver en un coup d'œil tous les carvélos disponibles près de vous.



S'ENREGISTRER GRATUITEMENT

Enregistrez-vous sur www.carvelo2go.ch/fr et ouvrez gratuitement un compte utilisateur.



CHERCHER EN LIGNE OU SUR L'APPLI

Le site web et l'application carvelo2go vous indiquent les carvélos disponibles à proximité.



RÉSERVER UN CARVÉLO

Faites votre choix: choisissez l'heure qui vous convient.



DEUX HEURES OFFERTES!

Saisissez le code suivant pour bénéficier d'une location gratuite de deux heures: **welcome2try**



EMPRUNTER LE CARVÉLO ET PARTIR

Trouvez l'hôte qui héberge le carvélo, présentez-lui votre carte d'identité et prenez la route!



RENDRE LE CARVÉLO

Retournez le carvélo chez l'hôte dans le délai prévu.

carvelo2go - la plateforme de partage de vélos-cargos électriques de l'Académie de la mobilité du TCS. Tél. 058 827 34 14, info@carvelo2go.ch, www.carvelo2go.ch



**ENTENTE
INDEPENDANTE
ROMANEL**



MATCH AUX CARTES

Vendredi 8 novembre 2024 à 19h00

à la salle polyvalente de Romanel-sur-Lausanne

3 tours – 48 donnes

Prix d'inscription CHF 40. -- par personne

(Apéritif de bienvenue et repas compris)

Menu

Saucisse aux choux

Papet vaudois

Dessert

Inscription et renseignements

Jusqu'au 1 novembre 2024

☎ +41 79 822 89 83

✉ eir.romanel@gmail.com

Chaque inscrit-e recevra un lot

Inscription le jour même possible,
mais dans la limite des places disponibles

Possibilité de paiement sur place via



Groupe Crissier et environs

Match aux cartes



Samedi 16 novembre 2024

Grande salle de Mex, Route de Cossonay 8 B

18h00 Ouverture des portes

19h30 Début des matchs

Prix : 25.- fr par personne



Sur inscription jusqu'au 1^{er} novembre 2024

079 / 709 41 81

apv.crissier@gmail.com

Petite restauration sur place

Halloween du Coeur

Avec tes copains, va sonner aux portes et récolte des denrées pour les cartons du coeur. Rendez-vous à 17h30 au foyer de la salle de commune où tu recevras ton plan de tournée.

Trop âgé pour aller sonner aux portes? Pourquoi ne pas préparer un petit paquet avec du cacao, du café, du riz, de l'huile, des Pampers, etc., pour les enfants qui viendront sonner aux portes.

31 octobre | **Foyer de Maison de Commune** | **17h30 - 19h30**

Merci de t'inscrire via le formulaire disponible sur www.eventcheseaux.ch

Cheseaux Event logo and social media icons (Facebook, Instagram, Website).

Halloween du Coeur

plus en détail...

Inspirés par ce qui se fait dans plusieurs communes du canton depuis quelques années, nous profitons d'Halloween pour récolter des denrées en faveur des Cartons du Coeur Romandie.

Cette année, nous donnons rendez-vous aux enfants et à leurs parents pour les plus jeunes (et aux adultes aussi) à 17h30 dans le foyer de la salle de commune. De là nous partirons en petits groupes dans les différents quartiers de Cheseaux.

Les enfants doivent venir déguisés, si possible avec un petit chariot de fortune, sac à dos, etc., pour transporter les aliments offerts. Ils seront répartis en plusieurs groupes et nous ferons en sorte d'avoir des adultes présents dans chaque groupe.

Pour le quartier de Champ-Pamont : rdv au n° 127, la collecte s'organisera depuis là.

Pour des questions d'organisation, nous vous remercions d'inscrire les enfants, avant le mardi **29 octobre**, sur le formulaire disponible sur le site web www.eventcheseaux.ch

Les personnes qui préfèrent livrer directement leurs denrées, sont les bienvenues au foyer.

On se réjouit ! *Merci*

Organisé par : Priscille, Aline, Simon & Event Cheseaux

Social media icons (Facebook, Instagram, Website) and Cheseaux Event logo.

ape ASSOCIATION VAUDOISE DES PARENTS D'ÉLÈVES Cheseaux-La Chamberonne APECH

Madeleine Cassereau Conseillère en pédagogie

ATELIERS APPRENDRE À APPRENDRE POUR LES ENFANTS EN 7 ET 8 H

Améliorer sa méthodologie de travail

Ateliers gérés par Mme Cassereau, conseillère en pédagogie

Ces ateliers s'adressent aux élèves qui constatent un décalage entre les efforts déployés et les résultats obtenus ou tout simplement qui souhaitent améliorer leur méthode de travail.

Objectifs des ateliers

- Découvrir et prendre conscience de son fonctionnement mental
- Mettre en œuvre des méthodes personnelles de travail
- Retrouver la motivation en devenant acteur de sa réussite
- Développer la confiance en soi
- Être efficace dans ses apprentissages en devenant plus attentif
- Différencier la compréhension et la mémorisation

→ Description détaillée des ateliers sur notre site

Date des 5 ateliers : mercredi 6, 13, 20, 27 novembre et 4 décembre 2024 de 13h30 à 15h
Lieu : Cheseaux
Nombre de place : 8 ; ateliers assurés si 8 enfants inscrits.

Prix pour les 5 ateliers de 1h30 chacun (participation aux 5 ateliers obligatoire)

membre APECH	135 CHF
non-membre	165 CHF

Inscription : www.apech.ch/events/cours-apprendre-7-8h/

INSCRIPTION OBLIGATOIRE JUSQU'AU 20 OCTOBRE 2024

Vous n'êtes pas encore membre de l'APECH mais souhaitez le devenir ? Vous pouvez nous faire parvenir votre demande d'adhésion par le biais de notre site www.apech.ch. Cotisation CHF 35.00 par année.

ape ASSOCIATION VAUDOISE DES PARENTS D'ÉLÈVES Cheseaux-La Chamberonne APECH

Madeleine Cassereau Conseillère en pédagogie

ATELIERS APPRENDRE À APPRENDRE POUR LES ENFANTS EN 9, 10 ET 11 H

Améliorer sa méthodologie de travail

Ateliers gérés par Mme Cassereau, conseillère en pédagogie

Ces ateliers s'adressent aux élèves qui constatent un décalage entre les efforts déployés et les résultats obtenus ou tout simplement qui souhaitent améliorer leur méthode de travail.

Objectifs des ateliers

- Découvrir et prendre conscience de son fonctionnement mental
- Mettre en œuvre des méthodes personnelles de travail
- Retrouver la motivation en devenant acteur de sa réussite
- Développer la confiance en soi
- Être efficace dans ses apprentissages en devenant plus attentif
- Différencier la compréhension et la mémorisation

→ Description détaillée des ateliers sur notre site

Date des 5 ateliers : mercredi 6, 13, 20, 27 novembre et 4 décembre 2024 de 15h30 à 17h
Lieu : Cheseaux
Nombre de place : 8 ; ateliers assurés si 8 enfants inscrits.

Prix pour les 5 ateliers de 1h30 chacun (participation aux 5 ateliers obligatoire)

membre APECH	135 CHF
non-membre	165 CHF

Inscription : www.apech.ch/events/cours-apprendre-9-11h/

INSCRIPTION OBLIGATOIRE JUSQU'AU 20 OCTOBRE 2024

Vous n'êtes pas encore membre de l'APECH mais souhaitez le devenir ? Vous pouvez nous faire parvenir votre demande d'adhésion par le biais de notre site www.apech.ch. Cotisation CHF 35.00 par année.

Agenda



Agenda pour Cheseaux

Octobre 2024

- 18 octobre - La Gendarmerie à votre porte.
- 27 octobre - Loto de la Fondation de Vernand.
- 30 octobre - Fête de la Courge de Event@Cheseaux.
- 30 octobre - Séance publique d'information de la Municipalité.
- 31 octobre - Halloween du cœur.

Novembre 2024

- 6 novembre - Fil d'Argent.
- 8 novembre - Nuit du conte à la bibliothèque.
- 10 novembre - Déjeuné de la Ludothèque.
- 10 novembre - Forum pour les jeunes de 13 à 25 ans.
- 12 novembre - Conseil communal dans la salle du Grand Conseil à Lausanne.
- 13 novembre - Repas de soutien du FC Cheseaux.
- 15 novembre - Soirée choucroute de la Communauté Catholique à Romanel.
- 16 novembre - Caveau Le Chapeau.

23-24 novembre - Marche populaire IVV du Fanny-Club Cheseaux.

24 novembre - Votations fédérales.

27 novembre - Assemblée générale de la Communauté catholique.

29 et 30 novembre - Soirées de la FSG Cheseaux.

Décembre 2024

7 décembre - Vente des coffrets fondue en faveur du Téléthon 2024 à la caserne des pompiers.

10-11 décembre - Noël Solidaire de Event@Cheseaux.

13 décembre - Fête de Noël du Fil d'Argent à Romanel.

14 décembre - Fête de Noël de Event@Cheseaux.

15 décembre - Concert de Noël (fanfare et chœur des écoles primaires de Cheseaux)

Agenda régional

Novembre 2024

3 novembre - Loto des jeunes tireurs sportif à Romanel.

16 novembre - Match aux cartes de l'Association de Paysannes Vaudoises, groupe Crissier et environs à Mex.

Décembre 2024

6, 7 et 8 décembre - Spectacle de La Paternelle à Lausanne.

Publications dans l'agenda

Merci aux sociétés locales d'annoncer à la rédaction du Crieur à crieur@blaco.ch les dates de leurs manifestations dès que celles-ci sont connues!

La publication des manifestations dans l'agenda du Crieur est gratuite, mais la rédaction est en droit de refuser celles qui ne correspondraient pas aux buts recherchés d'un journal communal, à savoir: pas de polémiques, de politique, de propagande ou d'annonces contraires aux mœurs.

CHESEAU-SUR-LAUSANNE



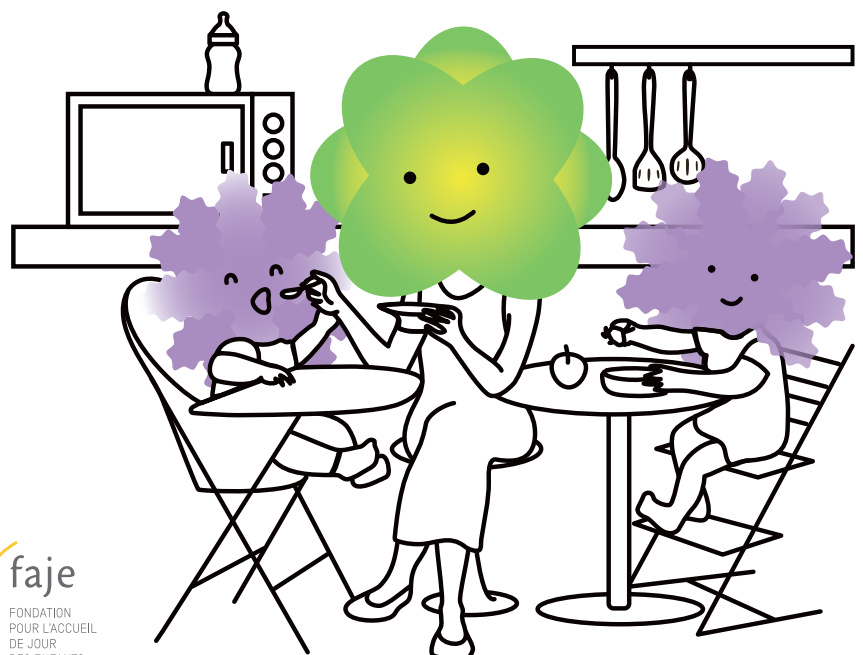
Et si vous repreniez une activité professionnelle à la maison ?

En devenant accueillant-e de jour, vous participez activement à la vie et au développement des enfants que vous accueillez. Cette nouvelle activité rémunérée vous offre la flexibilité et l'autonomie qui vous permettent d'exercer un emploi depuis chez vous!

Devenez accueillant-e de jour sur www.afj.faje-vd.ch

L'accueil familial de jour forme, encadre et emploie des accueillant-e-s pour enfants de 0 à 12 ans, pour garantir leur sécurité et leur confort.

Projet soutenu par la FAJE, la Fondation pour l'accueil de jour des enfants.



faje
FONDATION
POUR L'ACCUEIL
DE JOUR
DES ENFANTS

Une Silent Party à Cheseaux



La Jeunesse de Cheseaux et Event@Cheseaux se sont associés pour proposer une expérience inédite: une Silent Party.

Pour ceux et celles qui ne connaissent pas le concept, il s'agit d'une discothèque dans laquelle tout le monde porte un casque et danse sur sa propre musique. Ça peut paraître bizarre... L'intérêt c'est que c'est silencieux! Si vous entrez dans la salle sans casque, c'est très bizarre. Vous voyez des personnes qui dansent et qui chantent en rythme alors que vous n'entendez pas de musique! C'est extrêmement intéressant pour le voisinage et diminue les soucis de tapage nocturne.

Pour les personnes qui portent un casque, et qui dansent, c'est une tout autre affaire! Une ambiance de folie martèle vos oreilles! Dans le casque, trois ambiances! Fan des années 70-80 vous prenez le réseau bleu. Si vous êtes plutôt latino caliente, alors choisissez l'ambiance rouge. Boum boum techno: alors *tu chois le vert!

Pour réhydrater tous ces danseurs qui ont fini par avoir bien chaud, la Jeunesse avait installé une magnifique buvette avec un grand choix de *rafraîchissements*, fort appréciés. Et bien sûr les machines à Spritz d'Event ont tourné à plein régime. Plus d'une centaine de personnes de Cheseaux et d'ailleurs sont *venues* s'amuser sur le dance floor de la maison commune animée par DJ Mike, puis rejoins par Dj grynd_music en fin de soirée pour la partie electro.

Vers une heure du matin, il a fallu ranger. Tout le monde est reparti la tête dans les étoiles et dans la musique. Si vous aimez danser, vous éclater entre amis dans une ambiance sympa, on se réjouit de vous retrouver lors d'une future Silent Party ou d'une soirée disco, sans casque cette fois!

Event@cheseaux et La Jeunesse de Cheseaux remercient :

La commune pour son soutien et le prêt de la salle.
Toute l'équipe de la jeunesse qui a une pêche d'enfer!





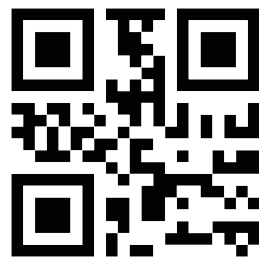
MONIQUE TOUMA

Psychologue FSP/AVP

- Coaching existentiel
- Thérapies du sens de la vie
- Conseils et suivis psychologiques pour individus et couples

Informations et rendez-vous :
076 75 74 339

www.moniquetouma.ch



NOUVEAU CONCEPT

Sur rendez-vous
Nouvel environnement
Du mardi au samedi

APPELEZ-NOUS



EWME

VISUAL STUDIO

OPTICIENS

www.visualstudio.ch

Rte de Lausanne 9 - 1033 Cheseaux - 021 732 19 19 - info@visualstudio.ch

RAIFFEISEN

Banque Raiffeisen d'Assens

Assens | Goumoëns | Cheseaux | Crissier | Renens

Di Stefano Electricité

Installations électriques, téléphones
TV, dépannages et entretien

Rue de la Mèbre 6
1033 Cheseaux
Tél./Fax 021 731 28 28
Mobile 078 888 86 46



LE BENEVOLAT DE CHESEAUX – ROMANEL – VERNAND

Vous disposez
d'un peu de temps
et d'un véhicule.
Vous êtes sensible à
la solidarité,
l'écoute, l'aide.



De nombreuses personnes à mobilité réduite
ont besoin d'aide pour leurs transports.

Nous avons besoin de bénévoles.

Nous vous solliciterons selon vos disponibilités
(par exemple 1x/semaine, ou 1x/toutes les 2 semaines,
ou de temps à autres)

Contactez-nous :

ROMANEL : MME JANSER 021 647.29.29

CHESEAUX : MME POLETTI 079 453.85.56

(LU-VE 9H-12H)



jpigirard@gmail.com



Fiduciaire Staehli SA

un éventail
de services
à votre disposition



Fiduciaire Staehli SA

Ch. de la Vignettaz 7 - 1054 Morrens
Tél. +41 21 867 13 13 - Fax: +41 21 867 13 19
info@fiduciaire-staehli.ch - www.fiduciaire-staehli.ch
Membre de Fiduciaire Suisse - USPI
Experts Réviseurs agréés ASR

